



krovni sklad

triglav vzajemni skladi

Izvečki prospektov Triglav vzajemnih skladov

vzajemni skladi



triglav

DRUŽBA ZA UPRAVLJANJE, d.o.o.

IZVLEČEK PROSPEKTA TRIGLAV VZAJEMNI SKLADI – DELNIŠKI TRIGLAV STEBER I	4
1. SPLOŠNE OPREDELITVE	4
2. NALOŽBENI CILJ IN NALOŽBENA POLITIKA	5
3. TVEGANJA	6
4. PROFIL VLAGATELJA	6
5. UPORABA ČISTEGA DOBIČKA OZIROMA PRIHODKOV	6
6. STROŠKI	7
7. VPLAČILA IN IZPLAČILA TER OBJAVA VREDNOSTI ENOT PREMOŽENJA	9
8. OBDAVČENJE	10
9. PRETEKLA DONOSNOST	11
10. DODATNE INFORMACIJE	12
IZVLEČEK PROSPEKTA TRIGLAV VZAJEMNI SKLADI – URAVNOTEŽENI TRIGLAV RENTA	13
1. SPLOŠNE OPREDELITVE	13
2. NALOŽBENI CILJ IN NALOŽBENA POLITIKA	14
3. TVEGANJA	15
4. PROFIL VLAGATELJA	15
5. UPORABA ČISTEGA DOBIČKA OZIROMA PRIHODKOV	16
6. STROŠKI	16
7. VPLAČILA IN IZPLAČILA TER OBJAVA VREDNOSTI ENOT PREMOŽENJA	18
8. OBDAVČENJE	19
9. PRETEKLA DONOSNOST	21
10. DODATNE INFORMACIJE	21
IZVLEČEK PROSPEKTA TRIGLAV VZAJEMNI SKLADI – MEŠANI TRIGLAV EVROPA	22
1. SPLOŠNE OPREDELITVE	22
2. NALOŽBENI CILJ IN NALOŽBENA POLITIKA	23
3. TVEGANJA	24
4. PROFIL VLAGATELJA	25
5. UPORABA ČISTEGA DOBIČKA OZIROMA PRIHODKOV	25
6. STROŠKI	25
7. VPLAČILA IN IZPLAČILA TER OBJAVA VREDNOSTI ENOT PREMOŽENJA	28
8. OBDAVČENJE	29
9. PRETEKLA DONOSNOST	30
10. DODATNE INFORMACIJE	31
IZVLEČEK PROSPEKTA TRIGLAV VZAJEMNI SKLADI – TRIGLAV OBVEZNIŠKI	32
1. SPLOŠNE OPREDELITVE	32
2. NALOŽBENI CILJ IN NALOŽBENA POLITIKA	33
3. TVEGANJA	34
4. PROFIL VLAGATELJA	34
5. UPORABA ČISTEGA DOBIČKA OZIROMA PRIHODKOV	35
6. STROŠKI	35
7. VPLAČILA IN IZPLAČILA TER OBJAVA VREDNOSTI ENOT PREMOŽENJA	37
8. OBDAVČENJE	39
9. PRETEKLA DONOSNOST	40
10. DODATNE INFORMACIJE	40
IZVLEČEK PROSPEKTA TRIGLAV VZAJEMNI SKLADI – DELNIŠKI TRIGLAV TOP SEKTORJI	41
1. SPLOŠNE OPREDELITVE	41
2. NALOŽBENI CILJ IN NALOŽBENA POLITIKA	42
3. TVEGANJA	43
4. PROFIL VLAGATELJA	43
5. UPORABA ČISTEGA DOBIČKA OZIROMA PRIHODKOV	44
6. STROŠKI	44
7. VPLAČILA IN IZPLAČILA TER OBJAVA VREDNOSTI ENOT PREMOŽENJA	46
8. OBDAVČENJE	47
9. PRETEKLA DONOSNOST	49
10. DODATNE INFORMACIJE	49

IZVLEČEK PROSPEKTA TRIGLAV VZAJEMNI SKLADI – DELNIŠKI TRIGLAV SVETOVNI	50
1. SPLOŠNE OPREDELITVE	50
2. NALOŽBENI CILJ IN NALOŽBENA POLITIKA	51
3. TVEGANJA	51
4. PROFIL VLAGATELJA	52
5. UPORABA ČISTEGA DOBIČKA OZIROMA PRIHODKOV	52
6. STROŠKI	53
7. VPLAČILA IN IZPLAČILA TER OBJAVA VREDNOSTI ENOT PREMOŽENJA	55
8. OBDAVČENJE	56
9. PRETEKLA DONOSNOST	57
10. DODATNE INFORMACIJE	58
IZVLEČEK PROSPEKTA TRIGLAV VZAJEMNI SKLADI – DELNIŠKI TRIGLAV RASTOČI TRGI	59
1. SPLOŠNE OPREDELITVE	59
2. NALOŽBENI CILJ IN NALOŽBENA POLITIKA	60
3. TVEGANJA	60
4. PROFIL VLAGATELJA	61
5. UPORABA ČISTEGA DOBIČKA OZIROMA PRIHODKOV	61
6. STROŠKI	62
7. VPLAČILA IN IZPLAČILA TER OBJAVA VREDNOSTI ENOT PREMOŽENJA	64
8. OBDAVČENJE	65
9. PRETEKLA DONOSNOST	67
10. DODATNE INFORMACIJE	67
IZVLEČEK PROSPEKTA TRIGLAV VZAJEMNI SKLADI – DELNIŠKI TRIGLAV AZIJA	68
1. SPLOŠNE OPREDELITVE	68
2. NALOŽBENI CILJ IN NALOŽBENA POLITIKA	69
3. TVEGANJA	69
4. PROFIL VLAGATELJA	70
5. UPORABA ČISTEGA DOBIČKA OZIROMA PRIHODKOV	70
6. STROŠKI	70
7. VPLAČILA IN IZPLAČILA TER OBJAVA VREDNOSTI ENOT PREMOŽENJA	73
8. OBDAVČENJE	74
9. PRETEKLA DONOSNOST	75
10. DODATNE INFORMACIJE	76
IZVLEČEK PROSPEKTA TRIGLAV VZAJEMNI SKLADI – DELNIŠKI TRIGLAV BALKAN	77
1. SPLOŠNE OPREDELITVE	77
2. NALOŽBENI CILJ IN NALOŽBENA POLITIKA	78
3. TVEGANJA	78
4. PROFIL VLAGATELJA	79
5. UPORABA ČISTEGA DOBIČKA OZIROMA PRIHODKOV	79
6. STROŠKI	79
7. VPLAČILA IN IZPLAČILA TER OBJAVA VREDNOSTI ENOT PREMOŽENJA	82
8. OBDAVČENJE	83
9. PRETEKLA DONOSNOST	84
10. DODATNE INFORMACIJE	85
IZVLEČEK PROSPEKTA TRIGLAV VZAJEMNI SKLADI – DELNIŠKI TRIGLAV HITRO RASTOČA PODJETJA	86
1. SPLOŠNE OPREDELITVE	86
2. NALOŽBENI CILJ IN NALOŽBENA POLITIKA	87
3. TVEGANJA	87
4. PROFIL VLAGATELJA	88
5. UPORABA ČISTEGA DOBIČKA OZIROMA PRIHODKOV	88
6. STROŠKI	88
7. VPLAČILA IN IZPLAČILA TER OBJAVA VREDNOSTI ENOT PREMOŽENJA	91
8. OBDAVČENJE	92
9. PRETEKLA DONOSNOST	93
10. DODATNE INFORMACIJE	94

IZVLEČEK PROSPEKTA TRIGLAV VZAJEMNI SKLADI – DELNIŠKI TRIGLAV STEBER I

- ISIN koda investicijskega kupona podsklada: S10021400047
- Oznaka investicijskega kupona: TDUTS

1. SPLOŠNE OPREDELITVE

- Delniški sklad Triglav Steber I je podsklad Krovnega sklada Triglav vzajemni skladi in je oblikovan na podlagi zakonodaje Republike Slovenije, ki ureja področje upravljanja investicijskih skladov.
- Datum izdaje izvlečka prospekta: 8. 1. 2009;
- Datum izdaje dovoljenja Agencije za upravljanje podsklada: 30. 5. 1998;
- Firma družbe za upravljanje: Triglav, družba za upravljanje, d. o. o., Ljubljana, Slovenska cesta 54;
- Firma skrbnika premoženja krovnega sklada: Abanka Vipava d. d., Ljubljana, Slovenska cesta 58;
- Firma pooblaščenega revizorja poslovanja krovnega sklada in družbe za upravljanje: poslovanje krovnega sklada še ni bilo predmet revizije. Zadnjo revizijo poslovanja vzajemnih skladov, ki so se preoblikovali v podsklade krovnega sklada je na dan 31. 12. 2007 opravil pooblaščen revizor KPMG Slovenija, podjetje za revidiranje, d. o. o., Železna cesta 8a, Ljubljana;
- Naziv nadzornega organa: Agencija za trg vrednostnih papirjev, Ljubljana (www.a-tvp.si);
- Izvleček prospekta vsebuje zgolj izbrane podatke o podskladu. Podrobnejše informacije o naložbah, stroških, tveganjih in drugih pomembnih značilnostih krovnega sklada so navedene v prospektu in pravilih upravljanja krovnega sklada;
- Vlagatelj ima pravico zahtevati izročitev prospekta krovnega sklada ter zadnjega objavljenega letnega in polletnega poročila krovnega sklada. Ti dokumenti so brezplačno na voljo na vpisnih mestih družbe za upravljanje.

2. NALOŽBENI CILJ IN NALOŽBENA POLITIKA

Osnovni naložbeni cilj delniškega podsklada Triglav Steber I je zagotavljati dolgoročno rast vrednosti enote premoženja. Zato bodo naložbe podsklada pretežno usmerjene v delnice podjetij z izgrajeno strategijo razvoja in potencialom dolgoročne rasti ter visoko likvidnostjo. Podsklad bo del svojih sredstev vlagal tudi v dolžniške vrednostne papirje, tveganje svojih naložb pa bo dodatno zmanjševal z njihovo razpršitvijo.

Triglav Steber I bo upravljan z zmerno aktivno naložbeno strategijo, saj bo upravljavec poleg taktične alokacije naložb aktivno skrbel tudi za izbor naložb v portfelju podsklada.

Naložbe podsklada bodo pretežno usmerjene v lastniške vrednostne papirje, kar pomeni, da bo delež naložb podsklada v delnice znašal najmanj 75 % vrednosti sredstev podsklada. Naložbe v delnice bodo pretežno usmerjene v podjetja iz držav članic in iz tujih držav, za katera bo upravljavec ocenil, da je njihova notranja vrednost višja od trenutne tržne cene.

Razmerje med naložbami podsklada je regionalno omejeno, saj bodo naložbe v Srednjo Evropo (Slovenija, Nemčija, Avstrija, Italija, Poljska, Češka, Slovaška in Madžarska) predstavljale najmanj 60 % vrednosti sredstev, medtem ko naložbe v neevropske države ne bodo presegle 40 % sredstev podsklada.

Pri investiranju sredstev v dolžniške vrednostne papirje bo podsklad glavnino svojih naložb usmeril v državne obveznice ali druge vrednostne papirje in instrumente denarnega trga z jamstvom držav članic ali tujih držav, manjši del pa v obveznice velikih gospodarskih družb s perspektivnimi razvojnimi programi. V primeru naložb v obveznice brez državnega jamstva se bo podsklad posluževal bonitetnih ocen Standard & Poor, Fitch in Moody's, domačih agencij za ocenjevanje bonitet in lastnih analiz. Podsklad bo svoja sredstva vlagal v obveznice z bonitetnimi ocenami od AAA do BBB- (Standard & Poor's in Fitch) oziroma od Aaa do Baa3 (Moody's). Povprečna dospelost dolžniških vrednostnih papirjev bo štiri do osem let, upravljavec podsklada pa bo spreminjal ročnost v skladu z razmerami na kapitalskih trgih.

Družba za upravljanje bo v zvezi s premoženjem podsklada za namene varovanja pred tveganji uporabljala tehnike in orodja upravljanja, ki so opredeljene v skupnem delu prospekta v poglavju 1. 6, in sicer kritna posojila.

3. TVEGANJA

Vlagatelj je z naložbo v investicijske kupone podsklada izpostavljen različnim vrstam tveganj med katerimi ima večjo vlogo predvsem tržno tveganje. Tržno tveganje je tveganje, ki izhaja iz dejavnikov, ki vključujejo možnost nenadnega in dlje časa trajajočega splošnega padca tečajev na kapitalskih trgih zaradi splošnih tržnih in gospodarskih razmer (sistematično tveganje), in iz dejavnikov, povezanih z aktivnostmi izdajatelja finančnega instrumenta (nesistematično tveganje).

Druge vrste tveganj, ki tudi vplivajo na naložbo vlagatelja so tveganje koncentracije naložb, kreditno tveganje, tveganje poravnave, tveganje skrbništva, likvidnostno tveganje, valutno tveganje, tveganje inflacije in obrestno tveganje.

Opozorilo:

Zaradi sestave naložb je verjetno, da bo vrednost enote premoženja podsklada nihala.

Enoznačna ocena tveganosti naložbe v investicijske kupone podsklada:

Glede na razvrstitev oziroma lestvico tveganosti naložbene politike vzajemnih skladov se podsklad Triglav Steber I z razredom tveganja 8 uvršča v spodnje območje visoko tveganih skladov, ki je med 8-10¹.

4. PROFIL VLAGATELJA

Naložba v delniški podsklad Triglav Steber I je primerna za vse tiste vlagatelje, ki so pripravljeni sprejeti tveganje nalaganja v lastniške vrednostne papirje in katerih naložbeni horizont ni krajši od 4–5 let.

5. UPORABA ČISTEGA DOBIČKA OZIROMA PRIHODKOV

Podsklad bo prihodke oziroma čisti dobiček v celoti zadržal in ga v obdobju imetništva investicijskih kuponov imetnikom ne bo izplačeval. Podsklad bo prihodke oziroma čisti dobiček izplačal imetnikom investicijskih kuponov šele ob izplačilu investicijskih kuponov podsklada.

¹ Razvrstitev je bila narejena na osnovi Predloga razvrščanja skladov glede na tveganost naložbene politike, ki ga je pripravilo Združenje družb za upravljanje. Pri tem razred oziroma ocena 1-3 pomeni nizko tvegano naložbo, razred 4-7 srednje tvegano naložbo in razred 8-10 visoko tvegano naložbo.

6. STROŠKI

Najvišji vstopni stroški, do katerih je upravičena družba za upravljanje ob vplačilu investicijskih kuponov podsklada znašajo 3,00 % od vrednosti investicijskega kupona. Družba za upravljanje ob izplačilu oziroma prodaji investicijskih kuponov podsklada vlagateljem izstopnih stroškov ne zaračunava, oziroma ti stroški znašajo 0,00 %.

V primeru varčevalnih shem znašajo najvišji vstopni stroški od vplačil, opravljenih v prvem letu po začetku vplačevanja v podsklad 15,00 % od vrednosti vplačil v prvem letu. V tem primeru bodo vstopni stroški vseh nadaljnjih vplačil do izteka obdobja vplačevanja sorazmerno nižji, tako da skupni vstopni stroški od vplačil za celotno obdobje vplačevanja ne bodo presegli višine vstopnih stroškov za enkratna vplačila.

V primeru prehoda v drug podsklad ali sklad, ki ga upravlja družba za upravljanje, znašajo najvišji izstopni stroški, do katerih je upravičena družba za upravljanje 0,50 % od vrednosti investicijskega kupona.

Trenutno veljavna lestvica vstopnih in izstopnih stroškov je dostopna na vseh vpisnih mestih in na spletni strani družbe za upravljanje www.triglavskladi.si.

Višina provizije za upravljanje podsklada Triglav Steber I znaša 2,00 % povprečne letne čiste vrednosti sredstev podsklada.

Najvišja provizija za upravljanje skrbniških storitev, ki jo zaračunava skrbnik premoženja podsklada znaša 0,05 % na letni ravni od povprečne letne čiste vrednosti sredstev podsklada.

Vrste drugih stroškov, do katerih sta v breme premoženja podsklada upravičena družba za upravljanje in skrbnik premoženja podsklada so:

- stroški posredovanja pri nakupu in prodaji vrednostnih papirjev na organiziranih trgih vrednostnih papirjev, pri vstopanju na organizirane trge drugih držav članic ali organizirane trge tujih držav pa še stroški, ki so nujno potrebni za vstop in poslovanje na tujem trgu
- stroški za provizije in drugi stroški, ki jih je na podlagi pogodbe med družbo za upravljanje, skrbnikom in klirinško depotno družbo treba plačati klirinško depotni družbi,
- stroški plačilnega prometa,
- stroški revidiranja letnega poročila krovnega sklada,
- stroški obveščanja imetnikov investicijskih kuponov po ZISDU-1,
- stroški v zvezi z vloženimi tožbami zoper skrbnika za povrnitev

- premoženju podskladov povzročene škode in v zvezi z uveljavljanjem zahtevkov ter ugovorov v sodnih in drugih postopkih, katerih predmet so pravice, obveznosti oziroma premoženje podskladov,
- davki in druge davščine v zvezi s premoženjem podskladov oziroma s prometom s tem premoženjem,
 - stroški skrbniških storitev skrbnika,
 - stroški obresti in drugi stroški zadolževanja za posojila,
 - stroški v zvezi z razdelitvijo čistega dobička oziroma prihodkov podskladov,
 - stroški za provizije in drugi stroški, ki jih je na podlagi pogodbe med družbo za upravljanje, skrbnikom in klirinško depotno družbo potrebno plačati klirinško depotni družbi,
 - stroški hrambe in/ali vodenja računov vrednostnih papirjev oziroma finančnih instrumentov podskladov pri drugih bankah oziroma finančnih organizacijah, ter s tem povezani stroški vnosa in izvršitve naloga (transakcijski stroški),
 - stroški sodnih postopkov, katerih predmet so pravice, obveznosti oziroma premoženje podskladov in je skrbnik po zakonu pooblaščen za uveljavljanje zahtevkov oziroma ugovorov za račun podskladov.

Celotni stroški poslovanja podsklada (TER), izraženi v odstotku od povprečne čiste vrednosti sredstev podsklada, se izračunavajo dvakrat letno, in sicer za obdobje preteklega koledarskega leta in za obdobje od 1. 07. preteklega leta do 30. 6. tekočega leta. Celotni stroški poslovanja podsklada (TER) v obdobju od 1. 1. 2007 do 31. 12. 2007 so znašali 2,22 %, TER za obdobje od 1. 7. 2007 do 30. 6. 2008 pa je znašal 2,06 %².

Stopnja obrata naložb podsklada (PTR) se izračunava dvakrat letno, in sicer za obdobje preteklega koledarskega leta in za obdobje od 1. 7. preteklega leta do 30. 6. tekočega leta. Stopnja obrata naložb podsklada (PTR) je v obdobju od 1. 1. 2007 do 31. 12. 2007 znašala 45,35 %, za obdobje od 1. 7. 2007 do 30. 6. 2008 pa je PTR znašal 34,10 %³.

² Celotni stroški poslovanja podsklada bremenijo premoženje podsklada, in ne neposredno imetnikov investicijskih kuponov. Zajemajo vse stroške poslovanja podsklada vključno s provizijo za upravljanje in provizijo za skrbniške storitve, razen stroškov poslov s finančnimi instrumenti (transakcijskih stroškov) in njim primerljivih stroškov. Običajno so označeni s kratico TER (iz angleške besede Total Expense Ratio) in izraženi v odstotku od povprečne dvanajstmesečne čiste vrednosti sredstev podsklada ter so lahko v bodoče višji ali nižji od prikazanih.

³ Stopnja obrata naložb meri aktivnost upravljanja premoženja podsklada, pri čemer višja stopnja praviloma pomeni bolj aktivno upravljanje, hkrati pa tudi višje stroške poslov s finančnimi instrumenti (transakcijske stroške), ki bremenijo premoženje podsklada. Običajno je označena s kratico PTR (iz angleške besede Portfolio Turnover Rate).

Kronološki pregled vseh doslej izračunanih in objavljenih TER in PTR je dostopen na spletni strani Triglav, družbe za upravljanje www.triglavskladi.si.

Triglav, družba za upravljanje, d. o. o. v zvezi z opravljanjem poslov s finančnimi instrumenti za račun podsklada – z izjemo storitve kliringa in izvršitve transakcij – ne prejema kakršnih koli drugih ekonomskih koristi (t. i. mehke provizije, ang. soft commissions).

Triglav, družba za upravljanje, d. o. o. nima sklenjenega kakršnega koli sporazuma (ang. fee sharing agreement), ki bi se nanašal bodisi na delitev transakcijskih stroškov, plačanih iz sredstev podsklada, med družbo za upravljanje in borzno posredniško družbo.

7. VPLAČILA IN IZPLAČILA TER OBJAVA VREDNOSTI ENOT PREMOŽENJA

Investicijski kuponi se lahko vplačajo samo v denarju. Vplačilo je možno izvesti v vseh finančnih in drugih institucijah, ki so pooblaščen za izvajanje plačilnega prometa. Pred prvim vplačilom v podsklad je vlagatelj dolžan izpolniti pristopno izjavo na posebnem obrazcu (tiskanem ali elektronskem), s katero pristopi k pravilom upravljanja podsklada. Pred sprejetjem pristopne izjave je potrebno opraviti identifikacijo vlagatelja in pridobiti podatke v skladu s predpisi s področja preprečevanja pranja denarja in financiranja terorizma ter davčnimi predpisi.

Vlagatelj pristopi v podsklad s pristopom k pravilom upravljanja in z vplačilom sredstev na transakcijski račun podsklada, odprtem pri banki skrbnici. Vplačilo sredstev v podsklad se izvede s pomočjo plačilnega naloga.

Vrednost investicijskega kupona se spreminja dnevno. Vplačila se opravijo po neznani (prihodnji) vrednosti investicijskega kupona podsklada. Nakupna vrednost investicijskega kupona je enaka zmnožku števila enot premoženja in vrednosti enote premoženja podsklada, povečanemu za vstopne stroške, do katerih je upravičena družba za upravljanje.

Imetnik investicijskega kupona (vlagatelj) lahko od družbe za upravljanje kadarkoli pisno zahteva, da mu izplača vrednost njegovih investicijskih kuponov delno ali v celoti. Vlagatelj lahko izpolni zahtevek (Naročilo za prodajo) osebno pri upravljavcu oziroma na vpisnih mestih. V primeru, da zahtevek posreduje upravljavcu po pošti ali telefaksu, mora zahtevku priložiti vse potrebne listine oziroma dokumente. Odkupna vrednost investicijskega kupona je enaka

zmnožku števila enot premoženja in VEP podsklada, zmanjšanemu za izstopne stroške, do katerih je upravičena družba za upravljanje.

Vplačila v podsklad glede višine niso omejena. Najnižji znesek vplačila v primeru varčevalnih načrtov, direktnih bremenitev ali drugih oblik vplačevanja je opredeljen na spletni strani družbe za upravljanje.

Družba za upravljanje vsak delovni dan sporoča Agenciji za trg vrednostnih papirjev, časopisom Delo, Dnevnik, Večer in Finance ter na teletekst podatke o VEP in druge podatke na obrazcu VS/VEP za pretekli delovni dan. Dnevni časopisi VEP objavijo v prvi naslednji izdaji. Podatki iz obrazca VS/VEP so objavljeni tudi na teletekstu televizije Slovenija str. 321 in v tečajnici vzajemnih skladov ter na spletni strani družbe za upravljanje www.triglavskladi.si.

Prehod v drug podsklad krovnega sklada brez vmesnega izplačila odkupne vrednosti investicijskega kupona je možen ob predložitvi vlagateljeve zahteve za prehod (Naročilo za prenos). Ob prehodu znašajo izstopni stroški za posamična izplačila 0,50 % od vrednosti investicijskega kupona.

Valuta vplačila in izplačila je evro (EUR).

8. OBDAVČENJE

Dohodki **pravnih oseb – rezidentov Republike Slovenije** in tistih nerezidentov, ki imajo naložbo v investicijske kupone podskladov krovnega sklada preko poslovne enote v Republiki Sloveniji, so obdavčeni v skladu z Zakonom o davku od dohodkov pravnih oseb (ZDDPO-2). Stopnja davka na ustvarjeni davčno priznani dobiček znaša v letu 2008 22 %, v letu 2009 21 % in v naslednjih letih 20 %. Vsi vlagatelji, pravne osebe – rezidenti so dolžni davčno priznani dobiček ugotavljati na podlagi prihodkov in odhodkov, ugotovljenih v skladu z zakoni in računovodskimi standardi, pri čemer so dolžni upoštevati posebnosti, kot jih določa ZDDPO-2.

Za vlagatelje, ki so **fizične osebe – rezidenti Republike Slovenije**, se za obdavčljivo odsvojitve investicijskega kupona šteje unovčenje oziroma prodaja investicijskega kupona podsklada in izplačilo sorazmernega dela likvidacijske mase v primeru likvidacije podsklada. Davčna osnova se ugotovi kot razlika med vrednostjo investicijskega kupona ob odsvojitvi in vrednostjo investicijskega kupona ob pridobitvi po pravilih, ki jih določa Zakon o dohodnini (ZDoh-2). Od tako ugotovljene davčne osnove se izračuna in plača dohodnina po stopnji 20 %. Stopnja dohodnine se znižuje vsakih pet let imetništva investicijskega kupona in znaša po dopolnjenih petih letih imetništva investicijskega

kupona: 15 %, desetih letih imetništva investicijskega kupona: 10 %, petnajstih letih imetništva investicijskega kupona: 5 %, po dvajsetih letih imetništva investicijskega kupona pa je vlagatelj oproščen plačila dohodnine od dobička iz kapitala.

Pri zamenjavi investicijskega kupona podsklada za investicijski kupon drugega podsklada istega krovnega sklada se uveljavlja odlog ugotavljanja davčne obveznosti. Odlog ugotavljanja davčne obveznosti Davčni upravi Republike Slovenije priglasijo družba za upravljanje, ki upravlja krovni vzajemni sklad.

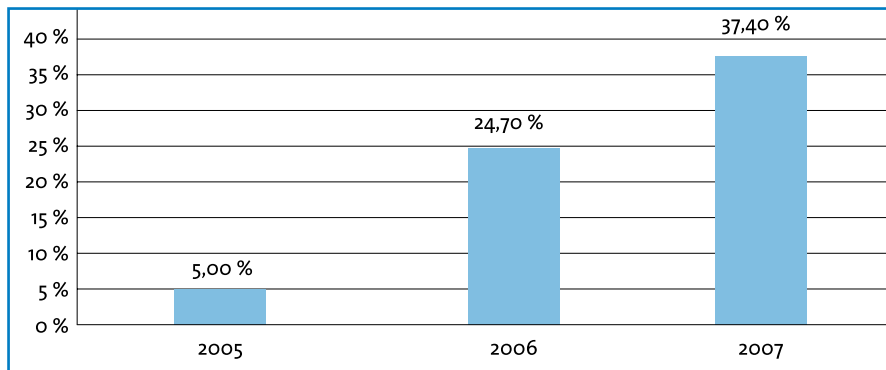
Fizična oseba – nerezident ne plačuje dohodnine od dobička iz kapitala, doseženega z odsvojitvijo investicijskih kuponov. Vlagatelji, **fizične in pravne osebe**, ki so nerezidenti, morajo upoštevati davčne predpise, ki zanje veljajo v državah, v katerih so davčni zavezanci.

Opozorilo:

Navedeno besedilo ne opisuje vseh posameznih primerov dejanske obdavčitve zavezancev. Vse vlagatelje opozarjamo, da je višina dejanske obdavčitve, ki nastane zaradi imetništva investicijskih kuponov, izplačila odkupne vrednosti investicijskega kupona ali drugih dejstev, povezanih z imetnistvom investicijskih kuponov, odvisna od davčnega položaja vsakega posameznega imetnika. Vlagatelj naj v primeru negotovosti glede obdavčenja iz naslova naložbe v investicijski kupon podsklada poišče pomoč strokovnjakov!

9. PRETEKLA DONOSNOST

Grafična predstavitev celotne letne donosnosti naložbe v investicijske kupone podsklada



V izračunu celotne letne donosnosti je izključen vpliv davkov in vstopnih in izstopnih stroškov.

Kumulativna donosnost naložbe v investicijske kupone podsklada:

Ker je Delniški podsklad Triglav Steber I novo oblikovani sklad, ki je pred preoblikovanjem posloval kot investicijska družba, kumulativne donosnosti naložbe v investicijske kupone podsklada za zadnjih 5 in zadnjih 10 koledarskih let poslovanja ne moremo prikazati, saj prikaz pretekle donosnosti naložbe v delnice investicijske družbe ne bi ustrezno ponazarjal donosnosti podsklada. Kumulativna donosnost za zadnja 3 koledarska leta znaša 47,12 % (obdobje od 30. 6. 2005 do 30. 6. 2008). Donosnost podsklada je v letu 2006 znašala 24,7 %, v letu 2007 37,4 %, v obdobju od 1. 1. 2008 do 30. 6. 2008 pa je donosnost podsklada znašala -19,22 %.

Opozorilo:

Pretekla donosnost ni pokazatelj donosnosti naložbe v investicijske kupone podsklada v prihodnosti.
Pri mednarodnih primerjavah donosnosti je potrebno upoštevati različne davčne režime, ki bi lahko vplivali na izračun donosnosti.

10. DODATNE INFORMACIJE

Vlagatelji lahko dobijo dodatne in podrobnejše informacije v zvezi s poslovanjem in investicijskimi kuponi delniškega podsklada Triglav Steber I tudi na brezplačni telefonski številki Triglav, družbe za upravljanje, d. o. o. : **080-1019** ter na spletni strani **www.triglavskladi.si**

IZVLEČEK PROSPEKTA TRIGLAV VZAJEMNI SKLADI – URAVNOTEŽENI TRIGLAV RENTA

- ISIN koda investicijskega kupona podsklada: S10021400054,
- Oznaka investicijskega kupona: TDUTR

1. SPLOŠNE OPREDELITVE

- Uravnoreženi sklad Triglav Renta je podsklad Krovnega sklada Triglav vzajemni skladi in je oblikovan na podlagi zakonodaje Republike Slovenije, ki ureja področje upravljanja investicijskih skladov.
- Datum izdaje izvlečka prospekta: 8. 1. 2009;
- Datum izdaje dovoljenja Agencije za upravljanje podsklada: 13. 10. 1999;
- Firma družbe za upravljanje: Triglav, družba za upravljanje, d. o. o., Ljubljana, Slovenska cesta 54;
- Firma skrbnika premoženja krovnega sklada: Abanka Vipava d. d., Ljubljana, Slovenska cesta 58;
- Firma pooblaščenega revizorja poslovanja krovnega sklada in družbe za upravljanje: poslovanje krovnega sklada še ni bilo predmet revizije. Zadnja revizija poslovanja vzajemnih skladov, ki so se preoblikovali v podsklade krovnega sklada je na dan 31. 12. 2007 opravil pooblaščen revizor KPMG Slovenija, podjetje za revidiranje, d. o. o., Železna cesta 8a, Ljubljana;
- Naziv nadzornega organa: Agencija za trg vrednostnih papirjev, Ljubljana (www.a-tvp.si);
- Izvleček prospekta vsebuje zgolj izbrane podatke o podskladu. Podrobnejše informacije o naložbah, stroških, tveganjih in drugih pomembnih značilnostih krovnega sklada so navedene v prospektu in pravilih upravljanja krovnega sklada;
- Vlagatelj ima pravico zahtevati izročitev prospekta krovnega sklada ter zadnjega objavljenega letnega in polletnega poročila krovnega sklada. Ti dokumenti so brezplačno na voljo na vpisnih mestih družbe za upravljanje.

2. NALOŽBENI CILJ IN NALOŽBENA POLITIKA

Osnovni naložbeni cilj uravnoteženega podsklada Triglav Renta je zagotavljati dolgoročno rast vrednosti enote premoženja ob zmerni stopnji tveganja. Zato bodo naložbe podsklada uravnoteženo usmerjene v dolžniške vrednostne papirje s stabilnim donosom in v delnice družb z veliko oziroma srednje veliko tržno kapitalizacijo, izgrajeno strategijo razvoja, potencialom dolgoročne rasti in visoko likvidnostjo.

Triglav Renta bo upravljana z aktivno naložbeno strategijo, saj bo upravljavec poleg taktične alokacije naložb aktivno skrbel tudi za izbor naložb v portfelju podsklada.

Naložbe podsklada bodo uravnotežene, kar pomeni, da se bo delež naložb v delnice gibal med 40 % in 65 % vrednosti sredstev, kar bo odvisno od razmer na trgih vrednostnih papirjev. Naložbe v delnice bodo pretežno usmerjene v velika in srednje velika podjetja doma in v tujini, za katera bo upravljavec ocenil, da je njihova notranja vrednost višja od trenutne tržne cene. Delež naložb v mala podjetja ne bo presegel 25 % vrednosti sredstev podsklada. V Sloveniji bo glavnina naložb usmerjena v delnice na borzi kotaciji, v tujini pa pretežno na podjetja s tržno kapitalizacijo nad 250 milijonov evrov.

Pri investiranju sredstev v dolžniške vrednostne papirje se bo podsklad osredotočil na državne obveznice ali obveznice z državnim jamstvom doma in v tujini, ki bodo predstavljale najmanj 5 % vrednosti sredstev. Ostale naložbe v dolžniške vrednostne papirje bodo usmerjene v obveznice lokalnih skupnosti, bančne obveznice in podjetniške obveznice. V primeru naložb v obveznice brez državnega jamstva se bo podsklad posluževal bonitetnih ocen Standard & Poor, Fitch in Moody's, domačih agencij za ocenjevanje bonitet in lastne analize. Podsklad bo svoja sredstva vlagal le v obveznice, ki bodo v času sprejemanja investicijske odločitve ocenjene z bonitetnimi ocenami od AAA do BBB- (Standard & Poor's in Fitch) oziroma od Aaa do Baa3 (Moody's). Enake minimalne ocene mednarodnih agencij bodo veljale tudi za bančne izdajatelje obveznic ali zapisov z zapadlostjo do enega leta. Povprečna dospelost obveznic bo tri do deset let, upravljavec podsklada pa bo spreminjal ročnost v skladu z razmerami na kapitalskih trgih.

Podsklad lahko naloži do največ 10 % svojih sredstev v vrednostne papirje posameznega izdajatelja vendar je lahko presežek nad 5 % vložen le v delnice družb iz borzne kotacije z veliko tržno kapitalizacijo.

Družba za upravljanje v zvezi s premoženjem podsklada za namene varovanja pred tveganji ne bo uporabljala posebnih tehnik in orodij upravljanja naložb.

3. TVEGANJA

Vlagatelj je z naložbo v investicijske kupone podsklada izpostavljen različnim vrstam tveganj med katerimi ima večjo vlogo predvsem tržno tveganje in obrestno tveganje. Tržno tveganje je tveganje, ki izhaja iz dejavnikov, ki vključujejo možnost nenadnega in dlje časa trajajočega splošnega padca tečajev na kapitalskih trgih zaradi splošnih tržnih in gospodarskih razmer (sistematično tveganje), in iz dejavnikov, povezanih z aktivnostmi izdajatelja finančnega instrumenta (nesistematično tveganje). Obrestno tveganje je tveganje, da dosežena donosnost naložb v dolžniške vrednostne papirje ali depozite zaradi spremembe ravni obrestnih mer ne doseže pričakovane donosnosti teh naložb.

Druge vrste tveganj, ki tudi vplivajo na naložbo vlagatelja so tveganje koncentracije naložb, kreditno tveganje, tveganje poravnave, tveganje skrbništva, likvidnostno tveganje, valutno tveganje in tveganje inflacije.

Opozorilo:

Zaradi sestave naložb je verjetno, da bo vrednost enote premoženja podsklada nihala.

Enoznačna ocena tveganosti naložbe v investicijske kupone podsklada:

Glede na razvrstitev oziroma lestvico tveganosti vzajemnih skladov se Uravnoreženi Triglav Renta z razredom tveganja 6 uvršča v srednje tvegane sklade, ki je v razponu od 4 do 7¹ razreda.

4. PROFIL VLAGATELJA

Naložba v uravnoreženi podsklad Triglav Renta je primerna za vse tiste vlagatelje, ki so pripravljeni sprejeti zmerna tveganja v povezavi s svojimi naložbami, saj bodo naložbe uravnoreženo usmerjane v delnice in naložbe s stalnim donosom, ki predstavljajo relativno varno naložbo. Naložba v podsklad je primerna za vlagatelje, ki v podsklad vložene denarja srednjeročno ne potrebujejo - najmanj 3 leta.

¹ Razvrstitev je bila narejena na osnovi Predloga razvrščanja skladov glede na tveganost naložbene politike, ki ga je pripravilo Združenje družb za upravljanje. Pri tem razred oziroma ocena 1-3 pomeni nizko tvegano naložbo, razred 4-7 srednje tvegano naložbo in razred 8-10 visoko tvegano naložbo.

5. UPORABA ČISTEGA DOBIČKA OZIROMA PRIHODKOV

Podsklad bo prihodke oziroma čisti dobiček v celoti zadržal in ga v obdobju imetništva investicijskih kuponov imetnikom ne bo izplačeval. Podsklad bo prihodke oziroma čisti dobiček izplačal imetnikom investicijskih kuponov šele ob izplačilu investicijskih kuponov podsklada.

6. STROŠKI

Najvišji vstopni stroški, do katerih je upravičena družba za upravljanje ob vplačilu investicijskih kuponov podsklada znašajo 3,00 % od vrednosti investicijskega kupona. Družba za upravljanje ob izplačilu oziroma prodaji investicijskih kuponov podsklada vlagateljem izstopnih stroškov ne zaračunava, oziroma ti stroški znašajo 0,00 %.

V primeru varčevalnih shem znašajo najvišji vstopni stroški od vplačil, opravljenih v prvem letu po začetku vplačevanja v podsklad 15,00 % od vrednosti vplačil v prvem letu. V tem primeru bodo vstopni stroški vseh nadaljnjih vplačil do izteka obdobja vplačevanja sorazmerno nižji, tako da skupni vstopni stroški od vplačil za celotno obdobje vplačevanja ne bodo presegli višine vstopnih stroškov za enkratna vplačila.

V primeru prehoda v drug podsklad ali sklad, ki ga upravlja družba za upravljanje, znašajo najvišji izstopni stroški, do katerih je upravičena družba za upravljanje 0,50 % od vrednosti investicijskega kupona.

Trenutno veljavna lestvica vstopnih in izstopnih stroškov je dostopna na vseh vpisnih mestih in na spletni strani družbe za upravljanje www.triglavskladi.si.

Višina provizije za upravljanje podsklada Triglav Renta znaša 2,00 % povprečne letne čiste vrednosti sredstev podsklada.

Najvišja provizija za opravljanje skrbniških storitev, ki jo zaračunava skrbnik premoženja podsklada znaša 0,05 % na letni ravni od povprečne letne čiste vrednosti sredstev podsklada.

Vrste drugih stroškov, do katerih sta v breme premoženja podsklada upravičena družba za upravljanje in skrbnik premoženja podsklada so:

- stroški posredovanja pri nakupu in prodaji vrednostnih papirjev na organiziranih trgih vrednostnih papirjev, pri vstopanju na organizirane trge drugih držav članic ali organizirane trge tujih držav pa še stroški, ki

- so nujno potrebni za vstop in poslovanje na tujem trgu
- stroški za provizije in drugi stroški, ki jih je na podlagi pogodbe med družbo za upravljanje, skrbnikom in klirinško depotno družbo treba plačati klirinško depotni družbi,
 - stroški plačilnega prometa,
 - stroški revidiranja letnega poročila krovnega sklada,
 - stroški obveščanja imetnikov investicijskih kuponov po ZISDU-1,
 - stroški v zvezi z vloženimi tožbami zoper skrbnika za povrnitev premoženju podskladov povzročene škode in v zvezi z uveljavljanjem zahtevkov ter ugovorov v sodnih in drugih postopkih, katerih predmet so pravice, obveznosti oziroma premoženje podskladov,
 - davki in druge davščine v zvezi s premoženjem podskladov oziroma s prometom s tem premoženjem,
 - stroški skrbniških storitev skrbnika,
 - stroški obresti in drugi stroški zadolževanja za posojila,
 - stroški v zvezi z razdelitvijo čistega dobička oziroma prihodkov podskladov,
 - stroški za provizije in drugi stroški, ki jih je na podlagi pogodbe med družbo za upravljanje, skrbnikom in klirinško depotno družbo potrebno plačati klirinško depotni družbi,
 - stroški hrambe in/ali vodenja računov vrednostnih papirjev oziroma finančnih instrumentov podskladov pri drugih bankah oziroma finančnih organizacijah, ter s tem povezani stroški vnosa in izvršitve naloga (transakcijski stroški),
 - stroški sodnih postopkov, katerih predmet so pravice, obveznosti oziroma premoženje podskladov in je skrbnik po zakonu pooblaščen za uveljavljanje zahtevkov oziroma ugovorov za račun podskladov.

Celotni stroški poslovanja podsklada (TER), izraženi v odstotku od povprečne čiste vrednosti sredstev podsklada sklada, se izračunavajo dvakrat letno, in sicer za obdobje preteklega koledarskega leta in za obdobje od 1. 7. preteklega leta do 30. 6. tekočega leta. Celotni stroški poslovanja podsklada (TER) so v letu 2007 znašali 2,22 %, v obdobju od 1. 7. 2007 do 30. 6. 2008 pa so znašali 2,10 %².

² Celotni stroški poslovanja podsklada bremenijo premoženje podsklada, in ne neposredno imetnikov investicijskih kuponov. Zajemajo vse stroške poslovanja podsklada vključno s provizijo

Stopnja obrata naložb podsklada (PTR) se izračunava dvakrat letno, in sicer za obdobje preteklega koledarskega leta in za obdobje od 1. 7. preteklega leta do 30. 6. tekočega leta. Stopnja obrata naložb podsklada (PTR) je v letu 2007 znašala 134,51 %, v obdobju od 1. 7. 2007 do 30. 6. 2008 pa je znašala 118,47 %³.

Kronološki pregled vseh doslej izračunanih in objavljenih TER in PTR je dostopen na spletni strani Triglav, družbe za upravljanje www.triglavskladi.si.

Triglav, družba za upravljanje, d. o. o. v zvezi z opravljanjem poslov s finančnimi instrumenti za račun podsklada – z izjemo storitve kliringa in izvršitve transakcij – ne prejema kakršnih koli drugih ekonomskih koristi (t. i. mehke provizije, ang. soft commissions).

Triglav, družba za upravljanje, d. o. o. nima sklenjenega kakršnega koli sporazuma (ang. fee sharing agreement), ki bi se nanašal bodisi na delitev transakcijskih stroškov, plačanih iz sredstev podsklada, med družbo za upravljanje in borzno posredniško družbo.

7. VPLAČILA IN IZPLAČILA TER OBJAVA VREDNOSTI ENOT PREMOŽENJA

Investicijski kuponi se lahko vplačajo samo v denarju. Vplačilo je možno izvesti v vseh finančnih in drugih institucijah, ki so pooblašene za izvajanje plačilnega prometa. Pred prvim vplačilom v podsklad je vlagatelj dolžan izpolniti pristopno izjavo na posebnem obrazcu (tiskanem ali elektronskem), s katero pristopi k pravilom upravljanja podsklada. Pred sprejetjem pristopne izjave je potrebno opraviti identifikacijo vlagatelja in pridobiti podatke v skladu s predpisi s področja preprečevanja pranja denarja in financiranja terorizma ter davčnimi predpisi.

Vlagatelj pristopi v podsklad s pristopom k pravilom upravljanja in z vplačilom sredstev na transakcijski račun podsklada, odprtem pri banki skrbnici. Vplačilo sredstev v podsklad se izvede s pomočjo plačilnega naloga.

za upravljanje in provizijo za skrbniške storitve, razen stroškov poslov s finančnimi instrumenti (transakcijskih stroškov) in njim primerljivih stroškov. Običajno so označeni s kratico TER (iz angleške besede Total Expense Ratio) in izraženi v odstotku od povprečne dvanajstmesečne čiste vrednosti sredstev podsklada ter so lahko v bodoče višji ali nižji od prikazanih.

³ Stopnja obrata naložb meri aktivnost upravljanja premoženja podsklada, pri čemer višja stopnja praviloma pomeni bolj aktivno upravljanje, hkrati pa tudi višje stroške poslov s finančnimi instrumenti (transakcijske stroške), ki bremenijo premoženje podsklada. Običajno je označena s kratico PTR (iz angleške besede Portfolio Turnover Rate).

Vrednost investicijskega kupona se spreminja dnevno. Vplačila se opravijo po neznani (prihodnji) vrednosti investicijskega kupona podsklada. Nakupna vrednost investicijskega kupona je enaka zmnošku števila enot premoženja in vrednosti enote premoženja podsklada, povečanemu za vstopne stroške, do katerih je upravičena družba za upravljanje.

Imetnik investicijskega kupona (vlagatelj) lahko od družbe za upravljanje kadarkoli pisno zahteva, da mu izplača vrednost njegovih investicijskih kuponov delno ali v celoti. Vlagatelj lahko izpolni zahtevek (Naročilo za prodajo) osebno pri upravljavcu oziroma na vpisnih mestih. V primeru, da zahtevek posreduje upravljavcu po pošti ali telefaksu, mora zahtevku priložiti vse potrebne listine oziroma dokumente. Odkupna vrednost investicijskega kupona je enaka zmnošku števila enot premoženja in VEP podsklada, zmanjšanemu za izstopne stroške, do katerih je upravičena družba za upravljanje.

Vplačila v podsklad glede višine niso omejena. Najnižji znesek vplačila v primeru varčevalnih načrtov, direktnih bremenitev ali drugih oblik vplačevanja je opredeljen na spletni strani družbe za upravljanje.

Družba za upravljanje vsak delovni dan sporoča Agenciji za trg vrednostnih papirjev, časopisom Delo, Dnevnik, Večer in Finance ter na teletekst podatke o VEP in druge podatke na obrazcu VS/VEP za pretekli delovni dan. Dnevni časopisi VEP objavijo v prvi naslednji izdaji. Podatki iz obrazca VS/VEP so objavljeni tudi na teletekstu televizije Slovenija str. 321 in v tečajnici vzajemnih skladov ter na spletni strani družbe za upravljanje www.triglavskladi.si.

Prehod v drug podsklad krovnega sklada brez vmesnega izplačila odkupne vrednosti investicijskega kupona je možen ob predložitvi vlagateljeve zahteve za prehod (Naročilo za prenos). Ob prehodu znašajo izstopni stroški za posamična izplačila 0,50 % od vrednosti investicijskega kupona.

Valuta vplačila in izplačila je evro (EUR).

8. OBDAVČENJE

Dohodki **pravnih oseb – rezidentov Republike Slovenije** in tistih nerezidentov, ki imajo naložbo v investicijske kupone podskladov krovnega sklada preko poslovne enote v Republiki Sloveniji, so obdavčeni v skladu z Zakonom o davku od dohodkov pravnih oseb (ZDDPO-2). Stopnja davka na ustvarjeni davčno priznani dobiček znaša v letu 2008 22 %, v letu 2009 21 % in v naslednjih letih 20 %. Vsi vlagatelji, pravne osebe – rezidenti so dolžni davčno priznani dobiček ugotavljati na podlagi prihodkov in odhodkov, ugotovljenih v skladu z zakoni in računovodskimi standardi, pri čemer so dolžni upoštevati posebnosti, kot jih določa ZDDPO-2.

Za vlagatelje, ki so **fizične osebe – rezidenti Republike Slovenije**, se za obdavčljivo odsvojitve investicijskega kupona šteje unovčenje oziroma prodaja investicijskega kupona podsklada in izplačilo sorazmernega dela likvidacijske mase v primeru likvidacije podsklada. Davčna osnova se ugotovi kot razlika med vrednostjo investicijskega kupona ob odsvojitvi in vrednostjo investicijskega kupona ob pridobitvi po pravilih, ki jih določa Zakon o dohodnini (ZDoh-2). Od tako ugotovljene davčne osnove se izračuna in plača dohodnina po stopnji 20 %. Stopnja dohodnine se znižuje vsakih pet let imetništva investicijskega kupona in znaša po dopoljenih petih letih imetništva investicijskega kupona: 15 %, desetih letih imetništva investicijskega kupona: 10 %, petnajstih letih imetništva investicijskega kupona: 5 %, po dvajsetih letih imetništva investicijskega kupona pa je vlagatelj oproščen plačila dohodnine od dobička iz kapitala.

Pri zamenjavi investicijskega kupona podsklada za investicijski kupon drugega podsklada istega krovnega sklada se uveljavlja odlog ugotavljanja davčne obveznosti. Odlog ugotavljanja davčne obveznosti Davčni upravi Republike Slovenije priglasijo družba za upravljanje, ki upravlja krovni vzajemni sklad.

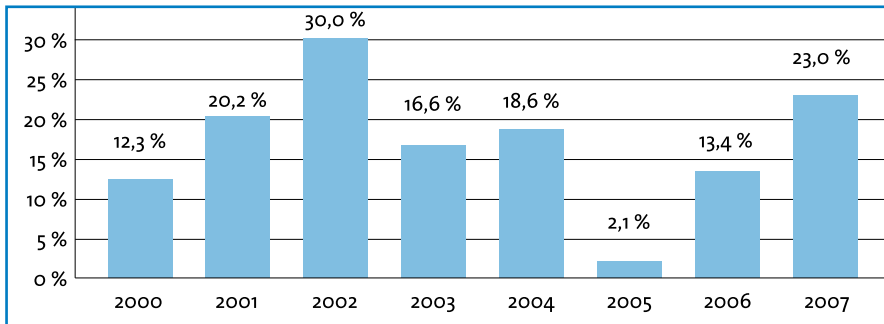
Fizična oseba – nerezident ne plačuje dohodnine od dobička iz kapitala, doseženega z odsvojitvijo investicijskih kuponov. Vlagatelji, **fizične in pravne osebe**, ki so nerezidenti, morajo upoštevati davčne predpise, ki zanje veljajo v državah, v katerih so davčni zavezanci.

Opozorilo:

Navedeno besedilo ne opisuje vseh posameznih primerov dejanske obdavčitve zavezancev. Vse vlagatelje opozarjamo, da je višina dejanske obdavčitve, ki nastane zaradi imetništva investicijskih kuponov, izplačila odkupne vrednosti investicijskega kupona ali drugih dejstev, povezanih z imetništvom investicijskih kuponov, odvisna od davčnega položaja vsakega posameznega imetnika. Vlagatelj naj v primeru negotovosti glede obdavčenja iz naslova naložbe v investicijski kupon podsklada poišče pomoč strokovnjakov!

9. PRETEKLA DONOSNOST

Grafična predstavitev celotne letne donosnosti naložbe v investicijske kupone podsklada



V izračunu celotne letne donosnosti je izključen vpliv davkov in vstopnih in izstopnih stroškov.

Kumulativna donosnost naložbe v investicijske kupone podsklada:

Kumulativna donosnost naložbe v investicijske kupone podsklada v zadnjih treh letih je znašala 25,5 %, v zadnjih petih letih pa 61,64 %. Izračun za zadnja tri leta se nanaša na obdobje 30. 6. 2005 do 30. 6. 2008, za zadnjih pet let pa na obdobje 30. 6. 2003 - 30. 6. 2008.

Opozorilo:

Pretekla donosnost ni pokazatelj donosnosti naložbe v investicijske kupone podsklada v prihodnosti.

Pri mednarodnih primerjavah donosnosti je potrebno upoštevati različne davčne režime, ki bi lahko vplivali na izračun donosnosti.

10. DODATNE INFORMACIJE

Vlagatelji lahko dobijo dodatne in podrobnejše informacije v zvezi s poslovanjem in investicijskimi kuponi uravnoteženega podsklada Triglav Renta tudi na brezplačni telefonski številki Triglav, družbe za upravljanje, d. o. o. : **080-1019** ter na spletni strani **www.triglavskladi.si**

IZVLEČEK PROSPEKTA TRIGLAV VZAJEMNI SKLADI – MEŠANI TRIGLAV EVROPA

- ISIN koda investicijskega kupona podsklada: S10021400070
- Oznaka investicijskega kupona: TDUTE

1. SPLOŠNE OPREDELITVE

- Mešani sklad Triglav Evropa je podsklad Krovnega sklada Triglav vzajemni skladi in je oblikovan na podlagi zakonodaje Republike Slovenije, ki ureja področje upravljanja investicijskih skladov.
- Datum izdaje izvlečka prospekta: 8. 1. 2009;
- Datum izdaje dovoljenja Agencije za upravljanje podsklada: 2. 11. 2004;
- Firma družbe za upravljanje: Triglav, družba za upravljanje, d. o. o., Ljubljana, Slovenska cesta 54;
- Firma skrbnika premoženja krovnega sklada: Abanka Vipava d. d., Ljubljana, Slovenska cesta 58;
- Firma pooblaščenega revizorja poslovanja krovnega sklada in družbe za upravljanje: poslovanje krovnega sklada še ni bilo predmet revizije. Zadnjo revizijo poslovanja vzajemnih skladov, ki so se preoblikovali v podsklade krovnega sklada je na dan 31. 12. 2007 opravil pooblaščen revizor KPMG Slovenija, podjetje za revidiranje, d. o. o., Železna cesta 8a, Ljubljana;
- Naziv nadzornega organa: Agencija za trg vrednostnih papirjev, Ljubljana (www.a-tvp.si);
- Izvleček prospekta vsebuje zgolj izbrane podatke o podskladu. Podrobnejše informacije o naložbah, stroških, tveganjih in drugih pomembnih značilnostih krovnega sklada so navedene v prospektu in pravilih upravljanja krovnega sklada;
- Vlagatelj ima pravico zahtevati izročitev prospekta krovnega sklada ter zadnjega objavljenega letnega in polletnega poročila krovnega sklada. Ti dokumenti so brezplačno na voljo na vpisnih mestih družbe za upravljanje.

2. NALOŽBENI CIJ IN NALOŽBENA POLITIKA

Osnovni cilj naložbene politike mešanega podsklada Triglav Evropa je dosegati dolgoročno kapitalsko rast predvsem na račun kapitalskih dobičkov, v manjši meri pa tudi dividend in obresti. Podsklad bo v osnovi pretežni del sredstev nalagal v delnice, vendar se bo z namenom zniževanja tveganj posluževal strateške alokacije sredstev in bo zato svoja sredstva nalagal tudi v obveznice, instrumente denarnega trga in druge naložbe. Z namenom zmanjšanja tveganj podsklad ne bo imel posebne usmeritve glede panog, sektorjev ali držav. Naložbe v tem smislu ne bodo omejene.

Podsklad Triglav Evropa bo vodil aktivno politiko upravljanja sredstev na osnovi strateške alokacije sredstev. To pomeni določanje optimalnega razmerja med delnicami, obveznicami in instrumenti denarnega trga ter drugimi vrstami naložb glede na razmere na trgu. V času naraščajočih tečajev na delniških trgih bo to pomenilo večjo usmerjenost v delnice, v času izrednih razmer in dolgotrajnejših padajočih tečajev pa povečevanje naložb v obveznice in ostale vrste naložb.

Naložbe podsklada bodo glede na razmere na trgu lahko nihale v naslednjih razponih: delnice, vključno z delnicami in enotami premoženja investicijskih skladov 45 %-75 % sredstev, dolžniški vrednostni papirji oziroma vrednostni papirji s fiksnim donosom, instrumenti denarnega trga, likvidna sredstva in druge naložbe 25 %-55 % sredstev sklada. V nevtralni poziciji bo podsklad zasledoval razmerje 60 % delnic in 40 % dolžniških vrednostnih papirjev oziroma vrednostnih papirjev s fiksnim donosom, likvidnih sredstev ter ostalih naložb.

Podsklad bo aktivno upravljal naložbe tudi z vidika izpostavljenosti po sektorjih, gospodarskih panogah in državah, vendar s tega vidika ni omejen.

	Lastniški vrednostni papirji in delnice/enote premoženja investicijskih skladov	Dolžniški vrednostni papirji oziroma vrednostni papirji s fiksnim donosom, instrumenti denarnega trga, likvidna sredstva in druge naložbe
Strateška alokacija sredstev (dovoljeni razponi)	45-75 %	25-55 %
Nevtralna struktura	60 %	40 %

Z vidika geografske razpršenosti portfelja bo podsklad Triglav Evropa večino sredstev, investiranih v delnice, investiral na kapitalskih trgih držav članic EEA in v Švici. Največ 20 % sredstev podsklada bo podsklad vlagal na trgih tujih držav, ki so primerljive države OECD, razen Švice.

Pri investiranju sredstev v dolžniške vrednostne papirje se bo podsklad osredotočil na državne in podjetniške dolžniške vrednostne papirje ter dolžniške papirje z državnim jamstvom, s katerimi se trguje na organiziranem trgu vrednostnih papirjev v Republiki Sloveniji ali v državi članici. Pri naložbah v tuje dolžniške vrednostne papirje bo upravljavec upošteval bonitetne ocene Standard & Poor's, Moody's in Fitch. Investiral bo le v obveznice, ki bodo v času sprejemanja investicijske odločitve ocenjene z oceno od AAA do BBB- (Standard & Poor's, Fitch) oziroma od Aaa do Baa3 (Moody's). Enake minimalne ocene mednarodnih agencij bodo veljale tudi za bančne izdajatelje obveznic ali zapisov z zapadlostjo do enega leta. Povprečna dospelost obveznic bo tri do deset let, upravljavec podsklada pa bo spreminjal ročnost v skladu z razmerami na kapitalskih trgih.

Družba za upravljanje v zvezi s premoženjem podsklada za namene varovanja pred tveganji ne bo uporabljala posebnih tehnik in orodij upravljanja naložb.

3. TVEGANJA

Vlagatelj je z naložbo v investicijske kupone podsklada izpostavljen različnim vrstam tveganj med katerimi ima večjo vlogo predvsem tržno tveganje in obrestno tveganje. Tržno tveganje je tveganje, ki izhaja iz dejavnikov, ki vključujejo možnost nenadnega in dlje časa trajajočega splošnega padca tečajev na kapitalskih trgih zaradi splošnih tržnih in gospodarskih razmer (sistematično tveganje), in iz dejavnikov, povezanih z aktivnostmi izdajatelja finančnega instrumenta (nesistematično tveganje). Obrestno tveganje je tveganje, da dosežena donosnost naložb v dolžniške vrednostne papirje ali depozite zaradi spremembe ravni obrestnih mer ne doseže pričakovane donosnosti teh naložb.

Druge vrste tveganj, ki tudi vplivajo na naložbo vlagatelja so tveganje koncentracije naložb, kreditno tveganje, tveganje poravnave, tveganje skrbništva, likvidnostno tveganje, valutno tveganje in tveganje inflacije.

Opozorilo:

Zaradi sestave naložb je verjetno, da bo vrednost enote premoženja podsklada nihala.

Enoznačna ocena tveganosti naložbe v investicijske kupone podsklada:

Glede na razvrstitev oziroma lestvico tveganosti vzajemnih skladov se podsklad Triglav Evropa z razredom tveganja 6 uvršča v srednje tvegane vzajemne sklade, ki je v razponu od 4 do 7 razreda¹.

4. PROFIL VLAGATELJA

Naložba v mešani podsklad Triglav Evropa je primerna za vse tiste vlagatelje, ki so pripravljene sprejeti tveganje nalaganja v lastniške vrednostne papirje, ki je načeloma večje kot tveganje nalaganja v dolžniške vrednostne papirje in vrednostne papirje denarnega trga. Zato je naložba v investicijske kupone mešanega podsklada Triglav Evropa primerna kot oblika varčevanja za obdobje, ki ni krajše od 4–5 let.

5. UPORABA ČISTEGA DOBIČKA OZIROMA PRIHODKOV

Podsklad bo prihodke oziroma čisti dobiček v celoti zadržal in ga v obdobju imetništva investicijskih kuponov imetnikom ne bo izplačeval. Podsklad bo prihodke oziroma čisti dobiček izplačal imetnikom investicijskih kuponov šele ob izplačilu investicijskih kuponov podsklada.

6. STROŠKI

Najvišji vstopni stroški, do katerih je upravičena družba za upravljanje ob vplačilu investicijskih kuponov podsklada znašajo 3,00 % od vrednosti investicijskega kupona. Družba za upravljanje ob izplačilu oziroma prodaji investicijskih kuponov podsklada vlagateljem izstopnih stroškov ne zaračunava, oziroma ti stroški znašajo 0,00 %.

V primeru varčevalnih shem znašajo najvišji vstopni stroški od vplačil, opravljenih v prvem letu po začetku vplačevanja v podsklad 15,00 % od vrednosti vplačil v prvem letu. V tem primeru bodo vstopni stroški vseh nadaljnjih vplačil do izteka obdobja vplačevanja sorazmerno nižji, tako da skupni vstopni stroški od vplačil za celotno obdobje vplačevanja ne bodo presegli višine vstopnih stroškov za enkratna vplačila.

¹ Razvrstitev je bila narejena na osnovi Predloga razvrščanja skladov glede na tveganost naložbene politike, ki ga je pripravilo Združenje družb za upravljanje. Pri tem razred oziroma ocena 1-3 pomeni nizko tvegano naložbo, razred 4-7 srednje tvegano naložbo in razred 8-10 visoko tvegano naložbo.

V primeru prehoda v drug podsklad ali sklad, ki ga upravlja družba za upravljanje, znašajo najvišji izstopni stroški, do katerih je upravičena družba za upravljanje 0,50 % od vrednosti investicijskega kupona.

Trenutno veljavna lestvica vstopnih in izstopnih stroškov je dostopna na vseh vpisnih mestih in na spletni strani družbe za upravljanje www.triglavskladi.si.

Višina provizije za upravljanje podsklada Triglav Evropa znaša 2,50 % povprečne letne čiste vrednosti sredstev podsklada.

Najvišja provizija za opravljanje skrbniških storitev, ki jo zaračunava skrbnik premoženja podsklada znaša 0,05 % na letni ravni od povprečne letne čiste vrednosti sredstev podsklada.

Vrste drugih stroškov, do katerih sta v breme premoženja podsklada upravičena družba za upravljanje in skrbnik premoženja podsklada so:

- stroški posredovanja pri nakupu in prodaji vrednostnih papirjev na organiziranih trgih vrednostnih papirjev, pri vstopanju na organizirane trge drugih držav članic ali organizirane trge tujih držav pa še stroški, ki so nujno potrebni za vstop in poslovanje na tujem trgu
- stroški za provizije in drugi stroški, ki jih je na podlagi pogodbe med družbo za upravljanje, skrbnikom in klirinško depotno družbo treba plačati klirinško depotni družbi,
- stroški plačilnega prometa,
- stroški revidiranja letnega poročila krovnega sklada,
- stroški obveščanja imetnikov investicijskih kuponov po ZISDU-1,
- stroški v zvezi z vloženimi tožbami zoper skrbnika za povrnitev premoženju podskladov povzročene škode in v zvezi z uveljavljanjem zahtevkov ter ugovorov v sodnih in drugih postopkih, katerih predmet so pravice, obveznosti oziroma premoženje podskladov,
- davki in druge davščine v zvezi s premoženjem podskladov oziroma s prometom s tem premoženjem,
- stroški skrbniških storitev skrbnika,
- stroški obresti in drugi stroški zadolževanja za posojila,
- stroški v zvezi z razdelitvijo čistega dobička oziroma prihodkov podskladov,
- stroški za provizije in drugi stroški, ki jih je na podlagi pogodbe med družbo za upravljanje, skrbnikom in klirinško depotno družbo potrebno

plačati klirinško depotni družbi,

- stroški hrambe in/ali vodenja računov vrednostnih papirjev oziroma finančnih instrumentov podskladov pri drugih bankah oziroma finančnih organizacijah, ter s tem povezani stroški vnosa in izvršitve naloga (transakcijski stroški),
- stroški sodnih postopkov, katerih predmet so pravice, obveznosti oziroma premoženje podskladov in je skrbnik po zakonu pooblaščen za uveljavljanje zahtevkov oziroma ugovorov za račun podskladov.

Celotni stroški poslovanja podsklada (TER), izraženi v odstotku od povprečne čiste vrednosti sredstev podsklada sklada, se izračunavajo dvakrat letno, in sicer za obdobje preteklega koledarskega leta in za obdobje od 1. 7. preteklega leta do 30. 6. tekočega leta. Celotni stroški poslovanja podsklada (TER) so v letu 2007 znašali 2,70 %, v obdobju od 1. 7. 2007 do 30. 6. 2008 pa so znašali 2,67 %².

Stopnja obrata naložb podsklada (PTR) se izračunava dvakrat letno, in sicer za obdobje preteklega koledarskega leta in za obdobje od 1. 7. preteklega leta do 30. 6. tekočega leta. Stopnja obrata naložb podsklada (PTR) je v letu 2007 znašala 92,06 %, v obdobju od 1. 7. 2007 do 30. 6. 2008 pa je znašala 100,41 %³.

Kronološki pregled vseh doslej izračunanih in objavljenih TER in PTR je dostopen na spletni strani Triglav, družbe za upravljanje www.triglavskladi.si.

Triglav, družba za upravljanje, d. o. o. v zvezi z opravljanjem poslov s finančnimi instrumenti za račun podsklada – z izjemo storitve kliringa in izvršitve transakcij – ne prejema kakršnih koli drugih ekonomskih koristi (t. i. mehke provizije, ang. soft commissions).

Triglav, družba za upravljanje, d. o. o. nima sklenjenega kakršnega koli sporazuma (ang. fee sharing agreement), ki bi se nanašal bodisi na delitev transakcijskih stroškov, plačanih iz sredstev podsklada, med družbo za upravljanje in borzno posredniško družbo.

² Celotni stroški poslovanja podsklada bremenijo premoženje podsklada, in ne neposredno imetnikov investicijskih kuponov. Zajemajo vse stroške poslovanja podsklada vključno s provizijo za upravljanje in provizijo za skrbniške storitve, razen stroškov poslov s finančnimi instrumenti (transakcijskih stroškov) in njim primerljivih stroškov. Običajno so označeni s kratico TER (iz angleške besede Total Expense Ratio) in izraženi v odstotku od povprečne dvanajstmesečne čiste vrednosti sredstev podsklada ter so lahko v bodoče višji ali nižji od prikazanih.

³ Stopnja obrata naložb meri aktivnost upravljanja premoženja podsklada, pri čemer višja stopnja praviloma pomeni bolj aktivno upravljanje, hkrati pa tudi višje stroške poslov s finančnimi instrumenti (transakcijske stroške), ki bremenijo premoženje podsklada. Običajno je označena s kratico PTR (iz angleške besede Portfolio Turnover Rate).

7. VPLAČILA IN IZPLAČILA TER OBJAVA VREDNOSTI ENOT PREMOŽENJA

Investicijski kuponi se lahko vplačajo samo v denarju. Vplačilo je možno izvesti v vseh finančnih in drugih institucijah, ki so pooblašcene za izvajanje plačilnega prometa. Pred prvim vplačilom v podsklad je vlagatelj dolžan izpolniti pristopno izjavo na posebnem obrazcu (tiskanem ali elektronskem), s katero pristopi k pravilom upravljanja podsklada. Pred sprejetjem pristopne izjave je potrebno opraviti identifikacijo vlagatelja in pridobiti podatke v skladu s predpisi s področja preprečevanja pranja denarja in financiranja terorizma ter davčnimi predpisi.

Vlagatelj pristopi v podsklad s pristopom k pravilom upravljanja in z vplačilom sredstev na transakcijski račun podsklada, odprtem pri banki skrbnici. Vplačilo sredstev v podsklad se izvede s pomočjo plačilnega naloga.

Vrednost investicijskega kupona se spreminja dnevno. Vplačila se opravijo po neznani (prihodnji) vrednosti investicijskega kupona podsklada. Nakupna vrednost investicijskega kupona je enaka zmnožku števila enot premoženja in vrednosti enote premoženja podsklada, povečanemu za vstopne stroške, do katerih je upravičena družba za upravljanje.

Imetnik investicijskega kupona (vlagatelj) lahko od družbe za upravljanje kadarkoli pisno zahteva, da mu izplača vrednost njegovih investicijskih kuponov delno ali v celoti. Vlagatelj lahko izpolni zahtevek (Naročilo za prodajo) osebno pri upravljavcu oziroma na vpisnih mestih. V primeru, da zahtevek posreduje upravljavcu po pošti ali telefaksu, mora zahtevku priložiti vse potrebne listine oziroma dokumente. Odkupna vrednost investicijskega kupona je enaka zmnožku števila enot premoženja in VEP podsklada, zmanjšanemu za izstopne stroške, do katerih je upravičena družba za upravljanje.

Vplačila v podsklad glede višine niso omejena. Najnižji znesek vplačila v primeru varčevalnih načrtov, direktnih bremenitev ali drugih oblik vplačevanja je opredeljen na spletni strani družbe za upravljanje.

Družba za upravljanje vsak delovni dan sporoča Agenciji za trg vrednostnih papirjev, časopisom Delo, Dnevnik, Večer in Finance ter na teletext podatke o VEP in druge podatke na obrazcu VS/VEP za pretekli delovni dan. Dnevni časopisi VEP objavijo v prvi naslednji izdaji. Podatki iz obrazca VS/VEP so objavljeni tudi na teletextu televizije Slovenija str. 321 in v tečajnici vzajemnih skladov ter na spletni strani družbe za upravljanje www.triglavskladi.si.

Prehod v drug podsklad krovnega sklada brez vmesnega izplačila odkupne vrednosti investicijskega kupona je možen ob predložitvi vlagateljeve zahteve za prehod (Naročilo za prenos). Ob prehodu znašajo izstopni stroški za posamična izplačila 0,50 % od vrednosti investicijskega kupona.

Valuta vplačila in izplačila je evro (EUR).

8. OBDAVČENJE

Dohodki **pravnih oseb – rezidentov Republike Slovenije** in tistih nerezidentov, ki imajo naložbo v investicijske kupone podskladov krovnega sklada preko poslovne enote v Republiki Sloveniji, so obdavčeni v skladu z Zakonom o davku od dohodkov pravnih oseb (ZDDPO-2). Stopnja davka na ustvarjeni davčno priznani dobiček znaša v letu 2008 22 %, v letu 2009 21 % in v naslednjih letih 20 %. Vsi vlagatelji, pravne osebe – rezidenti so dolžni davčno priznani dobiček ugotavljati na podlagi prihodkov in odhodkov, ugotovljenih v skladu z zakoni in računovodskimi standardi, pri čemer so dolžni upoštevati posebnosti, kot jih določa ZDDPO-2.

Za vlagatelje, ki so **fizične osebe – rezidenti Republike Slovenije**, se za obdavčljivo odsvojitve investicijskega kupona šteje unovčenje oziroma prodaja investicijskega kupona podsklada in izplačilo sorazmernega dela likvidacijske mase v primeru likvidacije podsklada. Davčna osnova se ugotovi kot razlika med vrednostjo investicijskega kupona ob odsvojitvi in vrednostjo investicijskega kupona ob pridobitvi po pravilih, ki jih določa Zakon o dohodnini (ZDoh-2). Od tako ugotovljene davčne osnove se izračuna in plača dohodnina po stopnji 20 %. Stopnja dohodnine se znižuje vsakih pet let imetništva investicijskega kupona in znaša po dopoljenih petih letih imetništva investicijskega kupona: 15 %, desetih letih imetništva investicijskega kupona: 10 %, petnajstih letih imetništva investicijskega kupona: 5 %, po dvajsetih letih imetništva investicijskega kupona pa je vlagatelj oproščen plačila dohodnine od dobička iz kapitala.

Pri zamenjavi investicijskega kupona podsklada za investicijski kupon drugega podsklada istega krovnega sklada se uveljavlja odlog ugotavljanja davčne obveznosti. Odlog ugotavljanja davčne obveznosti Davčni upravi Republike Slovenije priglasi družba za upravljanje, ki upravlja krovni vzajemni sklad.

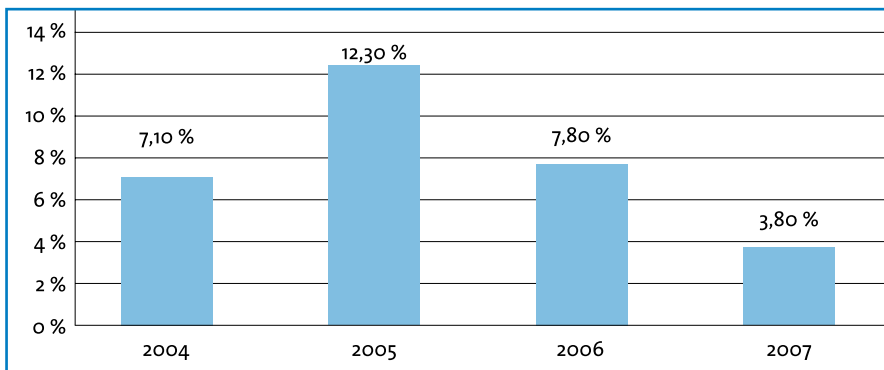
Fizična oseba – nerezident ne plačuje dohodnine od dobička iz kapitala, doseženega z odsvojitvijo investicijskih kuponov. Vlagatelji, **fizične in pravne osebe**, ki so nerezidenti, morajo upoštevati davčne predpise, ki zanje veljajo v državah, v katerih so davčni zavezanci.

Opozorilo:

Navedeno besedilo ne opisuje vseh posameznih primerov dejanske obdavčitve zavezancev. Vse vlagatelje opozarjamo, da je višina dejanske obdavčitve, ki nastane zaradi imetništva investicijskih kuponov, izplačila odkupne vrednosti investicijskega kupona ali drugih dejstev, povezanih z imetništvom investicijskih kuponov, odvisna od davčnega položaja vsakega posameznega imetnika. Vlagatelj naj v primeru negotovosti glede obdavčenja iz naslova naložbe v investicijski kupon podsklada poišče pomoč strokovnjakov!

9. PRETEKLA DONOSNOST

Grafična predstavitev celotne letne donosnosti naložbe v investicijske kupone podsklada



V izračunu celotne letne donosnosti je izključen vpliv davkov in vstopnih in izstopnih stroškov.

Kumulativna donosnost naložbe v investicijske kupone podsklada:

Ker je mešani podsklad Triglav Evropa pričel poslovati 22. 11. 2004, kumulativne donosnosti naložbe v investicijske kupone za zadnjih 5 in 10 koledarskih let poslovanja ne moremo prikazati. Kumulativna donosnost podsklada v zadnjih 3 letih pa znaša 4,22 %. Donosnost podsklada je od pričetka poslovanja 22. 11. 2004 do 30. 06. 2008 znašala 16,82 %, v obdobju od 1. 1. 2007 do 31. 12. 2007 je donosnost sklada znašala 3,8 %, v obdobju od 1. 1. 2008 do 30. 6. 2008 pa je donosnost sklada -13,25 %.

Opozorilo:

Pretekla donosnost ni pokazatelj donosnosti naložbe v investicijske kupone podsklada v prihodnosti.

Pri mednarodnih primerjavah donosnosti je potrebno upoštevati različne davčne režime, ki bi lahko vplivali na izračun donosnosti.

10. DODATNE INFORMACIJE

Vlagatelji lahko dobijo dodatne in podrobnejše informacije v zvezi s poslovanjem in investicijskimi kuponi mešanega podsklada Triglav Evropa tudi na brezplačni telefonski številki Triglav, družbe za upravljanje, d. o. o. : **080-1019** ter na spletni strani **www.triglavskladi.si**

IZVLEČEK PROSPEKTA TRIGLAV VZAJEMNI SKLADI – TRIGLAV OBVEZNIŠKI

- ISIN koda investicijskega kupona podsklada: S10021400062
- Oznaka investicijskega kupona: TDUTO

1. SPLOŠNE OPREDELITVE

- Sklad Triglav Obvezniški je podsklad Krovnega sklada Triglav vzajemni skladi in je oblikovan na podlagi zakonodaje Republike Slovenije, ki ureja področje upravljanja investicijskih skladov.
- Datum izdaje izvlečka prospekta: 8. 1. 2009;
- Datum izdaje dovoljenja Agencije za upravljanje podsklada: 2. 11. 2004;
- Firma družbe za upravljanje: Triglav, družba za upravljanje, d. o. o., Ljubljana, Slovenska cesta 54;
- Firma skrbnika premoženja krovnega sklada: Abanka Vipava d. d., Ljubljana, Slovenska cesta 58;
- Firma pooblaščenega revizorja poslovanja krovnega sklada in družbe za upravljanje: poslovanje krovnega sklada še ni bilo predmet revizije. Zadnja revizijo poslovanja vzajemnih skladov, ki so se preoblikovali v podsklade krovnega sklada je na dan 31. 12. 2007 opravil pooblaščen revizor KPMG Slovenija, podjetje za revidiranje, d. o. o., Železna cesta 8a, Ljubljana;
- Naziv nadzornega organa: Agencija za trg vrednostnih papirjev, Ljubljana (www.a-tvp.si);
- Izvleček prospekta vsebuje zgolj izbrane podatke o podskladu. Podrobnejše informacije o naložbah, stroških, tveganjih in drugih pomembnih značilnostih krovnega sklada so navedene v prospektu in pravilih upravljanja krovnega sklada;
- Vlagatelj ima pravico zahtevati izročitev prospekta krovnega sklada ter zadnjega objavljenega letnega in polletnega poročila krovnega sklada. Ti dokumenti so brezplačno na voljo na vpisnih mestih družbe za upravljanje.

2. NALOŽBENI CILJ IN NALOŽBENA POLITIKA

Osnovni naložbeni cilj podsklada Triglav Obvezniški je zagotavljati dolgoročno kapitalsko rast pretežno na račun prihodkov od obresti od dolžniških vrednostnih papirjev, saj bo imel podsklad večino svojih sredstev naloženih v obveznice, le manjši del pa tudi v delnice. Zato bodo prihodki podsklada od dividend in ustvarjenih kapitalskih dobičkov sorazmerno nizki. Naložbe podsklada ne bodo panožno ali regionalno omejene. Pri investiranju sredstev se bo podsklad osredotočil na kvalitetne domače in tuje dolžniške vrednostne papirje.

Podsklad Triglav Obvezniški bo vodil zmerno aktivno politiko upravljanja sredstev. Naložbena politika podsklada bo nizko tvegana. Usmerjena bo v dolgoročno rast vrednosti investicijskega kupona na račun prejetih obresti in kapitalskih dobičkov, v manjši meri pa tudi prejetih dividend.

Naložbe podsklada bodo usmerjene pretežno v kratkoročne in dolgoročne dolžniške vrednostne papirje, ki bodo skupno predstavljali najmanj 75 % vseh sredstev podsklada. Državne obveznice ali obveznice z državnim jamstvom doma in v tujini bodo predstavljale najmanj 30 % vrednosti sredstev podsklada. Ostale naložbe v dolžniške vrednostne papirje bodo usmerjene v obveznice lokalnih skupnosti, bančne obveznice in podjetniške obveznice. Naložbe v kratkoročne dolžniške vrednostne papirje (zakladne menice, bančne in blagajniške zapise) ne bodo presegle 40 % vseh sredstev podsklada. Podsklad se bo osredotočil na investiranje sredstev v prenosljive vrednostne papirje in instrumente denarnega trga, s katerimi se trguje na OTVP in na denarnih trgih v Republiki Sloveniji in na tujih trgih. Pri nespremenjenih ostalih pogojih se bo podsklad raje odločal za naložbe na domačem trgu v primerjavi z naložbami v tujini zaradi večjega obsega razpoložljivih informacij.

Pri naložbah v tuje dolžniške vrednostne papirje bomo upoštevali bonitetne ocene mednarodno uveljavljenih bonitetnih agencij, kot so Standard & Poor's, Moody's in Fitch. Investirali bomo le v obveznice, ki bodo v času sprejemanja investicijske odločitve ocenjene z oceno od AAA do BBB- (Standard & Poor's in Fitch) oziroma od Aaa do Baa3 (Moody's). Enake minimalne ocene mednarodnih agencij bodo veljale tudi za bančne izdajatelje obveznic ali zapisov z zapadlostjo do enega leta.

Naložbe v delnice bodo usmerjene v velika podjetja doma in v tujini, za katera bo upravljavec ocenil, da je njihova notranja vrednost višja od trenutne tržne cene. V Sloveniji se bo upravljavec omejil na delnice podjetij s tržno kapitalizacijo vsaj 8.345.852 EUR, v tujini pa na podjetja s tržno kapitalizacijo nad 250 milijonov evrov.

Družba za upravljanje v zvezi s premoženjem podsklada za namene varovanja pred tveganji ne bo uporabljala posebnih tehnik in orodij upravljanja naložb.

3. TVEGANJA

Vlagatelj je z naložbo v investicijske kupone podsklada izpostavljen različnim vrstam tveganj med katerimi ima večjo vlogo predvsem obrestno tveganje. Obrestno tveganje je tveganje, da dosežena donosnost naložb v dolžniške vrednostne papirje ali depozite zaradi spremembe ravni obrestnih mer ne doseže pričakovane donosnosti teh naložb.

Druge vrste tveganj, ki tudi vplivajo na naložbo vlagatelja so tržno tveganje, tveganje koncentracije naložb, kreditno tveganje, tveganje poravnave, tveganje skrbništva, likvidnostno tveganje, valutno tveganje in tveganje inflacije.

Opozorilo:

Zaradi sestave naložb je verjetno, da bo vrednost enote premoženja podsklada nihala.

Enoznačna ocena tveganosti naložbe v investicijske kupone podsklada:

Glede na razvrstitev oziroma lestvico tveganosti vzajemnih skladov se podsklad Triglav Obvezniški z razredom tveganja 5 uvršča v spodnje območje srednje tveganih vzajemnih skladov, ki je v razponu od 4 do 7 razreda¹.

4. PROFIL VLAGATELJA

Naložba v podsklad Triglav Obvezniški je primerna za vse tiste vlagatelje, ki niso pripravljene sprejeti visokih tveganj in dajejo poudarek predvsem varnosti, stabilni rasti in likvidnosti naložbe. Naložba je torej primerna za uravnoteženje portfelja vlagatelja. Naložba v podsklad je primerna za vlagatelje, ki vložene denarja srednjeročno ne potrebujejo - najmanj 3 leta.

¹ Razvrstitev je bila narejena na osnovi Predloga razvrščanja skladov glede na tveganost naložbene politike, ki ga je pripravilo Združenje družb za upravljanje. Pri tem razred oziroma ocena 1-3 pomeni nizko tvegano naložbo, razred 4-7 srednje tvegano naložbo in razred 8-10 visoko tvegano naložbo.

5. UPORABA ČISTEGA DOBIČKA OZIROMA PRIHODKOV

Podsklad bo prihodke oziroma čisti dobiček v celoti zadržal in ga v obdobju imetništva investicijskih kuponov imetnikom ne bo izplačeval. Podsklad bo prihodke oziroma čisti dobiček izplačal imetnikom investicijskih kuponov šele ob izplačilu investicijskih kuponov podsklada.

6. STROŠKI

Najvišji vstopni stroški, do katerih je upravičena družba za upravljanje ob vplačilu investicijskih kuponov podsklada znašajo 2,00 % od vrednosti investicijskega kupona. Družba za upravljanje ob izplačilu oziroma prodaji investicijskih kuponov podsklada vlagateljem izstopnih stroškov ne zaračunava, oziroma ti stroški znašajo 0,00 %.

V primeru varčevalnih shem znašajo najvišji vstopni stroški od vplačil, opravljenih v prvem letu po začetku vplačevanja v podsklad 15,00 % od vrednosti vplačil v prvem letu. V tem primeru bodo vstopni stroški vseh nadaljnjih vplačil do izteka obdobja vplačevanja sorazmerno nižji, tako da skupni vstopni stroški od vplačil za celotno obdobje vplačevanja ne bodo presegli višine vstopnih stroškov za enkratna vplačila.

V primeru prehoda v drug podsklad krovnega sklada, znašajo najvišji izstopni stroški, do katerih je upravičena družba za upravljanje 2,00 % od vrednosti investicijskega kupona za sredstva, ki so bila prvotno vložena v podsklad Triglav Obvezniški. V vseh drugih primerih znašajo najvišji izstopni stroški, do katerih je upravičena družba za upravljanje 0,50 % od vrednosti investicijskega kupona.

Trenutno veljavna lestvica vstopnih in izstopnih stroškov je dostopna na vseh vpisnih mestih in na spletni strani družbe za upravljanje www.triglavskladi.si.

Višina provizije za upravljanje podsklada Triglav Obvezniški znaša 1,25 % povprečne letne čiste vrednosti sredstev podsklada.

Najvišja provizija za opravljanje skrbniških storitev, ki jo zaračunava skrbnik premoženja podsklada znaša 0,05 % na letni ravni od povprečne letne čiste vrednosti sredstev podsklada.

Vrste drugih stroškov, do katerih sta v breme premoženja podsklada upravičena družba za upravljanje in skrbnik premoženja podsklada so:

- stroški posredovanja pri nakupu in prodaji vrednostnih papirjev na organiziranih trgih vrednostnih papirjev, pri vstopanju na organizirane trge drugih držav članic ali organizirane trge tujih držav pa še stroški, ki so nujno potrebni za vstop in poslovanje na tujem trgu
- stroški za provizije in drugi stroški, ki jih je na podlagi pogodbe med družbo za upravljanje, skrbnikom in klirinško depotno družbo treba plačati klirinško depotni družbi,
- stroški plačilnega prometa,
- stroški revidiranja letnega poročila krovnega sklada,
- stroški obveščanja imetnikov investicijskih kuponov po ZISDU-1,
- stroški v zvezi z vloženimi tožbami zoper skrbnika za povrnitev premoženju podskladov povzročene škode in v zvezi z uveljavljanjem zahtevkov ter ugovorov v sodnih in drugih postopkih, katerih predmet so pravice, obveznosti oziroma premoženje podskladov,
- davki in druge davščine v zvezi s premoženjem podskladov oziroma s prometom s tem premoženjem,
- stroški skrbniških storitev skrbnika,
- stroški obresti in drugi stroški zadolževanja za posojila,
- stroški v zvezi z razdelitvijo čistega dobička oziroma prihodkov podskladov,
- stroški za provizije in drugi stroški, ki jih je na podlagi pogodbe med družbo za upravljanje, skrbnikom in klirinško depotno družbo potrebno plačati klirinško depotni družbi,
- stroški hrambe in/ali vodenja računov vrednostnih papirjev oziroma finančnih instrumentov podskladov pri drugih bankah oziroma finančnih organizacijah, ter s tem povezani stroški vnosa in izvršitve naloga (transakcijski stroški),
- stroški sodnih postopkov, katerih predmet so pravice, obveznosti oziroma premoženje podskladov in je skrbnik po zakonu pooblaščen za uveljavljanje zahtevkov oziroma ugovorov za račun podskladov.

Celotni stroški poslovanja podsklada (TER), izraženi v odstotku od povprečne čiste vrednosti sredstev podsklada sklada, se izračunavajo dvakrat letno, in sicer za obdobje preteklega koledarskega leta in za obdobje od 1. 7. preteklega leta do 30. 6. tekočega leta. Celotni stroški poslovanja podsklada (TER) so v

letu 2007 znašali 1,75 %, v obdobju od 1. 7. 2007 do 30. 6. 2008 pa so znašali 1,54 %².

Stopnja obrata naložb podsklada (PTR) se izračunava dvakrat letno, in sicer za obdobje preteklega koledarskega leta in za obdobje od 1. 7. preteklega leta do 30. 6. tekočega leta. Stopnja obrata naložb podsklada (PTR) je v letu 2007 znašala 31,92 %, v obdobju od 1. 7. 2007 do 30. 6. 2008 pa je znašala 46,89 %³.

Kronološki pregled vseh doslej izračunanih in objavljenih TER in PTR je dostopen na spletni strani Triglav, družbe za upravljanje www.triglavskladi.si

Triglav, družba za upravljanje, d. o. o. v zvezi z opravljanjem poslov s finančnimi instrumenti za račun podsklada – z izjemo storitve kliringa in izvršitve transakcij – ne prejema kakršnih koli drugih ekonomskih koristi (t. i. mehke provizije, ang. soft commissions).

Triglav, družba za upravljanje, d. o. o. nima sklenjenega kakršnega koli sporazuma (ang. fee sharing agreement), ki bi se nanašal bodisi na delitev transakcijskih stroškov, plačanih iz sredstev podsklada, med družbo za upravljanje in borzno posredniško družbo.

7. VPLAČILA IN IZPLAČILA TER OBJAVA VREDNOSTI ENOT PREMOŽENJA

Investicijski kuponi se lahko vplačajo samo v denarju. Vplačilo je možno izvesti v vseh finančnih in drugih institucijah, ki so pooblaščen za izvajanje plačilnega prometa. Pred prvim vplačilom v podsklad je vlagatelj dolžan izpolniti pristopno izjavo na posebnem obrazcu (tiskanem ali elektronskem), s katero pristopi k pravilom upravljanja podsklada. Pred sprejetjem pristopne izjave je potrebno opraviti identifikacijo vlagatelja in pridobiti podatke v skladu s predpisi s področja preprečevanja pranja denarja in financiranja terorizma ter davčnimi predpisi.

² Celotni stroški poslovanja podsklada bremenijo premoženje podsklada, in ne neposredno imetnikov investicijskih kuponov. Zajemajo vse stroške poslovanja podsklada vključno s provizijo za upravljanje in provizijo za skrbniške storitve, razen stroškov poslov s finančnimi instrumenti (transakcijskih stroškov) in njim primerljivih stroškov. Običajno so označeni s kratico TER (iz angleške besede Total Expense Ratio) in izraženi v odstotku od povprečne dvanajstmesečne čiste vrednosti sredstev podsklada ter so lahko v bodoče višji ali nižji od prikazanih.

³ Stopnja obrata naložb meri aktivnost upravljanja premoženja podsklada, pri čemer višja stopnja praviloma pomeni bolj aktivno upravljanje, hkrati pa tudi višje stroške poslov s finančnimi instrumenti (transakcijske stroške), ki bremenijo premoženje podsklada. Običajno je označena s kratico PTR (iz angleške besede Portfolio Turnover Rate).

Vlagatelj pristopi v podsklad s pristopom k pravilom upravljanja in z vplačilom sredstev na transakcijski račun podsklada, odprtem pri banki skrbnici. Vplačilo sredstev v podsklad se izvede s pomočjo plačilnega naloga.

Vrednost investicijskega kupona se spreminja dnevno. Vplačila se opravijo po neznani (prihodnji) vrednosti investicijskega kupona podsklada. Nakupna vrednost investicijskega kupona je enaka zmnožku števila enot premoženja in vrednosti enote premoženja podsklada, povečanemu za vstopne stroške, do katerih je upravičena družba za upravljanje.

Imetnik investicijskega kupona (vlagatelj) lahko od družbe za upravljanje kadarkoli pisno zahteva, da mu izplača vrednost njegovih investicijskih kuponov delno ali v celoti. Vlagatelj lahko izpolni zahtevek (Naročilo za prodajo) osebno pri upravljavcu oziroma na vpisnih mestih. V primeru, da zahtevek posreduje upravljavcu po pošti ali telefaksu, mora zahtevku priložiti vse potrebne listine oziroma dokumente. Odkupna vrednost investicijskega kupona je enaka zmnožku števila enot premoženja in VEP podsklada, zmanjšanemu za izstopne stroške, do katerih je upravičena družba za upravljanje.

Vplačila v podsklad glede višine niso omejena. Najnižji znesek vplačila v primeru varčevalnih načrtov, direktnih bremenitev ali drugih oblik vplačevanja je opredeljen na spletni strani družbe za upravljanje.

Družba za upravljanje vsak delovni dan sporoča Agenciji za trg vrednostnih papirjev, časopisom Delo, Dnevnik, Večer in Finance ter na teletekst podatke o VEP in druge podatke na obrazcu VS/VEP za pretekli delovni dan. Dnevni časopisi VEP objavijo v prvi naslednji izdaji. Podatki iz obrazca VS/VEP so objavljeni tudi na teletekstu televizije Slovenija str. 321 in v tečajnici vzajemnih skladov ter na spletni strani družbe za upravljanje www.triglavskladi.si.

Prehod v drug podsklad krovnega sklada brez vmesnega izplačila odkupne vrednosti investicijskega kupona je možen ob predložitvi vlagateljevega Naročila za prenos. Ob prehodu iz podsklada Triglav Obvezniški veljajo za vsa sredstva, ki so bila po vzpostavitvi Krovnega sklada prvotno vplačana v Triglav Obvezniški, posebni pogoji pri prehodu, in sicer za ta sredstva znašajo izstopni stroški za posamična izplačila 2,00 % od vrednosti prenašanih sredstev. Za vsa ostala sredstva, ki so bila v Triglav Obvezniški vložena pred oblikovanjem Krovnega sklada ali pa kot posledica prenosa iz drugega podsklada Krovnega sklada, znašajo ob prehodu izstopni stroški za posamična izplačila 0,50 % od vrednosti prenašanih sredstev.

Valuta vplačila in izplačila je evro (EUR).

8. OBDAVČENJE

Dohodki **pravnih oseb – rezidentov Republike Slovenije** in tistih nerezidentov, ki imajo naložbo v investicijske kupone podskladov krovnega sklada preko poslovne enote v Republiki Sloveniji, so obdavčeni v skladu z Zakonom o davku od dohodkov pravnih oseb (ZDDPO-2). Stopnja davka na ustvarjeni davčno priznani dobiček znaša v letu 2008 22 %, v letu 2009 21 % in v naslednjih letih 20 %. Vsi vlagatelji, pravne osebe – rezidenti so dolžni davčno priznani dobiček ugotavljati na podlagi prihodkov in odhodkov, ugotovljenih v skladu z zakoni in računovodskimi standardi, pri čemer so dolžni upoštevati posebnosti, kot jih določa ZDDPO-2.

Za vlagatelje, ki so **fizične osebe – rezidenti Republike Slovenije**, se za obdavčljivo odsvojitve investicijskega kupona šteje unovčenje oziroma prodaja investicijskega kupona podsklada in izplačilo sorazmernega dela likvidacijske mase v primeru likvidacije podsklada. Davčna osnova se ugotovi kot razlika med vrednostjo investicijskega kupona ob odsvojitvi in vrednostjo investicijskega kupona ob pridobitvi po pravilih, ki jih določa Zakon o dohodnini (ZDoh-2). Od tako ugotovljene davčne osnove se izračuna in plača dohodnina po stopnji 20 %. Stopnja dohodnine se znižuje vsakih pet let imetništva investicijskega kupona in znaša po dopolnjenih petih letih imetništva investicijskega kupona: 15 %, desetih letih imetništva investicijskega kupona: 10 %, petnajstih letih imetništva investicijskega kupona: 5 %, po dvajsetih letih imetništva investicijskega kupona pa je vlagatelj oproščen plačila dohodnine od dobička iz kapitala.

Pri zamenjavi investicijskega kupona podsklada za investicijski kupon drugega podsklada istega krovnega sklada se uveljavlja odlog ugotavljanja davčne obveznosti. Odlog ugotavljanja davčne obveznosti Davčni upravi Republike Slovenije prihlasi družba za upravljanje, ki upravlja krovni vzajemni sklad.

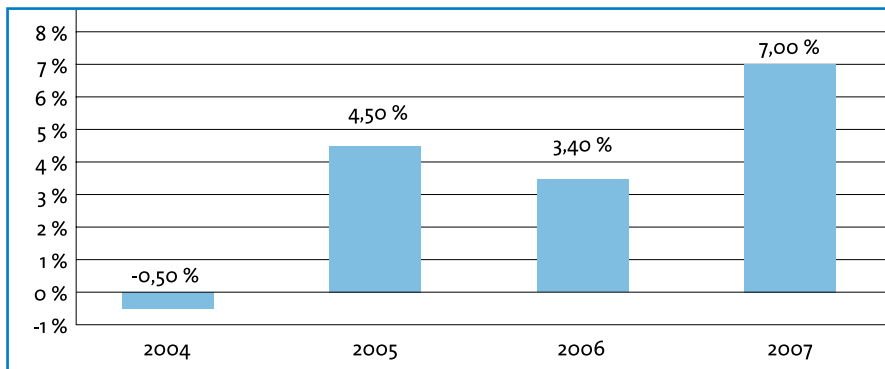
Fizična oseba – nerezident ne plačuje dohodnine od dobička iz kapitala, doseženega z odsvojitvijo investicijskih kuponov. Vlagatelji, **fizične in pravne osebe**, ki so nerezidenti, morajo upoštevati davčne predpise, ki zanje veljajo v državah, v katerih so davčni zavezanci.

Opozorilo:

Navedeno besedilo ne opisuje vseh posameznih primerov dejanske obdavčitve zavezancev. Vse vlagatelje opozarjamo, da je višina dejanske obdavčitve, ki nastane zaradi imetništva investicijskih kuponov, izplačila odkupne vrednosti investicijskega kupona ali drugih dejstev, povezanih z imetništvom investicijskih kuponov, odvisna od davčnega položaja vsakega posameznega imetnika. Vlagatelj naj v primeru negotovosti glede obdavčenja iz naslova naložbe v investicijski kupon podsklada poišče pomoč strokovnjakov!

9. PRETEKLA DONOSNOST

Grafična predstavitev celotne letne donosnosti naložbe v investicijske kupone podsklada



V izračunu celotne letne donosnosti je izključen vpliv davkov in vstopnih in izstopnih stroškov.

Kumulativna donosnost naložbe v investicijske kupone podsklada:

Ker je podsklad Triglav Obvezniški pričel poslovati 22. 11. 2004, kumulativne donosnosti naložbe v investicijske kupone za zadnjih 5 koledarskih let in zadnjih 10 koledarskih let poslovanja ne moremo prikazati, kumulativna 3 letna donosnost podsklada pa znaša 9,80 %. Donosnost podsklada je od pričetka poslovanja 22. 11. 2004 do 30. 6. 2008 znašala 10,05 %, v obdobju od 1. 1. 2008 do 30. 6. 2008 pa je donosnost znašala -4,29 %.

Opozorilo:

Pretekla donosnost ni pokazatelj donosnosti naložbe v investicijske kupone podsklada v prihodnosti.

Pri mednarodnih primerjavah donosnosti je potrebno upoštevati različne davčne režime, ki bi lahko vplivali na izračun donosnosti.

10. DODATNE INFORMACIJE

Vlagatelji lahko dobijo dodatne in podrobnejše informacije v zvezi s poslovanjem in investicijskimi kuponi podsklada Triglav Obvezniški tudi na brezplačni telefonski številki Triglav, družbe za upravljanje, d. o. o. : **080-1019** ter na spletni strani **www.triglavskladi.si**

IZVLEČEK PROSPEKTA TRIGLAV VZAJEMNI SKLADI – DELNIŠKI TRIGLAV TOP SEKTORJI

- ISIN koda investicijskega kupona podsklada: SLOO21400104
- Oznaka investicijskega kupona: TDUTT

1. SPLOŠNE OPREDELITVE

- Delniški sklad Triglav Top sektorji je podsklad Krovnega sklada Triglav vzajemni skladi in je oblikovan na podlagi zakonodaje Republike Slovenije, ki ureja področje upravljanja investicijskih skladov.
- Datum izdaje izvlečka prospekta: 8. 1. 2009;
- Datum izdaje dovoljenja Agencije za upravljanje podsklada: 18. 5. 2006;
- Firma družbe za upravljanje: Triglav, družba za upravljanje, d. o. o., Ljubljana, Slovenska cesta 54;
- Firma skrbnika premoženja krovnega sklada: Abanka Vipava d. d., Ljubljana, Slovenska cesta 58;
- Firma pooblaščenega revizorja poslovanja krovnega sklada in družbe za upravljanje: poslovanje krovnega sklada še ni bilo predmet revizije. Zadnja revizijo poslovanja vzajemnih skladov, ki so se preoblikovali v podsklade krovnega sklada je na dan 31. 12. 2007 opravil pooblaščen revizor KPMG Slovenija, podjetje za revidiranje, d. o. o., Železna cesta 8a, Ljubljana;
- Naziv nadzornega organa: Agencija za trg vrednostnih papirjev, Ljubljana (www.a-tvp.si);
- Izvleček prospekta vsebuje zgolj izbrane podatke o podskladu. Podrobnejše informacije o naložbah, stroških, tveganjih in drugih pomembnih značilnostih krovnega sklada so navedene v prospektu in pravilih upravljanja krovnega sklada;
- Vlagatelj ima pravico zahtevati izročitev prospekta krovnega sklada ter zadnjega objavljenega letnega in polletnega poročila krovnega sklada. Ti dokumenti so brezplačno na voljo na vpisnih mestih družbe za upravljanje.

2. NALOŽBENI CILJ IN NALOŽBENA POLITIKA

Osnovni cilj delniškega podsklada Triglav Top sektorji je doseganje visokih donosov na osnovi kapitalskih dobičkov in dividend ter s tem zagotavljanje dolgoročne rasti vrednosti enote premoženja. Naložbe podsklada bodo primarno sektorsko usmerjene, in sicer pretežno v delnice izdajateljev, ki kotirajo na ameriškem kapitalskem trgu.

Upravljanje naložb podsklada bo temeljilo na načelu zmerno aktivne naložbene politike. Pri spremljavi uresničevanja naložbenih ciljev bo upravljavec analiziral usklajenost naložb z zastavljenimi cilji in primerjali dosežene rezultate podsklada z vzajemnimi skladi, ki imajo podobno naložbeno politiko.

Naložbe podsklada bodo sektorsko usmerjene pretežno v delnice podjetij in v enote premoženja oziroma delnice investicijskih skladov, ki kotirajo na enem od trgov vrednostnih papirjev v ZDA. Pri analizi in ocenjevanju posameznih sektorjev bo podsklad sledil klasifikaciji dejavnosti po GICS (Global Industry Classification Standard), ki razvršča panoge v 10 ekonomskih sektorjev:

- Energy (Energetika),
- Materials (Surovine in materiali),
- Industrials (Industrija-proizvodnja, transport in pomožne storitve),
- Consumer Discretionary (Potrošne dobrine),
- Consumer Staples (Osnovne potrošne dobrine),
- Health Care (Zdravstvo),
- Financials (Finance),
- Information Technology (Informacijska tehnologija),
- Telecommunication Services (Telekomunikacije),
- Utilities (Oskrba).

Izbor sektorjev bo temeljil na relativni primerjavi sektorjev in izboru tistih, za katere bo upravljavec ocenil, da imajo v obdobju naslednjih šest mesecev najvišjo pričakovano rast. Ocena potenciala rasti bo temeljila tako na tehničnih, kot fundamentalnih kazalnikih. Hkrati se bo upravljavec posluževal tudi javno dostopnih sektorskih analiz, analiz panog in priporočil analitikov. Delež posameznega sektorja v celotnem portfelju ne bo presegal 50 % vseh sredstev podsklada.

Naložbe v delnice in v enote premoženja oziroma delnice drugih investicijskih skladov bodo skupaj predstavljale najmanj 85 % vseh sredstev podsklada.

Družba za upravljanje v zvezi s premoženjem podsklada za namene varovanja pred tveganji ne bo uporabljala posebnih tehnik in orodij upravljanja naložb.

3. TVEGANJA

Vlagatelj je z naložbo v investicijske kupone podsklada izpostavljen različnim vrstam tveganj med katerimi ima večjo vlogo predvsem tržno tveganje. Tržno tveganje je tveganje, ki izhaja iz dejavnikov, ki vključujejo možnost nenadnega in dlje časa trajajočega splošnega padca tečajev na kapitalskih trgih zaradi splošnih tržnih in gospodarskih razmer (sistematično tveganje), in iz dejavnikov, povezanih z aktivnostmi izdajatelja finančnega instrumenta (nesistematično tveganje).

Druge vrste tveganj, ki tudi vplivajo na naložbo vlagatelja so tveganje koncentracije naložb, kreditno tveganje, tveganje poravnave, tveganje skrbništva, likvidnostno tveganje, valutno tveganje, tveganje inflacije in obrestno tveganje.

Opozorilo:

Zaradi sestave naložb je verjetno, da bo vrednost enote premoženja podsklada nihala.

Enoznačna ocena tveganosti naložbe v investicijske kupone podsklada:

Glede na razvrstitev oziroma lestvico tveganosti naložbene politike vzajemnih skladov se podsklad Triglav Top sektorji z razredom tveganja 8 uvršča v visoko tvegane vzajemne sklade¹.

4. PROFIL VLAGATELJA

Naložba v delniški podsklad Triglav Top sektorji je primerna za vse tiste vlagatelje, ki so pripravljeni sprejeti tveganje nalaganja v lastniške vrednostne papirje in katerih naložbeni horizont ni krajši od 4–5 let.

¹ Razvrstitev je bila narejena na osnovi Predloga razvrščanja skladov glede na tveganost naložbene politike, ki ga je pripravilo Združenje družb za upravljanje. Pri tem razred oziroma ocena 1-3 pomeni nizko tvegano naložbo, razred 4-7 srednje tvegano naložbo in razred 8-10 visoko tvegano naložbo.

5. UPORABA ČISTEGA DOBIČKA OZIROMA PRIHODKOV

Podsklad bo prihodke oziroma čisti dobiček v celoti zadržal in ga v obdobju imetništva investicijskih kuponov imetnikom ne bo izplačeval. Podsklad bo prihodke oziroma čisti dobiček izplačal imetnikom investicijskih kuponov šele ob izplačilu investicijskih kuponov podsklada.

6. STROŠKI

Najvišji vstopni stroški, do katerih je upravičena družba za upravljanje ob vplačilu investicijskih kuponov podsklada znašajo 3,00 % od vrednosti investicijskega kupona. Družba za upravljanje ob izplačilu oziroma prodaji investicijskih kuponov podsklada vlagateljem izstopnih stroškov ne zaračunava, oziroma ti stroški znašajo 0,00 %.

V primeru varčevalnih shem znašajo najvišji vstopni stroški od vplačil, opravljenih v prvem letu po začetku vplačevanja v podsklad 15,00 % od vrednosti vplačil v prvem letu. V tem primeru bodo vstopni stroški vseh nadaljnjih vplačil do izteka obdobja vplačevanja sorazmerno nižji, tako da skupni vstopni stroški od vplačil za celotno obdobje vplačevanja ne bodo presegli višine vstopnih stroškov za enkratna vplačila.

V primeru prehoda v drug podsklad ali sklad, ki ga upravlja družba za upravljanje, znašajo najvišji izstopni stroški, do katerih je upravičena družba za upravljanje 0,50 % od vrednosti investicijskega kupona.

Trenutno veljavna lestvica vstopnih in izstopnih stroškov je dostopna na vseh vpisnih mestih in na spletni strani družbe za upravljanje www.triglavskladi.si.

Višina provizije za upravljanje podsklada Triglav Top sektorji znaša 2,50 % povprečne letne čiste vrednosti sredstev podsklada.

Najvišja provizija za upravljanje skrbniških storitev, ki jo zaračunava skrbnik premoženja podsklada znaša 0,05 % na letni ravni od povprečne letne čiste vrednosti sredstev podsklada.

Vrste drugih stroškov, do katerih sta v breme premoženja podsklada upravičena družba za upravljanje in skrbnik premoženja podsklada so:

- stroški posredovanja pri nakupu in prodaji vrednostnih papirjev na organiziranih trgih vrednostnih papirjev, pri vstopanju na organizirane trge drugih držav članic ali organizirane trge tujih držav pa še stroški, ki so nujno potrebni za vstop in poslovanje na tujem trgu

- stroški za provizije in drugi stroški, ki jih je na podlagi pogodbe med družbo za upravljanje, skrbnikom in klirinško depotno družbo treba plačati klirinško depotni družbi,
- stroški plačilnega prometa,
- stroški revidiranja letnega poročila krovnega sklada,
- stroški obveščanja imetnikov investicijskih kuponov po ZISDU-1,
- stroški v zvezi z vloženimi tožbami zoper skrbnika za povrnitev premoženju podskladov povzročene škode in v zvezi z uveljavljanjem zahtevkov ter ugovorov v sodnih in drugih postopkih, katerih predmet so pravice, obveznosti oziroma premoženje podskladov,
- davki in druge davščine v zvezi s premoženjem podskladov oziroma s prometom s tem premoženjem,
- stroški skrbniških storitev skrbnika,
- stroški obresti in drugi stroški zadolževanja za posojila,
- stroški v zvezi z razdelitvijo čistega dobička oziroma prihodkov podskladov,
- stroški za provizije in drugi stroški, ki jih je na podlagi pogodbe med družbo za upravljanje, skrbnikom in klirinško depotno družbo potrebno plačati klirinško depotni družbi,
- stroški hrambe in/ali vodenja računov vrednostnih papirjev oziroma finančnih instrumentov podskladov pri drugih bankah oziroma finančnih organizacijah, ter s tem povezani stroški vnosa in izvršitve naloga (transakcijski stroški),
- stroški sodnih postopkov, katerih predmet so pravice, obveznosti oziroma premoženje podskladov in je skrbnik po zakonu pooblaščen za uveljavljanje zahtevkov oziroma ugovorov za račun podskladov.

Celotni stroški poslovanja podsklada (TER), izraženi v odstotku od povprečne čiste vrednosti sredstev podsklada, se izračunavajo dvakrat letno, in sicer za obdobje preteklega koledarskega leta in za obdobje od 1. 07. preteklega leta do 30. 6. tekočega leta. Celotni stroški poslovanja podsklada (TER) za leto 2007 znašajo 2,96 %, za obdobje od 1. 7. 2007 do 30. 6. 2008 pa celotni stroški poslovanja znašajo 2,91 % ².

² Celotni stroški poslovanja podsklada bremenijo premoženje podsklada, in ne neposredno imetnikov investicijskih kuponov. Zajemajo vse stroške poslovanja podsklada vključno s provizijo za upravljanje in provizijo za skrbniške storitve, razen stroškov poslov s finančnimi instrumenti (transakcijskih stroškov) in njim primerljivih stroškov. Običajno so označeni s kratico TER (iz angleške besede Total Expense Ratio) in izraženi v odstotku od povprečne dvanajstmesečne čiste vrednosti sredstev podsklada ter so lahko višji ali nižji od prikazanih.

Stopnja obrata naložb podsklada (PTR) se izračunava dvakrat letno, in sicer za obdobje preteklega koledarskega leta in za obdobje od 1. 7. preteklega leta do 30. 6. tekočega leta. Stopnja obrata naložb podsklada (PTR) za leto 2007 znaša 147,68 %, za obdobje od 1. 7. 2007 do 30. 6. 2008 pa znaša 134,05 %³.

Kronološki pregled vseh doslej izračunanih in objavljenih TER in PTR je dostopen na spletni strani Triglav, družbe za upravljanje www.triglavskladi.si.

Triglav, družba za upravljanje, d. o. o. v zvezi z opravljanjem poslov s finančnimi instrumenti za račun podsklada – z izjemo storitve kliringa in izvršitve transakcij – ne prejema kakršnih koli drugih ekonomskih koristi (t. i. mehke provizije, ang. soft commissions).

Triglav, družba za upravljanje, d. o. o. nima sklenjenega kakršnega koli sporazuma (ang. fee sharing agreement), ki bi se nanašal bodisi na delitev transakcijskih stroškov, plačanih iz sredstev podsklada, med družbo za upravljanje in borzno posredniško družbo.

7. VPLAČILA IN IZPLAČILA TER OBJAVA VREDNOSTI ENOT PREMOŽENJA

Investicijski kuponi se lahko vplačajo samo v denarju. Vplačilo je možno izvesti v vseh finančnih in drugih institucijah, ki so pooblašene za izvajanje plačilnega prometa. Pred prvim vplačilom v podsklad je vlagatelj dolžan izpolniti pristopno izjavo na posebnem obrazcu (tiskanem ali elektronskem), s katero pristopi k pravilom upravljanja podsklada. Pred sprejetjem pristopne izjave je potrebno opraviti identifikacijo vlagatelja in pridobiti podatke v skladu s predpisi s področja preprečevanja pranja denarja in financiranja terorizma ter davčnimi predpisi.

Vlagatelj pristopi v podsklad s pristopom k pravilom upravljanja in z vplačilom sredstev na transakcijski račun podsklada, odprtem pri banki skrbnici. Vplačilo sredstev v podsklad se izvede s pomočjo plačilnega naloga.

Vrednost investicijskega kupona se spreminja dnevno. Vplačila se opravijo po neznan (prihodnji) vrednosti investicijskega kupona podsklada. Nakupna vrednost investicijskega kupona je enaka zmnožku števila enot premoženja in vrednosti enote premoženja podsklada, povečanemu za vstopne stroške, do katerih je upravičena družba za upravljanje.

³ Stopnja obrata naložb meri aktivnost upravljanja premoženja podsklada, pri čemer višja stopnja praviloma pomeni bolj aktivno upravljanje, hkrati pa tudi višje stroške poslov s finančnimi instrumenti (transakcijske stroške), ki bremenijo premoženje podsklada. Običajno je označena s kratico PTR (iz angleške besede Portfolio Turnover Rate).

Imetnik investicijskega kupona (vlagatelj) lahko od družbe za upravljanje kadarkoli pisno zahteva, da mu izplača vrednost njegovih investicijskih kuponov delno ali v celoti. Vlagatelj lahko izpolni zahtevek (Naročilo za prodajo) osebno pri upravljavcu oziroma na vpisnih mestih. V primeru, da zahtevek posreduje upravljavcu po pošti ali telefaksu, mora zahtevku priložiti vse potrebne listine oziroma dokumente. Odkupna vrednost investicijskega kupona je enaka zmnožku števila enot premoženja in VEP podsklada, zmanjšanemu za izstopne stroške, do katerih je upravičena družba za upravljanje.

Vplačila v podsklad glede višine niso omejena. Najnižji znesek vplačila v primeru varčevalnih načrtov, direktnih bremenitev ali drugih oblik vplačevanja je opredeljen na spletni strani družbe za upravljanje.

Družba za upravljanje vsak delovni dan sporoča Agenciji za trg vrednostnih papirjev, časopisom Delo, Dnevnik, Večer in Finance ter na teletekst podatke o VEP in druge podatke na obrazcu VS/VEP za pretekli delovni dan. Dnevni časopisi VEP objavijo v prvi naslednji izdaji. Podatki iz obrazca VS/VEP so objavljeni tudi na teletekstu televizije Slovenija str. 321 in v tečajnici vzajemnih skladov ter na spletni strani družbe za upravljanje www.triglavskladi.si.

Prehod v drug podsklad krovnega sklada brez vmesnega izplačila odkupne vrednosti investicijskega kupona je možen ob predložitvi vlagateljeve zahteve za prehod (Naročilo za prenos). Ob prehodu znašajo izstopni stroški za posamična izplačila 0,50 % od vrednosti investicijskega kupona.

Valuta vplačila in izplačila je evro (EUR).

8. OBDAVČENJE

Dohodki **pravnih oseb – rezidentov Republike Slovenije** in tistih nerezidentov, ki imajo naložbo v investicijske kupone podskladov krovnega sklada preko poslovne enote v Republiki Sloveniji, so obdavčeni v skladu z Zakonom o davku od dohodkov pravnih oseb (ZDDPO-2). Stopnja davka na ustvarjeni davčno priznani dobiček znaša v letu 2008 22 %, v letu 2009 21 % in v naslednjih letih 20 %. Vsi vlagatelji, pravne osebe – rezidenti so dolžni davčno priznani dobiček ugotavljati na podlagi prihodkov in odhodkov, ugotovljenih v skladu z zakoni in računovodskimi standardi, pri čemer so dolžni upoštevati posebnosti, kot jih določa ZDDPO-2.

Za vlagatelje, ki so **fizične osebe – rezidenti Republike Slovenije**, se za obdavčljivo odsvojitve investicijskega kupona šteje unovčenje oziroma prodaja investicijskega kupona podsklada in izplačilo sorazmernega dela likvidacijske

mase v primeru likvidacije podsklada. Davčna osnova se ugotovi kot razlika med vrednostjo investicijskega kupona ob odsvojitvi in vrednostjo investicijskega kupona ob pridobitvi po pravilih, ki jih določa Zakon o dohodnini (ZDoh-2). Od tako ugotovljene davčne osnove se izračuna in plača dohodnina po stopnji 20 %. Stopnja dohodnine se znižuje vsakih pet let imetništva investicijskega kupona in znaša po dopoljenih petih letih imetništva investicijskega kupona: 15 %, desetih letih imetništva investicijskega kupona: 10 %, petnajstih letih imetništva investicijskega kupona: 5 %, po dvajsetih letih imetništva investicijskega kupona pa je vlagatelj oproščen plačila dohodnine od dobička iz kapitala.

Pri zamenjavi investicijskega kupona podsklada za investicijski kupon drugega podsklada istega krovnega sklada se uveljavlja odlog ugotavljanja davčne obveznosti. Odlog ugotavljanja davčne obveznosti Davčni upravi Republike Slovenije priglasijo družba za upravljanje, ki upravlja krovni vzajemni sklad.

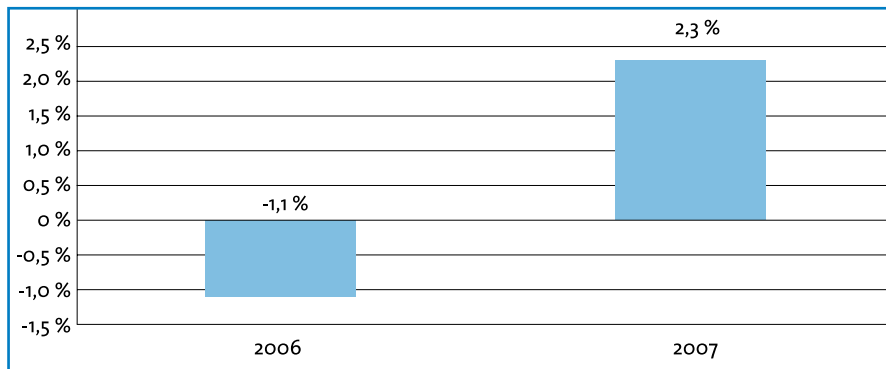
Fizična oseba – nerezident ne plačuje dohodnine od dobička iz kapitala, doseženega z odsvojitvijo investicijskih kuponov. Vlagatelji, **fizične in pravne osebe**, ki so nerezidenti, morajo upoštevati davčne predpise, ki zanje veljajo v državah, v katerih so davčni zavezanci.

Opozorilo:

Navedeno besedilo ne opisuje vseh posameznih primerov dejanske obdavčitve zavezancev. Vse vlagatelje opozarjamo, da je višina dejanske obdavčitve, ki nastane zaradi imetništva investicijskih kuponov, izplačila odkupne vrednosti investicijskega kupona ali drugih dejstev, povezanih z imetništvom investicijskih kuponov, odvisna od davčnega položaja vsakega posameznega imetnika. Vlagatelj naj v primeru negotovosti glede obdavčenja iz naslova naložbe v investicijski kupon podsklada poišče pomoč strokovnjakov!

9. PRETEKLA DONOSNOST

Grafična predstavitev celotne letne donosnosti naložbe v investicijske kupone podsklada



V izračunu celotne letne donosnosti je izključen vpliv davkov in vstopnih in izstopnih stroškov.

Kumulativna donosnost naložbe v investicijske kupone podsklada:

Ker je delniški podsklad Triglav Top sektorji novo oblikovani sklad, kumulativne donosnosti naložbe v investicijske kupone za zadnja 3 koledarska leta, zadnjih 5 in zadnjih 10 koledarskih let poslovanja ne moremo prikazati. Donosnost podsklada je v letu 2006, od 1. 6. do 31. 12. 2006 znašala - 1,15 %, v letu 2007 je donosnost sklada znašala 2,3 %, v obdobju od 1. 1. 2008 do 30. 6. 2008 pa je donosnost podsklada znašala -17,45 %. Kumulativna donosnost sklada od začetka poslovanja (1. 6. 2006) do 30. 6. 2008 pa znaša -16,61 %.

Opozorilo:

Pretekla donosnost ni pokazatelj donosnosti naložbe v investicijske kupone podsklada v prihodnosti.

Pri mednarodnih primerjavah donosnosti je potrebno upoštevati različne davčne režime, ki bi lahko vplivali na izračun donosnosti.

10. DODATNE INFORMACIJE

Vlagatelji lahko dobijo dodatne in podrobnejše informacije v zvezi s poslovanjem in investicijskimi kuponi delniškega podsklada Triglav Top sektorji tudi na brezplačni telefonski številki Triglav, družbe za upravljanje, d. o. o. : **080-1019** ter na spletni strani **www.triglavskladi.si**

IZVLEČEK PROSPEKTA TRIGLAV VZAJEMNI SKLADI – DELNIŠKI TRIGLAV SVETOVNI

- ISIN koda investicijskega kupona podsklada: S10021400088
- Oznaka investicijskega kupona: TDUTW

1. SPLOŠNE OPREDELITVE

- Delniški sklad Triglav Svetovni je podsklad Krovnega sklada Triglav vzajemni skladi in je oblikovan na podlagi zakonodaje Republike Slovenije, ki ureja področje upravljanja investicijskih skladov.
- Datum izdaje izvlečka prospekta: 8. 1. 2009;
- Datum izdaje dovoljenja Agencije za upravljanje podsklada: 18. 5. 2006;
- Firma družbe za upravljanje: Triglav, družba za upravljanje, d. o. o., Ljubljana, Slovenska cesta 54;
- Firma skrbnika premoženja krovnega sklada: Abanka Vipava d. d., Ljubljana, Slovenska cesta 58;
- Firma pooblaščenega revizorja poslovanja krovnega sklada in družbe za upravljanje: poslovanje krovnega sklada še ni bilo predmet revizije. Zadnjo revizijo poslovanja vzajemnih skladov, ki so se preoblikovali v podsklade krovnega sklada je na dan 31. 12. 2007 opravil pooblaščen revizor KPMG Slovenija, podjetje za revidiranje, d. o. o., Železna cesta 8a, Ljubljana;
- Naziv nadzornega organa: Agencija za trg vrednostnih papirjev, Ljubljana (www.a-tvp.si);
- Izvleček prospekta vsebuje zgolj izbrane podatke o podskladu. Podrobnejše informacije o naložbah, stroških, tveganjih in drugih pomembnih značilnostih krovnega sklada so navedene v prospektu in pravilih upravljanja krovnega sklada;
- Vlagatelj ima pravico zahtevati izročitev prospekta krovnega sklada ter zadnjega objavljenega letnega in polletnega poročila krovnega sklada. Ti dokumenti so brezplačno na voljo na vpisnih mestih družbe za upravljanje.

2. NALOŽBENI CILJ IN NALOŽBENA POLITIKA

Osnovni cilj delniškega podsklada Triglav Svetovni je doseganje visokih donosov na osnovi kapitalskih dobičkov in dividend ter s tem zagotavljanje dolgoročne rasti vrednosti enote premoženja. Naložbe podsklada bodo globalno usmerjene in sicer pretežno v delnice podjetij ter v enote premoženja oziroma delnice investicijskih skladov, ki imajo sedež na razvitih kapitalskih trgih.

Upravljanje naložb podsklada bo temeljilo na načelu zmerno aktivne naložbene politike. Pri spremljavi uresničevanja naložbenih ciljev bo upravljavec analiziral usklajenost naložb z zastavljenimi cilji in primerjal dosežene rezultate podsklada z vzajemnimi skladi, ki imajo podobno naložbeno politiko.

Naložbe podsklada bodo usmerjene pretežno v delnice podjetij in v enote premoženja oziroma delnice investicijskih skladov, ki imajo sedež na enem od razvitih trgov vrednostnih papirjev. Naložbe v delnice in v enote premoženja oziroma delnice drugih investicijskih skladov bodo skupaj predstavljale najmanj 85 % vseh sredstev podsklada.

Naložbe podsklada v delnice bodo glede na sedež izdajatelja geografsko omejene na naslednje razvite trge:

Geografska regija izdajateljev	Najmanjši delež od vrednosti sredstev podsklada	Ciljni delež od vrednosti sredstev podsklada	Največji delež od vrednosti sredstev podsklada
Severna Amerika	40 %	55 %	70 %
Evropa	16 %	31 %	46 %
Azija in Pacifik	0 %	14 %	29 %

Podsklad bo imel največ 10 % sredstev sklada v delnicah izdajateljev s sedežem na enem od razvijajočih se trgov Latinske Amerike, Vzhodne Evrope, Bližnjega Vzhoda, Afrike, Azije in Pacifika.

Družba za upravljanje v zvezi s premoženjem podsklada za namene varovanja pred tveganji ne bo uporabljala posebnih tehnik in orodij upravljanja naložb.

3. TVEGANJA

Vlagatelj je z naložbo v investicijske kupone podsklada izpostavljen različnim vrstam tveganj med katerimi ima večjo vlogo predvsem tržno tveganje.

Tržno tveganje je tveganje, ki izhaja iz dejavnikov, ki vključujejo možnost nenadnega in dlje časa trajajočega splošnega padca tečajev na kapitalskih trgih zaradi splošnih tržnih in gospodarskih razmer (sistematično tveganje), in iz dejavnikov, povezanih z aktivnostmi izdajatelja finančnega instrumenta (nesistematično tveganje).

Druge vrste tveganj, ki tudi vplivajo na naložbo vlagatelja so tveganje koncentracije naložb, kreditno tveganje, tveganje poravnave, tveganje skrbništva, likvidnostno tveganje, valutno tveganje, tveganje inflacije in obrestno tveganje.

Opozorilo:

Zaradi sestave naložb je verjetno, da bo vrednost enote premoženja podsklada nihala.

Enoznačna ocena tveganosti naložbe v investicijske kupone podsklada:

Glede na razvrstitev oziroma lestvico tveganosti naložbene politike vzajemnih skladov se Delniški podsklad Triglav Svetovni z razredom tveganja 7 uvršča med srednje tvegane vzajemne sklade¹.

4. PROFIL VLAGATELJA

Naložba v delniški podsklad Triglav Svetovni je primerna za vse tiste vlagatelje, ki so pripravljene sprejeti tveganje nalaganja v lastniške vrednostne papirje in katerih naložbeni horizont ni krajši od 4–5 let.

5. UPORABA ČISTEGA DOBIČKA OZIROMA PRIHODKOV

Podsklad bo prihodke oziroma čisti dobiček v celoti zadržal in ga v obdobju imetništva investicijskih kuponov imetnikom ne bo izplačeval. Podsklad bo prihodke oziroma čisti dobiček izplačal imetnikom investicijskih kuponov šele ob izplačilu investicijskih kuponov podsklada.

¹ Razvrstitev je bila narejena na osnovi Predloga razvrščanja skladov glede na tveganost naložbene politike, ki ga je pripravilo Združenje družb za upravljanje. Pri tem razred oziroma ocena 1-3 pomeni nizko tvegano naložbo, razred 4-7 srednje tvegano naložbo in razred 8-10 visoko tvegano naložbo.

6. STROŠKI

Najvišji vstopni stroški, do katerih je upravičena družba za upravljanje ob vplačilu investicijskih kuponov podsklada znašajo 3,00 % od vrednosti investicijskega kupona. Družba za upravljanje ob izplačilu oziroma prodaji investicijskih kuponov podsklada vlagateljem izstopnih stroškov ne zaračunava, oziroma ti stroški znašajo 0,00 %.

V primeru varčevalnih shem znašajo najvišji vstopni stroški od vplačil, opravljenih v prvem letu po začetku vplačevanja v podsklad 15,00 % od vrednosti vplačil v prvem letu. V tem primeru bodo vstopni stroški vseh nadaljnjih vplačil do izteka obdobja vplačevanja sorazmerno nižji, tako da skupni vstopni stroški od vplačil za celotno obdobje vplačevanja ne bodo presegli višine vstopnih stroškov za enkratna vplačila.

V primeru prehoda v drug podsklad ali sklad, ki ga upravlja družba za upravljanje, znašajo najvišji izstopni stroški, do katerih je upravičena družba za upravljanje 0,50 % od vrednosti investicijskega kupona.

Trenutno veljavna lestvica vstopnih in izstopnih stroškov je dostopna na vseh vpisnih mestih in na spletni strani družbe za upravljanje www.triglavskladi.si.

Višina provizije za upravljanje podsklada Triglav Svetovni znaša 2,50 % povprečne letne čiste vrednosti sredstev podsklada.

Najvišja provizija za upravljanje skrbniških storitev, ki jo zaračunava skrbnik premoženja podsklada znaša 0,05 % na letni ravni od povprečne letne čiste vrednosti sredstev podsklada.

Vrste drugih stroškov, do katerih sta v breme premoženja podsklada upravičena družba za upravljanje in skrbnik premoženja podsklada so:

- stroški posredovanja pri nakupu in prodaji vrednostnih papirjev na organiziranih trgih vrednostnih papirjev, pri vstopanju na organizirane trge drugih držav članic ali organizirane trge tujih držav pa še stroški, ki so nujno potrebni za vstop in poslovanje na tujem trgu
- stroški za provizije in drugi stroški, ki jih je na podlagi pogodbe med družbo za upravljanje, skrbnikom in klirinško depotno družbo treba plačati klirinško depotni družbi,
- stroški plačilnega prometa,
- stroški revidiranja letnega poročila krovnega sklada,
- stroški obveščanja imetnikov investicijskih kuponov po ZISDU-1,

- stroški v zvezi z vloženimi tožbami zoper skrbnika za povrnitev premoženju podskladov povzročene škode in v zvezi z uveljavljanjem zahtevkov ter ugovorov v sodnih in drugih postopkih, katerih predmet so pravice, obveznosti oziroma premoženje podskladov,
- davki in druge davščine v zvezi s premoženjem podskladov oziroma s prometom s tem premoženjem,
- stroški skrbniških storitev skrbnika,
- stroški obresti in drugi stroški zadolževanja za posojila,
- stroški v zvezi z razdelitvijo čistega dobička oziroma prihodkov podskladov,
- stroški za provizije in drugi stroški, ki jih je na podlagi pogodbe med družbo za upravljanje, skrbnikom in klirinško depotno družbo potrebno plačati klirinško depotni družbi,
- stroški hrambe in/ali vodenja računov vrednostnih papirjev oziroma finančnih instrumentov podskladov pri drugih bankah oziroma finančnih organizacijah, ter s tem povezani stroški vnosa in izvršitve naloga (transakcijski stroški),
- stroški sodnih postopkov, katerih predmet so pravice, obveznosti oziroma premoženje podskladov in je skrbnik po zakonu pooblaščen za uveljavljanje zahtevkov oziroma ugovorov za račun podskladov.

Celotni stroški poslovanja podsklada (TER), izraženi v odstotku od povprečne čiste vrednosti sredstev podsklada, se izračunavajo dvakrat letno, in sicer za obdobje preteklega koledarskega leta in za obdobje od 1. 07. preteklega leta do 30. 6. tekočega leta. Celotni stroški poslovanja podsklada (TER) za leto 2007 znašajo 3,05 %, v obdobju od 1. 7. do 30. 6. 2008 celotni stroški znašajo 2,99 %².

Stopnja obrata naložb podsklada (PTR) se izračunava dvakrat letno, in sicer za obdobje preteklega koledarskega leta in za obdobje od 1. 7. preteklega leta do 30. 6. tekočega leta. Stopnja obrata naložb podsklada (PTR) za leto 2007 znaša 119,43 %, za obdobje od 1. 7. 2007 do 30. 6. 2008 pa znaša 77,35 %³.

2 Celotni stroški poslovanja podsklada bremenijo premoženje podsklada, in ne neposredno imetnikov investicijskih kuponov. Zajemajo vse stroške poslovanja podsklada vključno s provizijo za upravljanje in provizijo za skrbniške storitve, razen stroškov poslov s finančnimi instrumenti (transakcijskih stroškov) in njim primerljivih stroškov. Običajno so označeni s kratico TER (iz angleške besede Total Expense Ratio) in izraženi v odstotku od povprečne dvanajstmesečne čiste vrednosti sredstev podsklada ter so lahko v bodoče višji ali nižji od prikazanih.

3 Stopnja obrata naložb meri aktivnost upravljanja premoženja podsklada, pri čemer višja stopnja praviloma pomeni bolj aktivno upravljanje, hkrati pa tudi višje stroške poslov s finančnimi instrumenti (transakcijske stroške), ki bremenijo premoženje podsklada. Običajno je označena s kratico PTR (iz angleške besede Portfolio Turnover Rate).

Kronološki pregled vseh doslej izračunanih in objavljenih TER in PTR je dostopen na spletni strani Triglav, družbe za upravljanje www.triglavskladi.si.

Triglav, družba za upravljanje, d. o. o. v zvezi z opravljanjem poslov s finančnimi instrumenti za račun podsklada – z izjemo storitve kliringa in izvršitve transakcij – ne prejema kakršnih koli drugih ekonomskih koristi (t. i. mehke provizije, ang. soft commissions).

Triglav, družba za upravljanje, d. o. o. nima sklenjenega kakršnega koli sporazuma (ang. fee sharing agreement), ki bi se nanašal bodisi na delitev transakcijskih stroškov, plačanih iz sredstev podsklada, med družbo za upravljanje in borzno posredniško družbo.

7. VPLAČILA IN IZPLAČILA TER OBJAVA VREDNOSTI ENOT PREMOŽENJA

Investicijski kuponi se lahko vplačajo samo v denarju. Vplačilo je možno izvesti v vseh finančnih in drugih institucijah, ki so pooblaščen za izvajanje plačilnega prometa. Pred prvim vplačilom v podsklad je vlagatelj dolžan izpolniti pristopno izjavo na posebnem obrazcu (tiskanem ali elektronskem), s katero pristopi k pravilom upravljanja podsklada. Pred sprejetjem pristopne izjave je potrebno opraviti identifikacijo vlagatelja in pridobiti podatke v skladu s predpisi s področja preprečevanja pranja denarja in financiranja terorizma ter davčnimi predpisi.

Vlagatelj pristopi v podsklad s pristopom k pravilom upravljanja in z vplačilom sredstev na transakcijski račun podsklada, odprtem pri banki skrbnici. Vplačilo sredstev v podsklad se izvede s pomočjo plačilnega naloga.

Vrednost investicijskega kupona se spreminja dnevno. Vplačila se opravijo po neznani (prihodnji) vrednosti investicijskega kupona podsklada. Nakupna vrednost investicijskega kupona je enaka zmnožku števila enot premoženja in vrednosti enote premoženja podsklada, povečanemu za vstopne stroške, do katerih je upravičena družba za upravljanje.

Imetnik investicijskega kupona (vlagatelj) lahko od družbe za upravljanje kadarkoli pisno zahteva, da mu izplača vrednost njegovih investicijskih kuponov delno ali v celoti. Vlagatelj lahko izpolni zahtevek (Naročilo za prodajo) osebno pri upravljavcu oziroma na vpisnih mestih. V primeru, da zahtevek posreduje upravljavcu po pošti ali telefaksu, mora zahtevku priložiti vse potrebne listine oziroma dokumente. Odkupna vrednost investicijskega kupona je enaka

zmnožku števila enot premoženja in VEP podsklada, zmanjšanemu za izstopne stroške, do katerih je upravičena družba za upravljanje.

Vplačila v podsklad glede višine niso omejena. Najnižji znesek vplačila v primeru varčevalnih načrtov, direktnih bremenitev ali drugih oblik vplačevanja je opredeljen na spletni strani družbe za upravljanje.

Družba za upravljanje vsak delovni dan sporoča Agenciji za trg vrednostnih papirjev, časopisom Delo, Dnevnik, Večer in Finance ter na teletekst podatke o VEP in druge podatke na obrazcu VS/VEP za pretekli delovni dan. Dnevni časopisi VEP objavijo v prvi naslednji izdaji. Podatki iz obrazca VS/VEP so objavljeni tudi na teletekstu televizije Slovenija str. 321 in v tečajnici vzajemnih skladov ter na spletni strani družbe za upravljanje www.triglavskladi.si.

Prehod v drug podsklad krovnega sklada brez vmesnega izplačila odkupne vrednosti investicijskega kupona je možen ob predložitvi vlagateljeve zahteve za prehod (Naročilo za prenos). Ob prehodu znašajo izstopni stroški za posamična izplačila 0,50 % od vrednosti investicijskega kupona.

Valuta vplačila in izplačila je evro (EUR).

8. OBDAVČENJE

Dohodki **pravnih oseb – rezidentov Republike Slovenije** in tistih nerezidentov, ki imajo naložbo v investicijske kupone podskladov krovnega sklada preko poslovne enote v Republiki Sloveniji, so obdavčeni v skladu z Zakonom o davku od dohodkov pravnih oseb (ZDDPO-2). Stopnja davka na ustvarjeni davčno priznani dobiček znaša v letu 2008 22 %, v letu 2009 21 % in v naslednjih letih 20 %. Vsi vlagatelji, pravne osebe – rezidenti so dolžni davčno priznani dobiček ugotavljati na podlagi prihodkov in odhodkov, ugotovljenih v skladu z zakoni in računovodskimi standardi, pri čemer so dolžni upoštevati posebnosti, kot jih določa ZDDPO-2.

Za vlagatelje, ki so **fizične osebe – rezidenti Republike Slovenije**, se za obdavčljivo odsvojitve investicijskega kupona šteje unovčenje oziroma prodaja investicijskega kupona podsklada in izplačilo sorazmernega dela likvidacijske mase v primeru likvidacije podsklada. Davčna osnova se ugotovi kot razlika med vrednostjo investicijskega kupona ob odsvojitvi in vrednostjo investicijskega kupona ob pridobitvi po pravilih, ki jih določa Zakon o dohodnini (ZDoh-2). Od tako ugotovljene davčne osnove se izračuna in plača dohodnina po stopnji 20 %. Stopnja dohodnine se znižuje vsakih pet let imetništva investicijskega kupona in znaša po dopoljenih petih letih imetništva investicijskega

kupona: 15 %, desetih letih imetništva investicijskega kupona: 10 %, petnajstih letih imetništva investicijskega kupona: 5 %, po dvajsetih letih imetništva investicijskega kupona pa je vlagatelj oproščen plačila dohodnine od dobička iz kapitala.

Pri zamenjavi investicijskega kupona podsklada za investicijski kupon drugega podsklada istega krovnega sklada se uveljavlja odlog ugotavljanja davčne obveznosti. Odlog ugotavljanja davčne obveznosti Davčni upravi Republike Slovenije priglasijo družba za upravljanje, ki upravlja krovni vzajemni sklad.

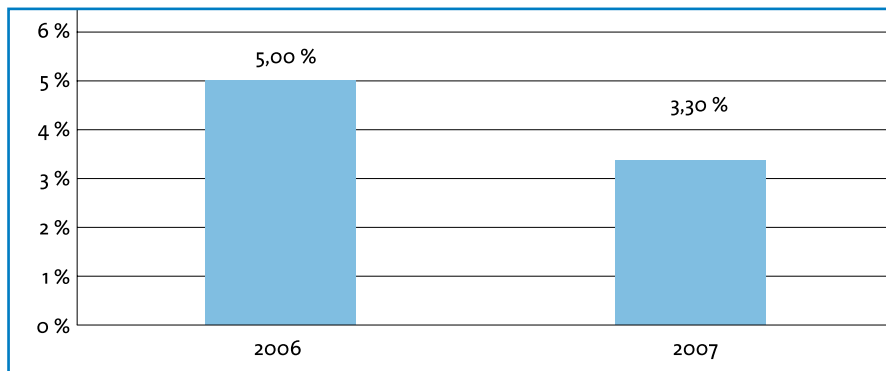
Fizična oseba – nerezident ne plačuje dohodnine od dobička iz kapitala, doseženega z odsvojitvijo investicijskih kuponov. Vlagatelji, **fizične in pravne osebe**, ki so nerezidenti, morajo upoštevati davčne predpise, ki zanje veljajo v državah, v katerih so davčni zavezanci.

Opozorilo:

Navedeno besedilo ne opisuje vseh posameznih primerov dejanske obdavčitve zavezancev. Vse vlagatelje opozarjamo, da je višina dejanske obdavčitve, ki nastane zaradi imetništva investicijskih kuponov, izplačila odkupne vrednosti investicijskega kupona ali drugih dejstev, povezanih z imetništvom investicijskih kuponov, odvisna od davčnega položaja vsakega posameznega imetnika. Vlagatelj naj v primeru negotovosti glede obdavčenja iz naslova naložbe v investicijski kupon podsklada poišče pomoč strokovnjakov!

9. PRETEKLA DONOSNOST

Grafična predstavitev celotne letne donosnosti naložbe v investicijske kupone podsklada



V izračunu celotne letne donosnosti je izključen vpliv davkov in vstopnih in izstopnih stroškov.

Kumulativna donosnost naložbe v investicijske kupone podsklada:

Ker je delniški podsklad Triglav Svetovni novo oblikovani sklad, kumulativne donosnosti naložbe za zadnja 3 koledarska leta, zadnjih 5 in zadnjih 10 koledarskih let poslovanja ne moremo prikazati. Donosnost podsklada je v letu 2006, od 1. 6. do 31. 12. 2006 znašala 5,04 %, v letu 2007 je donosnost sklada znašala 3,3 %, v obdobju od 1. 1. 2008 do 30. 6. 2008 pa je donosnost sklada znašala -19,04 %. Kumulativna donosnost podsklada od začetka poslovanja (1. 6. 2006) do 30. 6. 2008 znaša -12,05 %.

Opozorilo:

Pretekla donosnost ni pokazatelj donosnosti naložbe v investicijske kupone podsklada v prihodnosti.

Pri mednarodnih primerjavah donosnosti je potrebno upoštevati različne davčne režime, ki bi lahko vplivali na izračun donosnosti.

10. DODATNE INFORMACIJE

Vlagatelji lahko dobijo dodatne in podrobnejše informacije v zvezi s poslovanjem in investicijskimi kuponi delniškega podsklada Triglav Svetovni tudi na brezplačni telefonski številki Triglav, družbe za upravljanje, d. o. o. : **080-1019** ter na spletni strani **www.triglavskladi.si**

IZVLEČEK PROSPEKTA TRIGLAV VZAJEMNI SKLADI – DELNIŠKI TRIGLAV RASTOČI TRGI

- ISIN koda investicijskega kupona podsklada: S10021400096
- Oznaka investicijskega kupona: TDURS

1. SPLOŠNE OPREDELITVE

- Delniški sklad Triglav Rastoči trgi podsklad Krovnega sklada Triglav vzajemni skladi in je oblikovan na podlagi zakonodaje Republike Slovenije, ki ureja področje upravljanja investicijskih skladov.
- Datum izdaje izvlečka prospekta: 8. 1. 2009;
- Datum izdaje dovoljenja Agencije za upravljanje podsklada: 18. 5. 2006;
- Firma družbe za upravljanje: Triglav, družba za upravljanje, d. o. o., Ljubljana, Slovenska cesta 54;
- Firma skrbnika premoženja krovnega sklada: Abanka Vipava d. d., Ljubljana, Slovenska cesta 58;
- Firma pooblaščenega revizorja poslovanja krovnega sklada in družbe za upravljanje: poslovanje krovnega sklada še ni bilo predmet revizije. Zadnjo revizijo poslovanja vzajemnih skladov, ki so se preoblikovali v podsklade krovnega sklada je na dan 31. 12. 2007 opravil pooblaščen revizor KPMG Slovenija, podjetje za revidiranje, d. o. o., Železna cesta 8a, Ljubljana;
- Naziv nadzornega organa: Agencija za trg vrednostnih papirjev, Ljubljana (www.a-tvp.si);
- Izvleček prospekta vsebuje zgolj izbrane podatke o podskladu. Podrobnejše informacije o naložbah, stroških, tveganjih in drugih pomembnih značilnostih krovnega sklada so navedene v prospektu in pravilih upravljanja krovnega sklada;
- Vlagatelj ima pravico zahtevati izročitev prospekta krovnega sklada ter zadnjega objavljenega letnega in polletnega poročila krovnega sklada. Ti dokumenti so brezplačno na voljo na vpisnih mestih družbe za upravljanje.

2. NALOŽBENI CILJ IN NALOŽBENA POLITIKA

Osnovni cilj delniškega podsklada Triglav Rastoči trgi je doseganje visokih donosov na osnovi kapitalskih dobičkov in dividend ter s tem zagotavljanje dolgoročne rasti vrednosti enote premoženja. Naložbe podsklada bodo globalno usmerjene, in sicer pretežno v delnice podjetij ter v enote premoženja oziroma delnice investicijskih skladov na hitro rastočih svetovnih trgih Latinske Amerike, Afrike, Azije in Vzhodne Evrope.

Upravljanje naložb podsklada bo temeljilo na načelu zmerno aktivne naložbene politike. Pri spremljavi uresničevanja naložbenih ciljev bo upravljavec analiziral usklajenost naložb z zastavljenimi cilji in primerjal dosežene rezultate podsklada z vzajemnimi skladi, ki imajo podobno naložbeno politiko.

Naložbe podsklada bodo usmerjene pretežno v delnice podjetij in v enote premoženja oziroma delnice investicijskih skladov, ki imajo sedež na enem od razvijajočih se trgov vrednostnih papirjev. Naložbe v delnice in v enote premoženja oziroma delnice drugih investicijskih skladov bodo skupaj predstavljale najmanj 85 % vseh sredstev podsklada.

Naložbe podsklada v delnice bodo glede na sedež izdajatelja geografsko omejene na naslednje razvijajoče se trge:

Geografska regija izdajatelj	Najmanjši delež od vrednosti sredstev podsklada	Ciljni delež od vrednosti sredstev podsklada	Največji delež od vrednosti sredstev podsklada
Latinska Amerika	6 %	21 %	36 %
Vzhodna Evropa, Bližnji Vzhod, Afrika	11 %	26 %	41 %
Azija in Pacifik	38 %	53 %	68 %

Podsklad bo imel največ 10 % sredstev sklada v delnicah izdajateljev s sedežem na enem od razvitih trgov Severne Amerike, Evrope, Azije in Pacifika.

Družba za upravljanje v zvezi s premoženjem podsklada za namene varovanja pred tveganji ne bo uporabljala posebnih tehnik in orodij upravljanja naložb.

3. TVEGANJA

Vlagatelj je z naložbo v investicijske kupone podsklada izpostavljen različnim vrstam tveganj med katerimi ima večjo vlogo predvsem tržno tveganje.

Tržno tveganje je tveganje, ki izhaja iz dejavnikov, ki vključujejo možnost nenadnega in dlje časa trajajočega splošnega padca tečajev na kapitalskih trgih zaradi splošnih tržnih in gospodarskih razmer (sistematično tveganje), in iz dejavnikov, povezanih z aktivnostmi izdajatelja finančnega instrumenta (nesistematično tveganje).

Druge vrste tveganj, ki tudi vplivajo na naložbo vlagatelja so tveganje koncentracije naložb, kreditno tveganje, tveganje poravnave, tveganje skrbništva, likvidnostno tveganje, valutno tveganje, tveganje inflacije in obrestno tveganje.

Opozorilo:

Zaradi sestave naložb je verjetno, da bo vrednost enote premoženja podsklada nihala.

Enoznačna ocena tveganosti naložbe v investicijske kupone podsklada:

Glede na razvrstitev oziroma lestvico tveganosti naložbene politike vzajemnih skladov se delniški podsklad Triglav Rastoči trgi z razredom tveganja 8 uvršča v visoko tvegane vzajemne sklade¹.

4. PROFIL VLAGATELJA

Naložba v delniški podsklad Triglav Rastoči trgi je primerna za vse tiste vlagatelje, ki so pripravljeni sprejeti tveganje nalaganja v lastniške vrednostne papirje in katerih naložbeni horizont ni krajši od 4–5 let.

5. UPORABA ČISTEGA DOBIČKA OZIROMA PRIHODKOV

Podsklad bo prihodke oziroma čisti dobiček v celoti zadržal in ga v obdobju imetništva investicijskih kuponov imetnikom ne bo izplačeval. Podsklad bo prihodke oziroma čisti dobiček izplačal imetnikom investicijskih kuponov šele ob izplačilu investicijskih kuponov podsklada.

¹ Razvrstitev je bila narejena na osnovi Predloga razvrščanja skladov glede na tveganost naložbene politike, ki ga je pripravilo Združenje družb za upravljanje. Pri tem razred oziroma ocena 1-3 pomeni nizko tvegano naložbo, razred 4-7 srednje tvegano naložbo in razred 8-10 visoko tvegano naložbo.

6. STROŠKI

Najvišji vstopni stroški, do katerih je upravičena družba za upravljanje ob vplačilu investicijskih kuponov podsklada znašajo 3,00 % od vrednosti investicijskega kupona. Družba za upravljanje ob izplačilu oziroma prodaji investicijskih kuponov podsklada vlagateljem izstopnih stroškov ne zaračunava, oziroma ti stroški znašajo 0,00 %.

V primeru varčevalnih shem znašajo najvišji vstopni stroški od vplačil, opravljenih v prvem letu po začetku vplačevanja v podsklad 15,00 % od vrednosti vplačil v prvem letu. V tem primeru bodo vstopni stroški vseh nadaljnjih vplačil do izteka obdobja vplačevanja sorazmerno nižji, tako da skupni vstopni stroški od vplačil za celotno obdobje vplačevanja ne bodo presegli višine vstopnih stroškov za enkratna vplačila.

V primeru prehoda v drug podsklad ali sklad, ki ga upravlja družba za upravljanje, znašajo najvišji izstopni stroški, do katerih je upravičena družba za upravljanje 0,50 % od vrednosti investicijskega kupona.

Trenutno veljavna lestvica vstopnih in izstopnih stroškov je dostopna na vseh vpisnih mestih in na spletni strani družbe za upravljanje www.triglavskladi.si.

Višina provizije za upravljanje podsklada Triglav Rastoči trgi znaša 2,50 % povprečne letne čiste vrednosti sredstev podsklada.

Najvišja provizija za upravljanje skrbniških storitev, ki jo zaračunava skrbnik premoženja podsklada znaša 0,05 % na letni ravni od povprečne letne čiste vrednosti sredstev podsklada.

Vrste drugih stroškov, do katerih sta v breme premoženja podsklada upravičena družba za upravljanje in skrbnik premoženja podsklada so:

- stroški posredovanja pri nakupu in prodaji vrednostnih papirjev na organiziranih trgih vrednostnih papirjev, pri vstopanju na organizirane trge drugih držav članic ali organizirane trge tujih držav pa še stroški, ki so nujno potrebni za vstop in poslovanje na tujem trgu
- stroški za provizije in drugi stroški, ki jih je na podlagi pogodbe med družbo za upravljanje, skrbnikom in klirinško depotno družbo treba plačati klirinško depotni družbi,
- stroški plačilnega prometa,
- stroški revidiranja letnega poročila krovnega sklada,
- stroški obveščanja imetnikov investicijskih kuponov po ZISDU-1,

- stroški v zvezi z vloženimi tožbami zoper skrbnika za povrnitev premoženju podskladov povzročene škode in v zvezi z uveljavljanjem zahtevkov ter ugovorov v sodnih in drugih postopkih, katerih predmet so pravice, obveznosti oziroma premoženje podskladov,
- davki in druge davščine v zvezi s premoženjem podskladov oziroma s prometom s tem premoženjem,
- stroški skrbniških storitev skrbnika,
- stroški obresti in drugi stroški zadolževanja za posojila,
- stroški v zvezi z razdelitvijo čistega dobička oziroma prihodkov podskladov,
- stroški za provizije in drugi stroški, ki jih je na podlagi pogodbe med družbo za upravljanje, skrbnikom in klirinško depotno družbo potrebno plačati klirinško depotni družbi,
- stroški hrambe in/ali vodenja računov vrednostnih papirjev oziroma finančnih instrumentov podskladov pri drugih bankah oziroma finančnih organizacijah, ter s tem povezani stroški vnosa in izvršitve naloga (transakcijski stroški),
- stroški sodnih postopkov, katerih predmet so pravice, obveznosti oziroma premoženje podskladov in je skrbnik po zakonu pooblaščen za uveljavljanje zahtevkov oziroma ugovorov za račun podskladov.

Celotni stroški poslovanja podsklada (TER), izraženi v odstotku od povprečne čiste vrednosti sredstev podsklada, se izračunavajo dvakrat letno, in sicer za obdobje preteklega koledarskega leta in za obdobje od 1. 07. preteklega leta do 30. 6. tekočega leta. Celotni stroški poslovanja podsklada (TER) za leto 2007 znašajo 3,05 %, za obdobje od 1. 7. 2007 do 30. 6. 2008 pa TER znašajo 2,92 %².

Stopnja obrata naložb podsklada (PTR) se izračunava dvakrat letno, in sicer za obdobje preteklega koledarskega leta in za obdobje od 1. 7. preteklega leta do 30. 6. tekočega leta. Stopnja obrata naložb podsklada (PTR) za leto 2007 znaša

² Celotni stroški poslovanja podsklada bremenijo premoženje podsklada, in ne neposredno imetnikov investicijskih kuponov. Zajemajo vse stroške poslovanja podsklada vključno s provizijo za upravljanje in provizijo za skrbniške storitve, razen stroškov poslov s finančnimi instrumenti (transakcijskih stroškov) in njim primerljivih stroškov. Običajno so označeni s kratico TER (iz angleške besede Total Expense Ratio) in izraženi v odstotku od povprečne dvanajstmesečne čiste vrednosti sredstev podsklada ter so lahko v bodoče višji ali nižji od prikazanih.

119,47 %, za obdobje od 1. 7. 2007 do 30. 6. 2008 pa PTR znaša 142,10 % ³.

Kronološki pregled vseh doslej izračunanih in objavljenih TER in PTR je dostopen na spletni strani Triglav, družbe za upravljanje www.triglavskladi.si.

Triglav, družba za upravljanje, d. o. o. v zvezi z opravljanjem poslov s finančnimi instrumenti za račun podsklada – z izjemo storitve kliringa in izvršitve transakcij – ne prejema kakršnih koli drugih ekonomskih koristi (t. i. mehke provizije, ang. soft commissions).

Triglav, družba za upravljanje, d. o. o. nima sklenjenega kakršnega koli sporazuma (ang. fee sharing agreement), ki bi se nanašal bodisi na delitev transakcijskih stroškov, plačanih iz sredstev podsklada, med družbo za upravljanje in borzno posredniško družbo.

7. VPLAČILA IN IZPLAČILA TER OBJAVA VREDNOSTI ENOT PREMOŽENJA

Investicijski kuponi se lahko vplačajo samo v denarju. Vplačilo je možno izvesti v vseh finančnih in drugih institucijah, ki so pooblašene za izvajanje plačilnega prometa. Pred prvim vplačilom v podsklad je vlagatelj dolžan izpolniti pristopno izjavo na posebnem obrazcu (tiskanem ali elektronskem), s katero pristopi k pravilom upravljanja podsklada. Pred sprejetjem pristopne izjave je potrebno opraviti identifikacijo vlagatelja in pridobiti podatke v skladu s predpisi s področja preprečevanja pranja denarja in financiranja terorizma ter davčnimi predpisi.

Vlagatelj pristopi v podsklad s pristopom k pravilom upravljanja in z vplačilom sredstev na transakcijski račun podsklada, odprtem pri banki skrbnici. Vplačilo sredstev v podsklad se izvede s pomočjo plačilnega naloga.

Vrednost investicijskega kupona se spreminja dnevno. Vplačila se opravijo po neznani (prihodnji) vrednosti investicijskega kupona podsklada. Nakupna vrednost investicijskega kupona je enaka zmnožku števila enot premoženja in vrednosti enote premoženja podsklada, povečanemu za vstopne stroške, do katerih je upravičena družba za upravljanje.

³ Stopnja obrata naložb meri aktivnost upravljanja premoženja podsklada, pri čemer višja stopnja praviloma pomeni bolj aktivno upravljanje, hkrati pa tudi višje stroške poslov s finančnimi instrumenti (transakcijske stroške), ki bremenijo premoženje podsklada. Običajno je označena s kratico PTR (iz angleške besede Portfolio Turnover Rate).

Imetnik investicijskega kupona (vlagatelj) lahko od družbe za upravljanje kadarkoli pisno zahteva, da mu izplača vrednost njegovih investicijskih kuponov delno ali v celoti. Vlagatelj lahko izpolni zahtevek (Naročilo za prodajo) osebno pri upravljavcu oziroma na vpisnih mestih. V primeru, da zahtevek posreduje upravljavcu po pošti ali telefaksu, mora zahtevku priložiti vse potrebne listine oziroma dokumente. Odkupna vrednost investicijskega kupona je enaka zmnožku števila enot premoženja in VEP podsklada, zmanjšanemu za izstopne stroške, do katerih je upravičena družba za upravljanje.

Vplačila v podsklad glede višine niso omejena. Najnižji znesek vplačila v primeru varčevalnih načrtov, direktnih bremenitev ali drugih oblik vplačevanja je opredeljen na spletni strani družbe za upravljanje.

Družba za upravljanje vsak delovni dan sporoča Agenciji za trg vrednostnih papirjev, časopisom Delo, Dnevnik, Večer in Finance ter na teletekst podatke o VEP in druge podatke na obrazcu VS/VEP za pretekli delovni dan. Dnevni časopisi VEP objavijo v prvi naslednji izdaji. Podatki iz obrazca VS/VEP so objavljeni tudi na teletekstu televizije Slovenija str. 321 in v tečajnici vzajemnih skladov ter na spletni strani družbe za upravljanje www.triglavskladi.si.

Prehod v drug podsklad krovnega sklada brez vmesnega izplačila odkupne vrednosti investicijskega kupona je možen ob predložitvi vlagateljeve zahteve za prehod (Naročilo za prenos). Ob prehodu znašajo izstopni stroški za posamična izplačila 0,50 % od vrednosti investicijskega kupona.

Valuta vplačila in izplačila je evro (EUR).

8. OBDAVČENJE

Dohodki **pravnih oseb – rezidentov Republike Slovenije** in tistih nerezidentov, ki imajo naložbo v investicijske kupone podskladov krovnega sklada preko poslovne enote v Republiki Sloveniji, so obdavčeni v skladu z Zakonom o davku od dohodkov pravnih oseb (ZDDPO-2). Stopnja davka na ustvarjeni davčno priznani dobiček znaša v letu 2008 22 %, v letu 2009 21 % in v naslednjih letih 20 %. Vsi vlagatelji, pravne osebe – rezidenti so dolžni davčno priznani dobiček ugotavljati na podlagi prihodkov in odhodkov, ugotovljenih v skladu z zakoni in računovodskimi standardi, pri čemer so dolžni upoštevati posebnosti, kot jih določa ZDDPO-2.

Za vlagatelje, ki so **fizične osebe – rezidenti Republike Slovenije**, se za obdavčljivo odsvojitve investicijskega kupona šteje unovčenje oziroma prodaja investicijskega kupona podsklada in izplačilo sorazmernega dela likvidacijske

mase v primeru likvidacije podsklada. Davčna osnova se ugotovi kot razlika med vrednostjo investicijskega kupona ob odsvojitvi in vrednostjo investicijskega kupona ob pridobitvi po pravilih, ki jih določa Zakon o dohodnini (ZDoh-2). Od tako ugotovljene davčne osnove se izračuna in plača dohodnina po stopnji 20 %. Stopnja dohodnine se znižuje vsakih pet let imetništva investicijskega kupona in znaša po dopoljenih petih letih imetništva investicijskega kupona: 15 %, desetih letih imetništva investicijskega kupona: 10 %, petnajstih letih imetništva investicijskega kupona: 5 %, po dvajsetih letih imetništva investicijskega kupona pa je vlagatelj oproščen plačila dohodnine od dobička iz kapitala.

Pri zamenjavi investicijskega kupona podsklada za investicijski kupon drugega podsklada istega krovnege sklada se uveljavlja odlog ugotavljanja davčne obveznosti. Odlog ugotavljanja davčne obveznosti Davčni upravi Republike Slovenije priglasi družba za upravljanje, ki upravlja krovni vzajemni sklad.

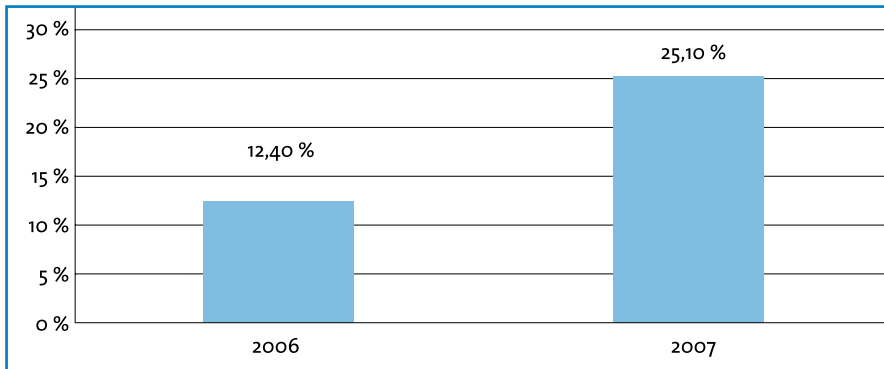
Fizična oseba – nerezident ne plačuje dohodnine od dobička iz kapitala, doseženega z odsvojitvijo investicijskih kuponov. Vlagatelji, **fizične in pravne osebe**, ki so nerezidenti, morajo upoštevati davčne predpise, ki zanje veljajo v državah, v katerih so davčni zavezanci.

Opozorilo:

Navedeno besedilo ne opisuje vseh posameznih primerov dejanske obdavčitve zavezancev. Vse vlagatelje opozarjamo, da je višina dejanske obdavčitve, ki nastane zaradi imetništva investicijskih kuponov, izplačila odkupne vrednosti investicijskega kupona ali drugih dejstev, povezanih z imetništvom investicijskih kuponov, odvisna od davčnega položaja vsakega posameznega imetnika. Vlagatelj naj v primeru negotovosti glede obdavčenja iz naslova naložbe v investicijski kupon podsklada poišče pomoč strokovnjakov!

9. PRETEKLA DONOSNOST

Grafična predstavitev celotne letne donosnosti naložbe v investicijske kupone podsklada



V izračunu celotne letne donosnosti je izključen vpliv davkov in vstopnih in izstopnih stroškov.

Kumulativna donosnost naložbe v investicijske kupone podsklada:

Ker je delniški podsklad Triglav Rastoči trgi novo oblikovani sklad, kumulativne donosnosti naložbe za zadnja 3 koledarska leta, zadnjih 5 in zadnjih 10 koledarskih let poslovanja ne moremo prikazati. Donosnost podsklada je v letu 2006, od 1. 6. do 31. 12. 2006 znašala 12,44 %, v letu 2007 je znašala 25,1 %, v obdobju od 1. 1. 2008 do 30. 6. 2008 pa je znašala -21,36 %. Kumulativna donosnost od začetka poslovanja (1. 6. 2006) do 30. 6. 2008 pa znaša 10,59 %.

Opozorilo:

Pretekla donosnost ni pokazatelj donosnosti naložbe v investicijske kupone podsklada v prihodnosti.

Pri mednarodnih primerjavah donosnosti je potrebno upoštevati različne davčne režime, ki bi lahko vplivali na izračun donosnosti.

10. DODATNE INFORMACIJE

Vlagatelji lahko dobijo dodatne in podrobnejše informacije v zvezi s poslovanjem in investicijskimi kuponi delniškega podsklada Triglav Rastoči trgi tudi na brezplačni telefonski številki Triglav, družbe za upravljanje, d. o. o. : **080-1019** ter na spletni strani **www.triglavskladi.si**.

IZVLEČEK PROSPEKTA TRIGLAV VZAJEMNI SKLADI – DELNIŠKI TRIGLAV AZIJA

- ISIN koda investicijskega kupona podsklada: S10021400138
- Oznaka investicijskega kupona: TDUTA

1. SPLOŠNE OPREDELITVE

- Delniški sklad Triglav Azija je podsklad Krovnega sklada Triglav vzajemni skladi in je oblikovan na podlagi zakonodaje Republike Slovenije, ki ureja področje upravljanja investicijskih skladov.
- Datum izdaje izvlečka prospekta: 8. 1. 2009;
- Datum izdaje dovoljenja Agencije za upravljanje podsklada: 31. 8. 2006;
- Firma družbe za upravljanje: Triglav, družba za upravljanje, d. o. o., Ljubljana, Slovenska cesta 54;
- Firma skrbnika premoženja krovnega sklada: Abanka Vipa d. d., Ljubljana, Slovenska cesta 58;
- Firma pooblaščenega revizorja poslovanja krovnega sklada in družbe za upravljanje: poslovanje krovnega sklada še ni bilo predmet revizije. Zadnjo revizijo poslovanja vzajemnih skladov, ki so se preoblikovali v podsklade krovnega sklada je na dan 31. 12. 2007 opravil pooblaščen revizor KPMG Slovenija, podjetje za revidiranje, d. o. o., Železna cesta 8a, Ljubljana;
- Naziv nadzornega organa: Agencija za trg vrednostnih papirjev, Ljubljana (www.a-tvp.si);
- Izvleček prospekta vsebuje zgolj izbrane podatke o podskladu. Podrobnejše informacije o naložbah, stroških, tveganjih in drugih pomembnih značilnostih krovnega sklada so navedene v prospektu in pravilih upravljanja krovnega sklada;
- Vlagatelj ima pravico zahtevati izročitev prospekta krovnega sklada ter zadnjega objavljenega letnega in polletnega poročila krovnega sklada. Ti dokumenti so brezplačno na voljo na vpisnih mestih družbe za upravljanje.

2. NALOŽBENI CILJ IN NALOŽBENA POLITIKA

Osnovni cilj delniškega podsklada Triglav Azija je doseganje visokih donosov na osnovi kapitalskih dobičkov in dividend ter s tem zagotavljanje dolgoročne rasti vrednosti enote premoženja. Naložbe podsklada bodo regionalno usmerjene in sicer pretežno v delnice podjetij s sedežem na enem od azijskih trgov ter v enote premoženja oziroma delnice investicijskih skladov, ki imajo svojo naložbeno politiko usmerjeno na področje Azije.

Upravljanje naložb podsklada bo temeljilo na načelu zmerno aktivne naložbene politike. Pri spremljavi uresničevanja naložbenih ciljev bo upravljavec analiziral usklajenost naložb z zastavljenimi cilji in primerjali dosežene rezultate podsklada z vzajemnimi skladi, ki imajo podobno naložbeno politiko.

Naložbe podsklada bodo usmerjene pretežno v delnice podjetij, ki imajo sedež na enem od azijskih trgov in v enote premoženja oziroma delnice investicijskih skladov, ki imajo naložbeno politiko usmerjeno na področje Azije. Pretežni del naložb bo usmerjen v naslednje države: Kitajska, Indija, Rusija, Japonska, Hong Kong, Singapur, Koreja, Malezija, Tajvan, Tajska, Nova Zelandija, Avstralija, Indonezija, Pakistan in Filipini.

Naložbe v delnice in v enote premoženja oziroma delnice drugih investicijskih skladov bodo skupaj predstavljale najmanj 80 % vseh sredstev podsklada.

Družba za upravljanje v zvezi s premoženjem podsklada za namene varovanja pred tveganji ne bo uporabljala posebnih tehnik in orodij upravljanja naložb.

3. TVEGANJA

Vlagatelj je z naložbo v investicijske kupone podsklada izpostavljen različnim vrstam tveganj med katerimi ima večjo vlogo predvsem tržno tveganje. Tržno tveganje je tveganje, ki izhaja iz dejavnikov, ki vključujejo možnost nenadnega in dlje časa trajajočega splošnega padca tečajev na kapitalskih trgih zaradi splošnih tržnih in gospodarskih razmer (sistematično tveganje), in iz dejavnikov, povezanih z aktivnostmi izdajatelja finančnega instrumenta (nesistematično tveganje).

Druge vrste tveganj, ki tudi vplivajo na naložbo vlagatelja so tveganje koncentracije naložb, kreditno tveganje, tveganje poravnave, tveganje skrbništva, likvidnostno tveganje, valutno tveganje, tveganje inflacije in obrestno tveganje.

Opozorilo:

Zaradi sestave naložb je verjetno, da bo vrednost enote premoženja podsklada nihala.

Enoznačna ocena tveganosti naložbe v investicijske kupone podsklada:

Glede na razvrstitev oziroma lestvico tveganosti naložbene politike vzajemnih skladov se delniški podsklad Triglav Azija z razredom tveganja 8 uvršča v visoko tvegane vzajemne sklade¹.

4. PROFIL VLAGATELJA

Naložbe podsklada Triglav Azija so prvenstveno usmerjene v lastniške vrednostne papirje – delnice, zato bo gibanje čiste vrednosti sredstev sklada odvisno od razmer na organiziranih trgih vrednostnih papirjev na področju Azije. Glede na navedeno je naložba v enote premoženja podsklada Triglav Azija primerna samo za izkušene vlagatelje in vlagatelje, katerih premoženjski položaj dopušča prevzemanje večjih naložbenih tveganj.

5. UPORABA ČISTEGA DOBIČKA OZIROMA PRIHODKOV

Podsklad bo prihodke oziroma čisti dobiček v celoti zadržal in ga v obdobju imetništva investicijskih kuponov imetnikom ne bo izplačeval. Podsklad bo prihodke oziroma čisti dobiček izplačal imetnikom investicijskih kuponov šele ob izplačilu investicijskih kuponov podsklada.

6. STROŠKI

Najvišji vstopni stroški, do katerih je upravičena družba za upravljanje ob vplačilu investicijskih kuponov podsklada znašajo 4,00 % od vrednosti investicijskega kupona. Družba za upravljanje ob izplačilu oziroma prodaji investicijskih kuponov podsklada vlagateljem izstopnih stroškov ne zaračunava, oziroma ti stroški znašajo 0,00 %.

V primeru varčevalnih shem znašajo najvišji vstopni stroški od vplačil, opravljenih v prvem letu po začetku vplačevanja v podsklad 15,00 % od vrednosti

¹ Razvrstitev je bila narejena na osnovi Predloga razvrščanja skladov glede na tveganost naložbene politike, ki ga je pripravilo Združenje družb za upravljanje. Pri tem razred oziroma ocena 1-3 pomeni nizko tvegano naložbo, razred 4-7 srednje tvegano naložbo in razred 8-10 visoko tvegano naložbo.

vplačil v prvem letu. V tem primeru bodo vstopni stroški vseh nadaljnjih vplačil do izteka obdobja vplačevanja sorazmerno nižji, tako da skupni vstopni stroški od vplačil za celotno obdobje vplačevanja ne bodo presegli višine vstopnih stroškov za enkratna vplačila.

V primeru prehoda v drug podsklad ali sklad, ki ga upravlja družba za upravljanje, znašajo najvišji izstopni stroški, do katerih je upravičena družba za upravljanje 0,50 % od vrednosti investicijskega kupona.

Trenutno veljavna lestvica vstopnih in izstopnih stroškov je dostopna na vseh vpisnih mestih in na spletni strani družbe za upravljanje www.triglavskladi.si.

Višina provizije za upravljanje podsklada Triglav Azija znaša 2,50 % povprečne letne čiste vrednosti sredstev podsklada.

Najvišja provizija za opravljanje skrbniških storitev, ki jo zaračunava skrbnik premoženja podsklada znaša 0,05 % na letni ravni od povprečne letne čiste vrednosti sredstev podsklada.

Vrste drugih stroškov, do katerih sta v breme premoženja podsklada upravičena družba za upravljanje in skrbnik premoženja podsklada so:

- stroški posredovanja pri nakupu in prodaji vrednostnih papirjev na organiziranih trgih vrednostnih papirjev, pri vstopanju na organizirane trge drugih držav članic ali organizirane trge tujih držav pa še stroški, ki so nujno potrebni za vstop in poslovanje na tujem trgu
- stroški za provizije in drugi stroški, ki jih je na podlagi pogodbe med družbo za upravljanje, skrbnikom in klirinško depotno družbo treba plačati klirinško depotni družbi,
- stroški plačilnega prometa,
- stroški revidiranja letnega poročila krovnega sklada,
- stroški obveščanja imetnikov investicijskih kuponov po ZISDU-1,
- stroški v zvezi z vloženimi tožbami zoper skrbnika za povrnitev premoženju podskladov povzročene škode in v zvezi z uveljavljanjem zahtevkov ter ugovorov v sodnih in drugih postopkih, katerih predmet so pravice, obveznosti oziroma premoženje podskladov,
- davki in druge davščine v zvezi s premoženjem podskladov oziroma s prometom s tem premoženjem,
- stroški skrbniških storitev skrbnika,
- stroški obresti in drugi stroški zadolževanja za posojila,
- stroški v zvezi z razdelitvijo čistega dobička oziroma prihodkov

- podskladov,
- stroški za provizije in drugi stroški, ki jih je na podlagi pogodbe med družbo za upravljanje, skrbnikom in klirinško depotno družbo potrebno plačati klirinško depotni družbi,
 - stroški hrambe in/ali vodenja računov vrednostnih papirjev oziroma finančnih instrumentov podskladov pri drugih bankah oziroma finančnih organizacijah, ter s tem povezani stroški vnosa in izvršitve naloga (transakcijski stroški),
 - stroški sodnih postopkov, katerih predmet so pravice, obveznosti oziroma premoženje podskladov in je skrbnik po zakonu pooblaščen za uveljavljanje zahtevkov oziroma ugovorov za račun podskladov.

Celotni stroški poslovanja podsklada (TER), izraženi v odstotku od povprečne čiste vrednosti sredstev podsklada, se izračunavajo dvakrat letno, in sicer za obdobje preteklega koledarskega leta in za obdobje od 1. 07. preteklega leta do 30. 6. tekočega leta. Celotni stroški poslovanja podsklada (TER) za poslovno leto 2007 znašajo 3,35 %, za obdobje od 1. 7. 2007 do 30. 6. 2008 pa TER znašajo 3,07 %².

Stopnja obrata naložb podsklada (PTR) se izračunava dvakrat letno, in sicer za obdobje preteklega koledarskega leta in za obdobje od 1. 7. preteklega leta do 30. 6. tekočega leta. Stopnja obrata naložb podsklada (PTR) za poslovno leto 2007 znaša 212,99 %, za obdobje od 1. 7. 2007 do 30. 6. 2008 pa PTR znaša 207,47 %³.

Kronološki pregled vseh doslej izračunanih in objavljenih TER in PTR je dostopen na spletni strani Triglav, družbe za upravljanje www.triglavskladi.si.

Triglav, družba za upravljanje, d. o. o. v zvezi z opravljanjem poslov s finančnimi instrumenti za račun podsklada – z izjemo storitve kliringa in izvršitve transakcij – ne prejema kakršnih koli drugih ekonomskih koristi (t. i. mehke provizije, ang. soft commissions).

² Celotni stroški poslovanja podsklada bremenijo premoženje podsklada, in ne neposredno imetnikov investicijskih kuponov. Zajemajo vse stroške poslovanja podsklada vključno s provizijo za upravljanje in provizijo za skrbniške storitve, razen stroškov poslov s finančnimi instrumenti (transakcijskih stroškov) in njim primerljivih stroškov. Običajno so označeni s kratico TER (iz angleške besede Total Expense Ratio) in izraženi v odstotku od povprečne dvanajstmesečne čiste vrednosti sredstev podsklada ter so lahko v bodoče višji ali nižji od prikazanih.

³ Stopnja obrata naložb meri aktivnost upravljanja premoženja podsklada, pri čemer višja stopnja praviloma pomeni bolj aktivno upravljanje, hkrati pa tudi višje stroške poslov s finančnimi instrumenti (transakcijske stroške), ki bremenijo premoženje podsklada. Običajno je označena s kratico PTR (iz angleške besede Portfolio Turnover Rate).

Triglav, družba za upravljanje, d. o. o. nima sklenjenega kakršnega koli sporazuma (ang. fee sharing agreement), ki bi se nanašal bodisi na delitev transakcijskih stroškov, plačanih iz sredstev podsklada, med družbo za upravljanje in borzno posredniško družbo.

7. VPLAČILA IN IZPLAČILA TER OBJAVA VREDNOSTI ENOT PREMOŽENJA

Investicijski kuponi se lahko vplačajo samo v denarju. Vplačilo je možno izvesti v vseh finančnih in drugih institucijah, ki so pooblaščne za izvajanje plačilnega prometa. Pred prvim vplačilom v podsklad je vlagatelj dolžan izpolniti pristopno izjavo na posebnem obrazcu (tiskanem ali elektronskem), s katero pristopi k pravilom upravljanja podsklada. Pred sprejetjem pristopne izjave je potrebno opraviti identifikacijo vlagatelja in pridobiti podatke v skladu s predpisi s področja preprečevanja pranja denarja in financiranja terorizma ter davčnimi predpisi.

Vlagatelj pristopi v podsklad s pristopom k pravilom upravljanja in z vplačilom sredstev na transakcijski račun podsklada, odprtem pri banki skrbnici. Vplačilo sredstev v podsklad se izvede s pomočjo plačilnega naloga.

Vrednost investicijskega kupona se spreminja dnevno. Vplačila se opravijo po neznani (prihodnji) vrednosti investicijskega kupona podsklada. Nakupna vrednost investicijskega kupona je enaka zmnožku števila enot premoženja in vrednosti enote premoženja podsklada, povečanemu za vstopne stroške, do katerih je upravičena družba za upravljanje.

Imetnik investicijskega kupona (vlagatelj) lahko od družbe za upravljanje kadarkoli pisno zahteva, da mu izplača vrednost njegovih investicijskih kuponov delno ali v celoti. Vlagatelj lahko izpolni zahtevek (Naročilo za prodajo) osebno pri upravljavcu oziroma na vpisnih mestih. V primeru, da zahtevek posreduje upravljavcu po pošti ali telefaksu, mora zahtevku priložiti vse potrebne listine oziroma dokumente. Odkupna vrednost investicijskega kupona je enaka zmnožku števila enot premoženja in VEP podsklada, zmanjšanemu za izstopne stroške, do katerih je upravičena družba za upravljanje.

Vplačila v podsklad glede višine niso omejena. Najnižji znesek vplačila v primeru varčevalnih načrtov, direktnih bremenitev ali drugih oblik vplačevanja je opredeljen na spletni strani družbe za upravljanje.

Družba za upravljanje vsak delovni dan sporoča Agenciji za trg vrednostnih papirjev, časopisom Delo, Dnevnik, Večer in Finance ter na teletekst podatke o VEP in druge podatke na obrazcu VS/VEP za pretekli delovni dan. Dnevni časopisi VEP objavijo v prvi naslednji izdaji. Podatki iz obrazca VS/VEP so objavljeni tudi na teletekstu televizije Slovenija str. 321 in v tečajnici vzajemnih skladov ter na spletni strani družbe za upravljanje www.triglavskladi.si.

Prehod v drug podsklad krovnega sklada brez vmesnega izplačila odkupne vrednosti investicijskega kupona je možen ob predložitvi vlagateljeve zahteve za prehod (Naročilo za prenos). Ob prehodu znašajo izstopni stroški za posamična izplačila 0,50 % od vrednosti investicijskega kupona.

Valuta vplačila in izplačila je evro (EUR).

8. OBDAVČENJE

Dohodki **pravnih oseb – rezidentov Republike Slovenije** in tistih nerezidentov, ki imajo naložbo v investicijske kupone podskladov krovnega sklada preko poslovne enote v Republiki Sloveniji, so obdavčeni v skladu z Zakonom o davku od dohodkov pravnih oseb (ZDDPO-2). Stopnja davka na ustvarjeni davčno priznani dobiček znaša v letu 2008 22 %, v letu 2009 21 % in v naslednjih letih 20 %. Vsi vlagatelji, pravne osebe – rezidenti so dolžni davčno priznani dobiček ugotavljati na podlagi prihodkov in odhodkov, ugotovljenih v skladu z zakoni in računovodskimi standardi, pri čemer so dolžni upoštevati posebnosti, kot jih določa ZDDPO-2.

Za vlagatelje, ki so **fizične osebe – rezidenti Republike Slovenije**, se za obdavčljivo odsvojitve investicijskega kupona šteje unovčenje oziroma prodaja investicijskega kupona podsklada in izplačilo sorazmernega dela likvidacijske mase v primeru likvidacije podsklada. Davčna osnova se ugotovi kot razlika med vrednostjo investicijskega kupona ob odsvojitvi in vrednostjo investicijskega kupona ob pridobitvi po pravilih, ki jih določa Zakon o dohodnini (ZDoh-2). Od tako ugotovljene davčne osnove se izračuna in plača dohodnina po stopnji 20 %. Stopnja dohodnine se znižuje vsakih pet let imetništva investicijskega kupona in znaša po dopolnjenih petih letih imetništva investicijskega kupona: 15 %, desetih letih imetništva investicijskega kupona: 10 %, petnajstih letih imetništva investicijskega kupona: 5 %, po dvajsetih letih imetništva investicijskega kupona pa je vlagatelj oproščen plačila dohodnine od dobička iz kapitala.

Pri zamenjavi investicijskega kupona podsklada za investicijski kupon drugega podsklada istega krovnega sklada se uveljavlja odlog ugotavljanja davčne obveznosti. Odlog ugotavljanja davčne obveznosti Davčni upravi Republike Slovenije priglasijo družba za upravljanje, ki upravlja krovni vzajemni sklad.

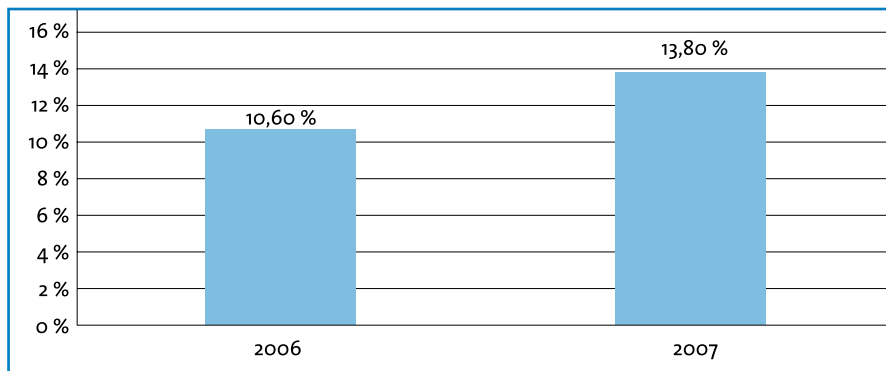
Fizična oseba – nerezident ne plačuje dohodnine od dobička iz kapitala, doseženega z odsvojitvijo investicijskih kuponov. Vlagatelji, **fizične in pravne osebe**, ki so nerezidenti, morajo upoštevati davčne predpise, ki zanje veljajo v državah, v katerih so davčni zavezanci.

Opozorilo:

Navedeno besedilo ne opisuje vseh posameznih primerov dejanske obdavčitve zavezancev. Vse vlagatelje opozarjamo, da je višina dejanske obdavčitve, ki nastane zaradi imetništva investicijskih kuponov, izplačila odkupne vrednosti investicijskega kupona ali drugih dejstev, povezanih z imetništvom investicijskih kuponov, odvisna od davčnega položaja vsakega posameznega imetnika. Vlagatelj naj v primeru negotovosti glede obdavčenja iz naslova naložbe v investicijski kupon podsklada poišče pomoč strokovnjakov!

9. PRETEKLA DONOSNOST

Grafična predstavitev celotne letne donosnosti naložbe v investicijske kupone podsklada



V izračunu celotne letne donosnosti je izključen vpliv davkov in vstopnih in izstopnih stroškov.

Kumulativna donosnost naložbe v investicijske kupone podsklada:

Ker je delniški podsklad Triglav Azija novo oblikovani sklad, kumulativne donosnosti naložbe za zadnja 3 koledarska leta, zadnjih 5 in zadnjih 10

koledarskih let poslovanja ne moremo prikazati. Donosnost podsklada je v letu 2006, od 6. 10. do 31. 12. 2006, znašala 10,60 %, v obdobju od 1. 1. 2007 do 31. 12. 2007 je bila donosnost sklada 13,8 %, v obdobju od 1. 1. 2008 do 30. 6. 2008 pa je bila donosnost sklada -26,71 %.

Opozorilo:

Pretekla donosnost ni pokazatelj donosnosti naložbe v investicijske kupone podsklada v prihodnosti.

Pri mednarodnih primerjavah donosnosti je potrebno upoštevati različne davčne režime, ki bi lahko vplivali na izračun donosnosti.

10. DODATNE INFORMACIJE

Vlagatelji lahko dobijo dodatne in podrobnejše informacije v zvezi s poslovanjem in investicijskimi kuponi delniškega podsklada Triglav Azija tudi na brezplačni telefonski številki Triglav, družbe za upravljanje, d. o. o. :

080-1019 ter na spletni strani **www.triglavskladi.si**

IZVLEČEK PROSPEKTA TRIGLAV VZAJEMNI SKLADI – DELNIŠKI TRIGLAV BALKAN

- ISIN koda investicijskega kupona podsklada: SLOO21400112
- Oznaka investicijskega kupona: TDUTB

1. SPLOŠNE OPREDELITVE

- Delniški sklad Triglav Balkan je podsklad Krovnega sklada Triglav vzajemni skladi in je oblikovan na podlagi zakonodaje Republike Slovenije, ki ureja področje upravljanja investicijskih skladov.
- Datum izdaje izvlečka prospekta: 8. 1. 2009;
- Datum izdaje dovoljenja Agencije za upravljanje podsklada: 31. 8. 2006;
- Firma družbe za upravljanje: Triglav, družba za upravljanje, d. o. o., Ljubljana, Slovenska cesta 54;
- Firma skrbnika premoženja krovnega sklada: Abanka Vipa d. d., Ljubljana, Slovenska cesta 58;
- Firma pooblaščenega revizorja poslovanja krovnega sklada in družbe za upravljanje: poslovanje krovnega sklada še ni bilo predmet revizije. Zadnjo revizijo poslovanja vzajemnih skladov, ki so se preoblikovali v podsklade krovnega sklada je na dan 31. 12. 2007 opravil pooblaščen revizor KPMG Slovenija, podjetje za revidiranje, d. o. o., Železna cesta 8a, Ljubljana;
- Naziv nadzornega organa: Agencija za trg vrednostnih papirjev, Ljubljana (www.a-tvp.si);
- Izvleček prospekta vsebuje zgolj izbrane podatke o podskladu. Podrobnejše informacije o naložbah, stroških, tveganjih in drugih pomembnih značilnostih krovnega sklada so navedene v prospektu in pravilih upravljanja krovnega sklada;
- Vlagatelj ima pravico zahtevati izročitev prospekta krovnega sklada ter zadnjega objavljenega letnega in polletnega poročila krovnega sklada. Ti dokumenti so brezplačno na voljo na vpisnih mestih družbe za upravljanje.

2. NALOŽBENI CILJ IN NALOŽBENA POLITIKA

Osnovni cilj delniškega podsklada Triglav Balkan je doseganje visokih donosov na osnovi kapitalskih dobičkov in dividend ter s tem zagotavljanje dolgoročne rasti vrednosti enote premoženja. Naložbe podsklada bodo regionalno usmerjene in sicer pretežno v delnice podjetij s sedežem na hitro rastočih trgih JV Evrope ter v enote premoženja oziroma delnice investicijskih skladov z naložbeno politiko usmerjeno na te trge.

Upravljanje naložb podsklada bo temeljilo na načelu zmerno aktivne naložbene politike. Pri spremljavi uresničevanja naložbenih ciljev bo upravljavec podsklada analiziral usklajenost naložb z zastavljenimi cilji in primerjal dosežene rezultate podsklada z vzajemnimi skladi, ki imajo podobno naložbeno politiko.

Naložbe podsklada bodo usmerjene pretežno v delnice podjetij, ki imajo sedež na enem od razvijajočih se trgov JV Evrope in v enote premoženja oziroma delnice investicijskih skladov, ki imajo naložbeno politiko usmerjeno na te trge. Naložbe bodo tako pretežno usmerjene v izdajatelje s področja Slovenije, Hrvaške, Bosne in Hercegovine, Srbije in Črne gore, Makedonije, Romunije, Bolgarije, Turčije in Grčije.

Naložbe v delnice in v enote premoženja oziroma delnice drugih investicijskih skladov bodo skupaj predstavljale najmanj 75 % vseh sredstev podsklada. Podsklad bo imel največ 20 % sredstev sklada v delnicah izdajateljev, ki geografsko ne sodijo v zgornjo kategorijo.

Družba za upravljanje v zvezi s premoženjem podsklada za namene varovanja pred tveganji ne bo uporabljala posebnih tehnik in orodij upravljanja naložb.

3. TVEGANJA

Vlagatelj je z naložbo v investicijske kupone podsklada izpostavljen različnim vrstam tveganj med katerimi ima večjo vlogo predvsem tržno tveganje. Tržno tveganje je tveganje, ki izhaja iz dejavnikov, ki vključujejo možnost nenadnega in dlje časa trajajočega splošnega padca tečajev na kapitalskih trgih zaradi splošnih tržnih in gospodarskih razmer (sistematično tveganje), in iz dejavnikov, povezanih z aktivnostmi izdajatelja finančnega instrumenta (nesistematično tveganje).

Druge vrste tveganj, ki tudi vplivajo na naložbo vlagatelja so tveganje koncentracije naložb, kreditno tveganje, tveganje poravnave, tveganje skrbništva, likvidnostno tveganje, valutno tveganje, tveganje inflacije in obrestno tveganje.

Opozorilo:

Zaradi sestave naložb je verjetno, da bo vrednost enote premoženja podsklada nihala.

Enoznačna ocena tveganosti naložbe v investicijske kupone podsklada:

Glede na razvrstitev oziroma lestvico tveganosti naložbene politike vzajemnih skladov se delniški podsklad Triglav Balkan z razredom tveganja 9 uvršča v visoko tvegane vzajemne sklade¹.

4. PROFIL VLAGATELJA

Naložbe podsklada Triglav Balkan so prvenstveno usmerjene v lastniške vrednostne papirje – delnice, zato bo gibanje čiste vrednosti sredstev sklada odvisno od razmer na organiziranih trgih vrednostnih papirjev na področju Balkana. Glede na navedeno je naložba v enote premoženja podsklada Triglav Balkan primerna samo za izkušene vlagatelje in vlagateljke, katerih premoženjski položaj dopušča prevzemanje večjih naložbenih tveganj.

5. UPORABA ČISTEGA DOBIČKA OZIROMA PRIHODKOV

Podsklad bo prihodke oziroma čisti dobiček v celoti zadržal in ga v obdobju imetništva investicijskih kuponov imetnikom ne bo izplačeval. Podsklad bo prihodke oziroma čisti dobiček izplačal imetnikom investicijskih kuponov šele ob izplačilu investicijskih kuponov podsklada.

6. STROŠKI

Najvišji vstopni stroški, do katerih je upravičena družba za upravljanje ob vplačilu investicijskih kuponov podsklada znašajo 4,00 % od vrednosti investicijskega kupona. Družba za upravljanje ob izplačilu oziroma prodaji investicijskih kuponov podsklada vlagateljem izstopnih stroškov ne zaračunava, oziroma ti stroški znašajo 0,00 %.

V primeru varčevalnih shem znašajo najvišji vstopni stroški od vplačil, opravljenih v prvem letu po začetku vplačevanja v podsklad 15,00 % od vrednosti

¹ Razvrstitev je bila narejena na osnovi Predloga razvrščanja skladov glede na tveganost naložbene politike, ki ga je pripravilo Združenje družb za upravljanje. Pri tem razred oziroma ocena 1-3 pomeni nizko tvegano naložbo, razred 4-7 srednje tvegano naložbo in razred 8-10 visoko tvegano naložbo.

vplačil v prvem letu. V tem primeru bodo vstopni stroški vseh nadaljnjih vplačil do izteka obdobja vplačevanja sorazmerno nižji, tako da skupni vstopni stroški od vplačil za celotno obdobje vplačevanja ne bodo presegli višine vstopnih stroškov za enkratna vplačila.

V primeru prehoda v drug podsklad ali sklad, ki ga upravlja družba za upravljanje, znašajo najvišji izstopni stroški, do katerih je upravičena družba za upravljanje 0,50 % od vrednosti investicijskega kupona.

Trenutno veljavna lestvica vstopnih in izstopnih stroškov je dostopna na vseh vpisnih mestih in na spletni strani družbe za upravljanje www.triglavskladi.si.

Višina provizije za upravljanje podsklada Triglav Balkan znaša 2,50 % povprečne letne čiste vrednosti sredstev podsklada.

Najvišja provizija za opravljanje skrbniških storitev, ki jo zaračunava skrbnik premoženja podsklada znaša 0,05 % na letni ravni od povprečne letne čiste vrednosti sredstev podsklada.

Vrste drugih stroškov, do katerih sta v breme premoženja podsklada upravičena družba za upravljanje in skrbnik premoženja podsklada so:

- stroški posredovanja pri nakupu in prodaji vrednostnih papirjev na organiziranih trgih vrednostnih papirjev, pri vstopanju na organizirane trge drugih držav članic ali organizirane trge tujih držav pa še stroški, ki so nujno potrebni za vstop in poslovanje na tujem trgu
- stroški za provizije in drugi stroški, ki jih je na podlagi pogodbe med družbo za upravljanje, skrbnikom in klirinško depotno družbo treba plačati klirinško depotni družbi,
- stroški plačilnega prometa,
- stroški revidiranja letnega poročila krovnega sklada,
- stroški obveščanja imetnikov investicijskih kuponov po ZISDU-1,
- stroški v zvezi z vloženimi tožbami zoper skrbnika za povrnitev premoženja podskladov povzročene škode in v zvezi z uveljavljanjem zahtevkov ter ugovorov v sodnih in drugih postopkih, katerih predmet so pravice, obveznosti oziroma premoženje podskladov,
- davki in druge davščine v zvezi s premoženjem podskladov oziroma s prometom s tem premoženjem,
- stroški skrbniških storitev skrbnika,
- stroški obresti in drugi stroški zadolževanja za posojila,

- stroški v zvezi z razdelitvijo čistega dobička oziroma prihodkov podskladov,
- stroški za provizije in drugi stroški, ki jih je na podlagi pogodbe med družbo za upravljanje, skrbnikom in klirinško depotno družbo potrebno plačati klirinško depotni družbi,
- stroški hrambe in/ali vodenja računov vrednostnih papirjev oziroma finančnih instrumentov podskladov pri drugih bankah oziroma finančnih organizacijah, ter s tem povezani stroški vnosa in izvršitve naloga (transakcijski stroški),
- stroški sodnih postopkov, katerih predmet so pravice, obveznosti oziroma premoženje podskladov in je skrbnik po zakonu pooblaščen za uveljavljanje zahtevkov oziroma ugovorov za račun podskladov.

Celotni stroški poslovanja podsklada (TER), izraženi v odstotku od povprečne čiste vrednosti sredstev podsklada, se izračunavajo dvakrat letno, in sicer za obdobje preteklega koledarskega leta in za obdobje od 1. 07. preteklega leta do 30. 6. tekočega leta. Celotni stroški poslovanja podsklada (TER) za leto 2007 znašajo 2,81 %, TER za obdobje od 1. 7. 2007 do 30. 6. 2008 pa znašajo 2,85 %².

Stopnja obrata naložb podsklada (PTR) se izračunava dvakrat letno, in sicer za obdobje preteklega koledarskega leta in za obdobje od 1. 7. preteklega leta do 30. 6. tekočega leta. Stopnja obrata naložb podsklada (PTR) za leto 2007 znaša 92,24 %, PTR za obdobje od 1. 7. 2007 do 30. 6. 2008 pa znaša 91,36 %³.

Kronološki pregled vseh doslej izračunanih in objavljenih TER in PTR je dostopen na spletni strani Triglav, družbe za upravljanje www.triglavskladi.si.

Triglav, družba za upravljanje, d. o. o. v zvezi z opravljanjem poslov s finančnimi instrumenti za račun podsklada – z izjemo storitve kliringa in izvršitve transakcij – ne prejema kakršnih koli drugih ekonomskih koristi (t. i. mehke provizije, ang. soft commissions).

² Celotni stroški poslovanja podsklada bremenijo premoženje podsklada, in ne neposredno imetnikov investicijskih kuponov. Zajemajo vse stroške poslovanja podsklada vključno s provizijo za upravljanje in provizijo za skrbniške storitve, razen stroškov poslov s finančnimi instrumenti (transakcijskih stroškov) in njim primerljivih stroškov. Običajno so označeni s kratico TER (iz angleške besede Total Expense Ratio) in izraženi v odstotku od povprečne dvanajstmesečne čiste vrednosti sredstev podsklada ter so lahko v bodoče višji ali nižji od prikazanih.

³ Stopnja obrata naložb meri aktivnost upravljanja premoženja podsklada, pri čemer višja stopnja praviloma pomeni bolj aktivno upravljanje, hkrati pa tudi višje stroške poslov s finančnimi instrumenti (transakcijske stroške), ki bremenijo premoženje podsklada. Običajno je označena s kratico PTR (iz angleške besede Portfolio Turnover Rate).

Triglav, družba za upravljanje, d. o. o. nima sklenjenega kakršnega koli sporazuma (ang. fee sharing agreement), ki bi se nanašal bodisi na delitev transakcijskih stroškov, plačanih iz sredstev podsklada, med družbo za upravljanje in borzno posredniško družbo.

7. VPLAČILA IN IZPLAČILA TER OBJAVA VREDNOSTI ENOT PREMOŽENJA

Investicijski kuponi se lahko vplačajo samo v denarju. Vplačilo je možno izvesti v vseh finančnih in drugih institucijah, ki so pooblašene za izvajanje plačilnega prometa. Pred prvim vplačilom v podsklad je vlagatelj dolžan izpolniti pristopno izjavo na posebnem obrazcu (tiskanem ali elektronskem), s katero pristopi k pravilom upravljanja podsklada. Pred sprejetjem pristopne izjave je potrebno opraviti identifikacijo vlagatelja in pridobiti podatke v skladu s predpisi s področja preprečevanja pranja denarja in financiranja terorizma ter davčnimi predpisi.

Vlagatelj pristopi v podsklad s pristopom k pravilom upravljanja in z vplačilom sredstev na transakcijski račun podsklada, odprtem pri banki skrbnici. Vplačilo sredstev v podsklad se izvede s pomočjo plačilnega naloga.

Vrednost investicijskega kupona se spreminja dnevno. Vplačila se opravijo po neznani (prihodnji) vrednosti investicijskega kupona podsklada. Nakupna vrednost investicijskega kupona je enaka zmnožku števila enot premoženja in vrednosti enote premoženja podsklada, povečanemu za vstopne stroške, do katerih je upravičena družba za upravljanje.

Imetnik investicijskega kupona (vlagatelj) lahko od družbe za upravljanje kadarkoli pisno zahteva, da mu izplača vrednost njegovih investicijskih kuponov delno ali v celoti. Vlagatelj lahko izpolni zahtevek (Naročilo za prodajo) osebno pri upravljavcu oziroma na vpisnih mestih. V primeru, da zahtevek posreduje upravljavcu po pošti ali telefaksu, mora zahtevku priložiti vse potrebne listine oziroma dokumente. Odkupna vrednost investicijskega kupona je enaka zmnožku števila enot premoženja in VEP podsklada, zmanjšanemu za izstopne stroške, do katerih je upravičena družba za upravljanje.

Vplačila v podsklad glede višine niso omejena. Najnižji znesek vplačila v primeru varčevalnih načrtov, direktnih bremenitev ali drugih oblik vplačevanja je opredeljen na spletni strani družbe za upravljanje.

Družba za upravljanje vsak delovni dan sporoča Agenciji za trg vrednostnih

papirjev, časopisom Delo, Dnevnik, Večer in Finance ter na teletekst podatke o VEP in druge podatke na obrazcu VS/VEP za pretekli delovni dan. Dnevni časopisi VEP objavijo v prvi naslednji izdaji. Podatki iz obrazca VS/VEP so objavljeni tudi na teletekstu televizije Slovenija str. 321 in v tečajnici vzajemnih skladov ter na spletni strani družbe za upravljanje www.triglavskladi.si.

Prehod v drug podsklad krovnega sklada brez vmesnega izplačila odkupne vrednosti investicijskega kupona je možen ob predložitvi vlagateljeve zahteve za prehod (Naročilo za prenos). Ob prehodu znašajo izstopni stroški za posamična izplačila 0,50 % od vrednosti investicijskega kupona.

Valuta vplačila in izplačila je evro (EUR).

8. OBDAVČENJE

Dohodki **pravnih oseb – rezidentov Republike Slovenije** in tistih nerezidentov, ki imajo naložbo v investicijske kupone podskladov krovnega sklada preko poslovne enote v Republiki Sloveniji, so obdavčeni v skladu z Zakonom o davku od dohodkov pravnih oseb (ZDDPO-2). Stopnja davka na ustvarjeni davčno priznani dobiček znaša v letu 2008 22 %, v letu 2009 21 % in v naslednjih letih 20 %. Vsi vlagatelji, pravne osebe – rezidenti so dolžni davčno priznani dobiček ugotavljati na podlagi prihodkov in odhodkov, ugotovljenih v skladu z zakoni in računovodskimi standardi, pri čemer so dolžni upoštevati posebnosti, kot jih določa ZDDPO-2.

Za vlagatelje, ki so **fizične osebe – rezidenti Republike Slovenije**, se za obdavčljivo odsvojitve investicijskega kupona šteje unovčenje oziroma prodaja investicijskega kupona podsklada in izplačilo sorazmernega dela likvidacijske mase v primeru likvidacije podsklada. Davčna osnova se ugotovi kot razlika med vrednostjo investicijskega kupona ob odsvojitvi in vrednostjo investicijskega kupona ob pridobitvi po pravilih, ki jih določa Zakon o dohodnini (ZDoh-2). Od tako ugotovljene davčne osnove se izračuna in plača dohodnina po stopnji 20 %. Stopnja dohodnine se znižuje vsakih pet let imetništva investicijskega kupona in znaša po dopolnjenih petih letih imetništva investicijskega kupona: 15 %, desetih letih imetništva investicijskega kupona: 10 %, petnajstih letih imetništva investicijskega kupona: 5 %, po dvajsetih letih imetništva investicijskega kupona pa je vlagatelj oproščen plačila dohodnine od dobička iz kapitala.

Pri zamenjavi investicijskega kupona podsklada za investicijski kupon drugega podsklada istega krovnega sklada se uveljavlja odlog ugotavljanja davčne

obveznosti. Odlog ugotavljanja davčne obveznosti Davčni upravi Republike Slovenije priglasijo družba za upravljanje, ki upravlja krovni vzajemni sklad.

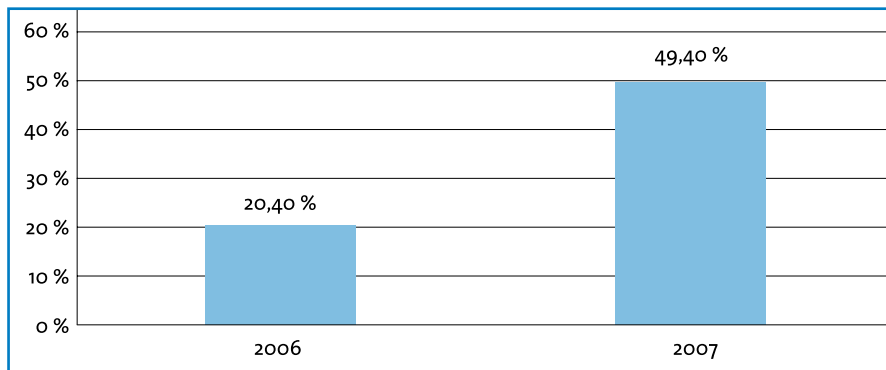
Fizična oseba – nerezident ne plačuje dohodnine od dobička iz kapitala, doseženega z odsvojitvijo investicijskih kuponov. Vlagatelji, **fizične in pravne osebe**, ki so nerezidenti, morajo upoštevati davčne predpise, ki zanje veljajo v državah, v katerih so davčni zavezanci.

Opozorilo:

Navedeno besedilo ne opisuje vseh posameznih primerov dejanske obdavčitve zavezancev. Vse vlagatelje opozarjamo, da je višina dejanske obdavčitve, ki nastane zaradi imetništva investicijskih kuponov, izplačila odkupne vrednosti investicijskega kuponov ali drugih dejstev, povezanih z imetništvom investicijskih kuponov, odvisna od davčnega položaja vsakega posameznega imetnika. Vlagatelj naj v primeru negotovosti glede obdavčenja iz naslova naložbe v investicijski kupon podsklada poišče pomoč strokovnjakov!

9. PRETEKLA DONOSNOST

Grafična predstavitev celotne letne donosnosti naložbe v investicijske kupone podsklada



V izračunu celotne letne donosnosti je izključen vpliv davkov in vstopnih in izstopnih stroškov.

Kumulativna donosnost naložbe v investicijske kupone podsklada:

Ker je delniški podsklad Triglav Balkan novo oblikovani sklad, kumulativne donosnosti naložbe za zadnja 3 koledarska leta, zadnjih 5 in zadnjih 10 koledarskih let poslovanja ne moremo prikazati. Donosnost podsklada je v letu 2006, od 4. 10. do 31. 12. 2006, znašala 20,4 %, v obdobju od 1. 1. 2007 do 31.

12. 2007 je bila donosnost sklada 49,4 %, v obdobju od 1. 1. 2008 do 30. 6. 2008 pa je bila donosnost sklada -27,63 %.

Opozorilo:

Pretekla donosnost ni pokazatelj donosnosti naložbe v investicijske kupone podsklada v prihodnosti.

Pri mednarodnih primerjavah donosnosti je potrebno upoštevati različne davčne režime, ki bi lahko vplivali na izračun donosnosti.

10. DODATNE INFORMACIJE

Vlagatelji lahko dobijo dodatne in podrobnejše informacije v zvezi s poslovanjem in investicijskimi kuponi delniškega podsklada Triglav Balkan tudi na brezplačni telefonski številki Triglav, družbe za upravljanje, d. o. o. : **080-1019** ter na spletni strani **www.triglavskladi.si**.

IZVLEČEK PROSPEKTA TRIGLAV VZAJEMNI SKLADI – DELNIŠKI TRIGLAV HITRO RASTOČA PODJETJA

- ISIN koda investicijskega kupona podsklada: SLOO21400120
- Oznaka investicijskega kupona: TDURP

1. SPLOŠNE OPREDELITVE

- Delniški sklad Triglav Hitro rastoča podjetja je podsklad Krovnega sklada Triglav vzajemni skladi in je oblikovan na podlagi zakonodaje Republike Slovenije, ki ureja področje upravljanja investicijskih skladov.
- Datum izdaje izvlečka prospekta: 8. 1. 2009;
- Datum izdaje dovoljenja Agencije za upravljanje podsklada: 31. 8. 2006;
- Firma družbe za upravljanje: Triglav, družba za upravljanje, d. o. o., Ljubljana, Slovenska cesta 54;
- Firma skrbnika premoženja krovnega sklada: Abanka Vipa d. d., Ljubljana, Slovenska cesta 58;
- Firma pooblaščenega revizorja poslovanja krovnega sklada in družbe za upravljanje: poslovanje krovnega sklada še ni bilo predmet revizije. Zadnjo revizijo poslovanja vzajemnih skladov, ki so se preoblikovali v podsklade krovnega sklada je na dan 31. 12. 2007 opravil pooblaščen revizor KPMG Slovenija, podjetje za revidiranje, d. o. o., Železna cesta 8a, Ljubljana;
- Naziv nadzornega organa: Agencija za trg vrednostnih papirjev, Ljubljana (www.a-tvp.si);
- Izvleček prospekta vsebuje zgolj izbrane podatke o podskladu. Podrobnejše informacije o naložbah, stroških, tveganjih in drugih pomembnih značilnostih krovnega sklada so navedene v prospektu in pravilih upravljanja krovnega sklada;
- Vlagatelj ima pravico zahtevati izročitev prospekta krovnega sklada ter zadnjega objavljenega letnega in polletnega poročila krovnega sklada. Ti dokumenti so brezplačno na voljo na vpisnih mestih družbe za upravljanje.

2. NALOŽBENI CILJ IN NALOŽBENA POLITIKA

Osnovni cilj delniškega podsklada Triglav Hitro rastoča podjetja je doseganje visokih donosov na osnovi kapitalskih dobičkov, v manjši meri pa tudi dividend ter s tem zagotavljanje dolgoročne rasti vrednosti enote premoženja. Naložbe podsklada bodo usmerjene pretežno v delnice podjetij z nizko tržno kapitalizacijo (Small Cap) ter v enote premoženja oziroma delnice investicijskih skladov s podobno naložbeno usmeritvijo kot je usmeritev samega sklada.

Upravljanje naložb podsklada bo temeljilo na načelu zmerno aktivne naložbene politike. Pri spremljavi uresničevanja naložbenih ciljev bo upravljavec analiziral usklajenost naložb z zastavljenimi cilji in primerjali dosežene rezultate podsklada z vzajemnimi skladi, ki imajo podobno naložbeno politiko.

Naložbe podsklada bodo usmerjene pretežno v delnice podjetij z nizko tržno kapitalizacijo (Small Cap) in v enote premoženja oziroma delnice investicijskih skladov s podobno naložbeno politiko kot je naložbena politika sklada. Delež naložb z nizko tržno kapitalizacijo ne bo nižji od 50 % sredstev podsklada.

Naložbe v delnice in v enote premoženja oziroma delnice drugih investicijskih skladov bodo skupaj predstavljale najmanj 80 % vseh sredstev podsklada.

Družba za upravljanje v zvezi s premoženjem podsklada za namene varovanja pred tveganji ne bo uporabljala posebnih tehnik in orodij upravljanja naložb.

3. TVEGANJA

Vlagatelj je z naložbo v investicijske kupone podsklada izpostavljen različnim vrstam tveganj med katerimi ima večjo vlogo predvsem tržno tveganje. Tržno tveganje je tveganje, ki izhaja iz dejavnikov, ki vključujejo možnost nenadnega in dlje časa trajajočega splošnega padca tečajev na kapitalskih trgih zaradi splošnih tržnih in gospodarskih razmer (sistematično tveganje), in iz dejavnikov, povezanih z aktivnostmi izdajatelja finančnega instrumenta (nesistematično tveganje).

Druge vrste tveganj, ki tudi vplivajo na naložbo vlagatelja so tveganje koncentracije naložb, kreditno tveganje, tveganje poravnave, tveganje skrbništva, likvidnostno tveganje, valutno tveganje, tveganje inflacije in obrestno tveganje.

Opozorilo:

Zaradi sestave naložb je verjetno, da bo vrednost enote premoženja podsklada nihala.

Enoznačna ocena tveganosti naložbe v investicijske kupone podsklada:

Glede na razvrstitev oziroma lestvico tveganosti naložbene politike vzajemnih skladov se delniški podsklad Triglav Hitro rastoča podjetja z razredom tveganja 10 uvršča v visoko tvegane vzajemne sklade¹.

4. PROFIL VLAGATELJA

Naložbe podsklada Triglav Hitro rastoča podjetja so prvenstveno usmerjene v lastniške vrednostne papirje – delnice, zato bo gibanje čiste vrednosti sredstev sklada odvisno od razmer na organiziranih trgih vrednostnih papirjev, še posebej v segmentu izdajateljev z nižjo tržno kapitalizacijo. Glede na navedeno je naložba v enote premoženja podsklada Triglav Hitro rastoča podjetja primerna samo za izkušene vlagatelje in vlagatelj, katerih premoženjski položaj dopušča prevzemanje večjih naložbenih tveganj.

5. UPORABA ČISTEGA DOBIČKA OZIROMA PRIHODKOV

Podsklad bo prihodke oziroma čisti dobiček v celoti zadržal in ga v obdobju imetništva investicijskih kuponov imetnikom ne bo izplačeval. Podsklad bo prihodke oziroma čisti dobiček izplačal imetnikom investicijskih kuponov šele ob izplačilu investicijskih kuponov podsklada.

6. STROŠKI

Najvišji vstopni stroški, do katerih je upravičena družba za upravljanje ob vplačilu investicijskih kuponov podsklada znašajo 4,00 % od vrednosti investicijskega kupona. Družba za upravljanje ob izplačilu oziroma prodaji investicijskih kuponov podsklada vlagateljem izstopnih stroškov ne zaračunava, oziroma ti stroški znašajo 0,00 %.

V primeru varčevalnih shem znašajo najvišji vstopni stroški od vplačil, opravljenih v prvem letu po začetku vplačevanja v podsklad 15,00 % od vrednosti vplačil v prvem letu. V tem primeru bodo vstopni stroški vseh nadaljnjih vplačil do izteka obdobja vplačevanja sorazmerno nižji, tako da skupni vstopni stroški

¹ Razvrstitev je bila narejena na osnovi Predloga razvrščanja skladov glede na tveganost naložbene politike, ki ga je pripravilo Združenje družb za upravljanje. Pri tem razred oziroma ocena 1-3 pomeni nizko tvegano naložbo, razred 4-7 srednje tvegano naložbo in razred 8-10 visoko tvegano naložbo.

od vplačil za celotno obdobje vplačevanja ne bodo preseгли višine vstopnih stroškov za enkratna vplačila.

V primeru prehoda v drug podsklad ali sklad, ki ga upravlja družba za upravljanje, znašajo najvišji izstopni stroški, do katerih je upravičena družba za upravljanje 0,50 % od vrednosti investicijskega kupona.

Trenutno veljavna lestvica vstopnih in izstopnih stroškov je dostopna na vseh vpisnih mestih in na spletni strani družbe za upravljanje www.triglavskladi.si.

Višina provizije za upravljanje podsklada Triglav Hitro rastoča podjetja znaša 2,50 % povprečne letne čiste vrednosti sredstev podsklada.

Najvišja provizija za opravljanje skrbniških storitev, ki jo zaračunava skrbnik premoženja podsklada znaša 0,05 % na letni ravni od povprečne letne čiste vrednosti sredstev podsklada.

Vrste drugih stroškov, do katerih sta v breme premoženja podsklada upravičena družba za upravljanje in skrbnik premoženja podsklada so:

- stroški posredovanja pri nakupu in prodaji vrednostnih papirjev na organiziranih trgih vrednostnih papirjev, pri vstopanju na organizirane trge drugih držav članic ali organizirane trge tujih držav pa še stroški, ki so nujno potrebni za vstop in poslovanje na tujem trgu
- stroški za provizije in drugi stroški, ki jih je na podlagi pogodbe med družbo za upravljanje, skrbnikom in klirinško depotno družbo treba plačati klirinško depotni družbi,
- stroški plačilnega prometa,
- stroški revidiranja letnega poročila krovnega sklada,
- stroški obveščanja imetnikov investicijskih kuponov po ZISDU-1,
- stroški v zvezi z vloženimi tožbami zoper skrbnika za povrnitev premoženju podskladov povzročene škode in v zvezi z uveljavljanjem zahtevkov ter ugovorov v sodnih in drugih postopkih, katerih predmet so pravice, obveznosti oziroma premoženje podskladov,
- davki in druge davščine v zvezi s premoženjem podskladov oziroma s prometom s tem premoženjem,
- stroški skrbniških storitev skrbnika,
- stroški obresti in drugi stroški zadolževanja za posojila,
- stroški v zvezi z razdelitvijo čistega dobička oziroma prihodkov podskladov,

- stroški za provizije in drugi stroški, ki jih je na podlagi pogodbe med družbo za upravljanje, skrbnikom in klirinško depotno družbo potrebno plačati klirinško depotni družbi,
- stroški hrambe in/ali vodenja računov vrednostnih papirjev oziroma finančnih instrumentov podskladov pri drugih bankah oziroma finančnih organizacijah, ter s tem povezani stroški vnosa in izvršitve naloga (transakcijski stroški),
- stroški sodnih postopkov, katerih predmet so pravice, obveznosti oziroma premoženje podskladov in je skrbnik po zakonu pooblaščen za uveljavljanje zahtevkov oziroma ugovorov za račun podskladov.

Celotni stroški poslovanja podsklada (TER), izraženi v odstotku od povprečne čiste vrednosti sredstev podsklada, se izračunavajo dvakrat letno, in sicer za obdobje preteklega koledarskega leta in za obdobje od 1. 07. preteklega leta do 30. 6. tekočega leta. Celotni stroški poslovanja podsklada (TER) za leto 2007 znašajo 3,01 %, v obdobju od 1. 7. 2007 do 30. 6. 2008 pa celotni stroški znašajo 3,01 %².

Stopnja obrata naložb podsklada (PTR) se izračunava dvakrat letno, in sicer za obdobje preteklega koledarskega leta in za obdobje od 1. 7. preteklega leta do 30. 6. tekočega leta. Stopnja obrata naložb podsklada (PTR) za leto 2007 znaša 450,53 %, PTR za obdobje od 1. 7. 2007 do 30. 6. 2008 pa znaša 391,17 %³.

Kronološki pregled vseh doslej izračunanih in objavljenih TER in PTR je dostopen na spletni strani Triglav, družbe za upravljanje www.triglavskladi.si.

Triglav, družba za upravljanje, d. o. o. v zvezi z opravljanjem poslov s finančnimi instrumenti za račun podsklada – z izjemo storitve kliringa in izvršitve transakcij – ne prejema kakršnih koli drugih ekonomskih koristi (t. i. mehke provizije, ang. soft commissions).

Triglav, družba za upravljanje, d. o. o. nima sklenjenega kakršnega koli

² Celotni stroški poslovanja podsklada bremenijo premoženje podsklada, in ne neposredno imetnikov investicijskih kuponov. Zajemajo vse stroške poslovanja podsklada vključno s provizijo za upravljanje in provizijo za skrbniške storitve, razen stroškov poslov s finančnimi instrumenti (transakcijskih stroškov) in njim primerljivih stroškov. Običajno so označeni s kratico TER (iz angleške besede Total Expense Ratio) in izraženi v odstotku od povprečne dvanajstmesečne čiste vrednosti sredstev podsklada ter so lahko v bodoče višji ali nižji od prikazanih.

³ Stopnja obrata naložb meri aktivnost upravljanja premoženja podsklada, pri čemer višja stopnja praviloma pomeni bolj aktivno upravljanje, hkrati pa tudi višje stroške poslov s finančnimi instrumenti (transakcijske stroške), ki bremenijo premoženje podsklada. Običajno je označena s kratico PTR (iz angleške besede Portfolio Turnover Rate).

sporazuma (ang. fee sharing agreement), ki bi se nanašal bodisi na delitev transakcijskih stroškov, plačanih iz sredstev podsklada, med družbo za upravljanje in borzno posredniško družbo.

7. VPLAČILA IN IZPLAČILA TER OBJAVA VREDNOSTI ENOT PREMOŽENJA

Investicijski kuponi se lahko vplačajo samo v denarju. Vplačilo je možno izvesti v vseh finančnih in drugih institucijah, ki so pooblašene za izvajanje plačilnega prometa. Pred prvim vplačilom v podsklad je vlagatelj dolžan izpolniti pristopno izjavo na posebnem obrazcu (tiskanem ali elektronskem), s katero pristopi k pravilom upravljanja podsklada. Pred sprejetjem pristopne izjave je potrebno opraviti identifikacijo vlagatelja in pridobiti podatke v skladu s predpisi s področja preprečevanja pranja denarja in financiranja terorizma ter davčnimi predpisi.

Vlagatelj pristopi v podsklad s pristopom k pravilom upravljanja in z vplačilom sredstev na transakcijski račun podsklada, odprtem pri banki skrbnici. Vplačilo sredstev v podsklad se izvede s pomočjo plačilnega naloga.

Vrednost investicijskega kupona se spreminja dnevno. Vplačila se opravijo po neznan (prihodnji) vrednosti investicijskega kupona podsklada. Nakupna vrednost investicijskega kupona je enaka zmnožku števila enot premoženja in vrednosti enote premoženja podsklada, povečanemu za vstopne stroške, do katerih je upravičena družba za upravljanje.

Imetnik investicijskega kupona (vlagatelj) lahko od družbe za upravljanje kadarkoli pisno zahteva, da mu izplača vrednost njegovih investicijskih kuponov delno ali v celoti. Vlagatelj lahko izpolni zahtevek (Naročilo za prodajo) osebno pri upravljavcu oziroma na vpisnih mestih. V primeru, da zahtevek posreduje upravljavcu po pošti ali telefaksu, mora zahtevku priložiti vse potrebne listine oziroma dokumente. Odkupna vrednost investicijskega kupona je enaka zmnožku števila enot premoženja in VEP podsklada, zmanjšanemu za izstopne stroške, do katerih je upravičena družba za upravljanje.

Vplačila v podsklad glede višine niso omejena. Najnižji znesek vplačila v primeru varčevalnih načrtov, direktnih bremenitev ali drugih oblik vplačevanja je opredeljen na spletni strani družbe za upravljanje.

Družba za upravljanje vsak delovni dan sporoča Agenciji za trg vrednostnih papirjev, časopisom Delo, Dnevnik, Večer in Finance ter na teletext podatke

o VEP in druge podatke na obrazcu VS/VEP za pretekli delovni dan. Dnevni časopisi VEP objavijo v prvi naslednji izdaji. Podatki iz obrazca VS/VEP so objavljeni tudi na teletekstu televizije Slovenija str. 321 in v tečajnici vzajemnih skladov ter na spletni strani družbe za upravljanje www.triglavskladi.si.

Prehod v drug podsklad krovnega sklada brez vmesnega izplačila odkupne vrednosti investicijskega kupona je možen ob predložitvi vlagateljeve zahteve za prehod (Naročilo za prenos). Ob prehodu znašajo izstopni stroški za posamična izplačila 0,50 % od vrednosti investicijskega kupona.

Valuta vplačila in izplačila je evro (EUR).

8. OBDAVČENJE

Dohodki **pravnih oseb – rezidentov Republike Slovenije** in tistih nerezidentov, ki imajo naložbo v investicijske kupone podskladov krovnega sklada preko poslovne enote v Republiki Sloveniji, so obdavčeni v skladu z Zakonom o davku od dohodkov pravnih oseb (ZDDPO-2). Stopnja davka na ustvarjeni davčno priznani dobiček znaša v letu 2008 22 %, v letu 2009 21 % in v naslednjih letih 20 %. Vsi vlagatelji, pravne osebe – rezidenti so dolžni davčno priznani dobiček ugotavljati na podlagi prihodkov in odhodkov, ugotovljenih v skladu z zakoni in računovodskimi standardi, pri čemer so dolžni upoštevati posebnosti, kot jih določa ZDDPO-2.

Za vlagatelje, ki so **fizične osebe – rezidenti Republike Slovenije**, se za obdavčljivo odsvojitve investicijskega kupona šteje unovčenje oziroma prodaja investicijskega kupona podsklada in izplačilo sorazmernega dela likvidacijske mase v primeru likvidacije podsklada. Davčna osnova se ugotovi kot razlika med vrednostjo investicijskega kupona ob odsvojitvi in vrednostjo investicijskega kupona ob pridobitvi po pravilih, ki jih določa Zakon o dohodnini (ZDoh-2). Od tako ugotovljene davčne osnove se izračuna in plača dohodnina po stopnji 20 %. Stopnja dohodnine se znižuje vsakih pet let imetništva investicijskega kupona in znaša po dopolnjenih petih letih imetništva investicijskega kupona: 15 %, desetih letih imetništva investicijskega kupona: 10 %, petnajstih letih imetništva investicijskega kupona: 5 %, po dvajsetih letih imetništva investicijskega kupona pa je vlagatelj oproščen plačila dohodnine od dobička iz kapitala.

Pri zamenjavi investicijskega kupona podsklada za investicijski kupon drugega podsklada istega krovnega sklada se uveljavlja odlog ugotavljanja davčne obveznosti. Odlog ugotavljanja davčne obveznosti Davčni upravi Republike

Slovenije priglasi družba za upravljanje, ki upravlja krovni vzajemni sklad.

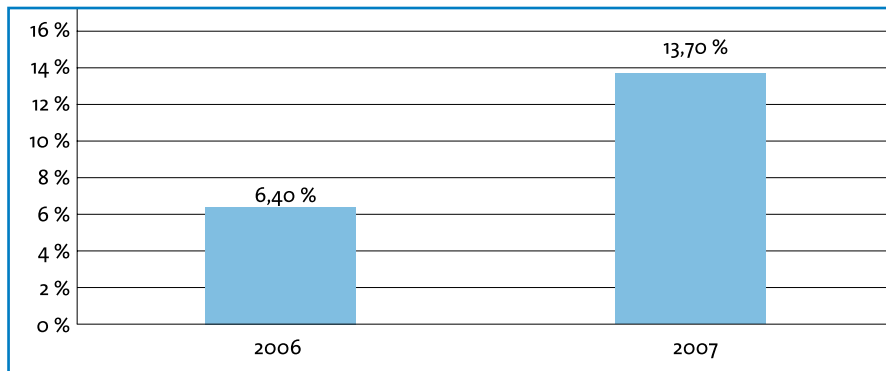
Fizična oseba – nerezident ne plačuje dohodnine od dobička iz kapitala, doseženega z odsvojitvijo investicijskih kuponov. Vlagatelji, **fizične in pravne osebe**, ki so nerezidenti, morajo upoštevati davčne predpise, ki zanje veljajo v državah, v katerih so davčni zavezanci.

Opozorilo:

Navedeno besedilo ne opisuje vseh posameznih primerov dejanske obdavčitve zavezancev. Vse vlagatelje opozarjamo, da je višina dejanske obdavčitve, ki nastane zaradi imetništva investicijskih kuponov, izplačila odkupne vrednosti investicijskega kupona ali drugih dejstev, povezanih z imetništvom investicijskih kuponov, odvisna od davčnega položaja vsakega posameznega imetnika. Vlagatelj naj v primeru negotovosti glede obdavčenja iz naslova naložbe v investicijski kupon podsklada poišče pomoč strokovnjakov!

9. PRETEKLA DONOSNOST

Grafična predstavitev celotne letne donosnosti naložbe v investicijske kupone podsklada



V izračunu celotne letne donosnosti je izključen vpliv davkov in vstopnih in izstopnih stroškov.

Kumulativna donosnost naložbe v investicijske kupone podsklada:

Ker je delniški podsklad Triglav Hitro rastoča podjetja novo oblikovani sklad, kumulativne donosnosti naložbe za zadnja 3 koledarska leta, zadnjih 5 in zadnjih 10 koledarskih let poslovanja ne moremo prikazati. Donosnost sklada je v letu 2006 - od 6.10. do 31. 12. 2006 - znašala 6,44 %, v obdobju od 1. 1. 2007 do 31. 12. 2007 je donosnost sklada znašala 13,7 %, v obdobju od 1. 1. 2008 do

30. 6. 2008 pa je donosnost sklada znašala -21,03 %. Kumulativna donosnost podsklada od začetka poslovanja (6. 10. 2006) do 30. 6. 2008 znaša -4,39 %.

Opozorilo:

Pretekla donosnost ni pokazatelj donosnosti naložbe v investicijske kupone podsklada v prihodnosti.

Pri mednarodnih primerjavah donosnosti je potrebno upoštevati različne davčne režime, ki bi lahko vplivali na izračun donosnosti.

10. DODATNE INFORMACIJE

Vlagatelji lahko dobijo dodatne in podrobnejše informacije v zvezi s poslovanjem in investicijskimi kuponi delniškega podsklada Triglav Hitro rastoča podjetja tudi na brezplačni telefonski številki Triglav, družbe za upravljanje, d. o. o. : **080-1019** ter na spletni strani **www.triglavskladi.si**.

Osrednja naložbena hiša.



